

1872



PRIFYSGOL

ABERYSTWYTH  
UNIVERSITY

# PROM



Cyfweliad gyda'r

*Athro*

*Mary King*

O'r Practis i Gampws

*Penglais*



*Cas gŵr na charo  
y wlad a'i maco*

## PROM 29

Mae PROM yn dwyn ynghyd dros 50,000 o gyn-fyfyrwyr ledled y byd gyda'r newyddion o Aber, yr ymchwil diweddaraf a'r datblygiadau allweddol ymhob rhan o'r campws.

Gwnewch yn sicr eich bod yn cael y gorau o'r rhwydwaith hwn o gyn-fyfyrwyr – gweler yr adran 'Cadwch mewn cysylltiad' isod.

Yr Hen Goleg, seliau canoloesol, cyn-fyfyrwyr yn gwirfoddoli, Ysgol Filfeddygaeth newydd, a llawer mwy – mae'r cyfan i'w gael yn y rhifyn diweddar hwn.

Gobeithio y byddwch yn mwynhau darllen Prom; fel arfer, os oes gennych unrhyw sylwadau cofiwch gysylltu â ni.

### Dylan Jones

Rheolwr Ymgysylltu Alumni a Rhoddion Unigol  
[dej20@aber.ac.uk](mailto:dej20@aber.ac.uk)

### Cadwch Mewn Cysylltiad

- @aber\_alumni
- Aberystwyth Alumni | Cyn-fyfyrwyr Aber
- +44 (0) 1970 62 1568
- [alumni@aber.ac.uk](mailto:alumni@aber.ac.uk)
- [aber.ac.uk/cy/alumni](http://aber.ac.uk/cy/alumni)

Cofiwch y gallwch ddiweddarau eich manylion cysylltu a'ch dewisiadau drwy fynd i [alumni.aber.ac.uk/cy/login](http://alumni.aber.ac.uk/cy/login)

### Polisi Preifatrwydd

Mae ein datganiad preifatrwydd yn rhoi gwybodaeth ychwanegol am y data a gedwir gennym amdanoch chi, sut y caiff ei gasglu a'i brosesu, yr hyn a wnawn gyda'r data hwnnw, a'ch hawliau o dan reoliadau GDPR. Gallwch ddarllen y datganiad preifatrwydd newydd yn llawn yma: [www.aber.ac.uk/cy/development/data-protection](http://www.aber.ac.uk/cy/development/data-protection)



Doedd delio â goblygiadau pandemig byd-eang ddim ar y gorwel pan ysgrifennais fy neges groeso yn y rhifyn diwethaf o PROM. Fodd bynnag yma yn Aber rydym ni wedi bwrw iddi i ymdrin â'r heriau, ac mae ein staff a'n myfyrwyr wedi addasu'n rhyfeddol o dda i ffyrdd newydd o weithio a dysgu.

Mae llawer i'w ddatlu yn y rhifyn hwn o Prom, ac yn enwedig felly y newyddion mai Aberystwyth yw'r brifysgol orau yn y DU am ansawdd addysgu a phrofiad y myfyriwr yn ôl *The Times / The Sunday Times Good University Guide 2021* – ac mae hyn yn dilyn perfformiad gwych arall yn Arolwg Cenedlaethol y Myfyrwyr 2020. Gobeithio y bydd ein holl newyddion a'n herthyglau difyr yn dod â llawenydd i chi yn ogystal â balchder yn llwyddiant eich Prifysgol.

Rwyf i'n ddiolchgar i'r holl gyn-fyfyrwyr a chyfeillion sydd wedi ein cefnogi mewn cynifer o ffyrdd. Ar dudalen 2, rydym ni'n lansio newyddion cyffrous am Gronfa Cyfleoedd Ewropeaidd fydd yn dyfarnu grantiau ar gyfer lleoliadau gwaith i fyfyrwyr mewn gwledydd yn yr UE/AEE i gefnogi ein hamcanion strategol ar gyfer symudedd myfyrwyr. Rwyf i'n hynod o ddiolchgar i William am roi cyfanswm o £525,000 i sefydlu'r Gronfa. Wrth lansio'r Gronfa gyda William yn 2021, byddwn hefyd yn talu teyrnged i'r effaith fawr mae cyn-fyfyrwyr Aberystwyth wedi'i chael yn yr UE ac yn Ewrop. Mae'r rhain yn cynnwys y Cymrawd Er Anrhydedd Hywel Ceri Jones, y cyfeirir ato'n aml fel 'Tad rhaglen Erasmus', Gwyn Morgan, Llysgennad yr UE yn Israel a De Ddwyrain Asia a'r Cymrawd Er Anrhydedd Aneurin (Nye) Hughes, yr oedd yn drist iawn gennym glywed am ei farwolaeth yn 2020 yn dilyn gyrfa nodedig yn yr UE, yn cynnwys cyfnodau fel Llysgennad yr UE yn Norwy ac Awstralia. Bydd ei gyfeillion ar draws y byd sy'n gyn-fyfyrwyr yn gweld eisiau Nye yn fawr ac rwy'n siŵr y byddai wedi'i galonogi o glywed y newyddion am y Gronfa.

Yn olaf, diolch i bawb a ymatebodd i arolwg y cyn-fyfyrwyr ac am yr adborth parhaus rydym ni'n ei dderbyn gan ein cyn-fyfyrwyr. Wrth i ni agosáu at ddathlu canrif a hanner yn 2022/23, bydd llawer o gyfleoedd yn codi i chi ailymuno â ni yma neu gyfarfod â ni mewn digwyddiadau eraill ar draws y byd, felly cadwch gysylltiad. Yn y cyfamser, mwynhewch y rhifyn hwn o PROM.

**Yr Athro Elizabeth Treasure  
Is-Ganghellor**

## Moc Lewis

Swyddog Diwylliant Cymreig a Llywydd UMCA  
(Undeb Myfyrwyr Cymraeg Aberystwyth)

Mae'r flwyddyn yma yn un dra gwahanol i'r arfer, ond er hynny mae yna gyffro wrth i Bantycelyn ail agor ei drysau gan barhau i fod yn ganolbwynt i ddiwylliant Cymreig myfyrwyr Aber. Tra oeddwn i'n rhan o'r ymgyrch i ail agor y Neuadd fe'm tarwyd gan bwysigrwydd ein cymuned o gyn-fyfyrwyr ynghyd â chyfraniad amhrisiadwy Pantycelyn dros y degawdau. Ein tro ni yw hi nawr i lunio'r bennod nesaf. Fy nod yw ceisio ymgysylltu UMCA gyda'r Brifysgol ehangach ac i leihau'r bwlch rhwng y Gymraeg a'r Saesneg. Wrth gwrs mae UMCA yma i warchod hawliau a buddiannau myfyrwyr Cymraeg a byddwn yn parhau i wneud hynny drwy eistedd ar wahanol gynghorau a byrddau o fewn y Brifysgol. Rydym yn edrych ymlaen gyda brwdfrydedd at ddatblygiad cyffrous yr Hen Goleg ac at wneud ein cyfraniad ar fwrdd y prosiect. Mae'n adnodd unigryw i gynyddu presenoldeb Prifysgol Aberystwyth yng nghanol y dre, ac yn gyfle euraidd i bawb, boed yn fyfyrwr neu'n drigolion yr ardal i ymdrochi mewn dysg, diwylliant a chreadigrwydd. Fe fydd yn hwb enfawr i'r gymuned leol yn ogystal â Chymru a thu hwnt.



## Nate Pidcock

Llywydd Undeb Myfyrwyr

Mae'n gyffrous gallu croesawu myfyrwyr yn ôl i'r campws eleni, a hithau'n flwyddyn academiaidd dra gwahanol. Yn fy swydd i byddaf yn sicrhau y clywir llais y myfyrwyr ledled y Brifysgol, ac ar y nifer o bwyllgorau rydw i'n aelod ohonynt. Ymdrechaf i wella pob agwedd ar fywyd y myfyrwyr. Un o'm prif amcanion yw cydweithio â'r Brifysgol i ddarparu cymorth i fyfyrwyr sy'n cael anawsterau â'u heiechyd meddwl. Mae angen i ni roi ein sylw i'r agenda genedlaethol hon, ac mae'n bwysicach byth ar ôl yr unigedd sydd wedi dod o COVID-19. A minnau wedi manteisio ar brosiectau a ariannwyd gan gyn-fyfyrwyr, deallaf bwysigrwydd y cymorth hwnnw, a sut mae'n effeithio ar fywydau myfyrwyr; edrychaf ymlaen at ddatblygu ymhellach y cymorth sy'n dod o'n cymuned anhygoel o 60,000 o gyn-fyfyrwyr drwy'r byd i gyd. Mae prosiect yr Hen Goleg yn gyffrous ac rydym yn awyddus i chwarae rhan ynddo. Bydd yn darparu adnoddau, sydd eu gwir angen, i'n myfyrwyr yn y dref, gan greu bwrlwm newydd o egni a digwyddiadau, ac yn dod â myfyrwyr a'r gymuned at ei gilydd i gefnogi a dathlu ei gilydd.



## Cynnwys

- 2 Newyddion y Brifysgol
- 4 Creu Canolfan Ragoriaeth ar gyfer TB
- 6 Taith i Ogledd America i godi arian yn 1890
- 8 Yr Hen Goleg
- 10 Cymdeithas y Cyn-fyfyrwyr
- 12 O'r Practis i Gampws Penglais
- 15 Cyfweiliad - Yr Athro Mary King
- 18 Rhoddion i Aber
- 20 Argraffiadau Newydd i seliau o'r Oesoedd Canol
- 22 Beth sy'n newydd ar y Campws



PROM 29 | Cylchgrawn Prifysgol Aberystwyth

- Cyhoeddwyd gan:** Prifysgol Aberystwyth
- Dyluniwyd gan:** Y Tîm Cyhoeddiadau Digidol a Phrint, Prifysgol Aberystwyth
- Argraffwyd gan:** McLays
- Ar y clawr:** Sêl Sibyl de Bonville

Barn yr awduron unigol a fynegir yn PROM ac nid ydynt yn cynrychioli'r Brifysgol oni nodir hynny. Er bod pob ymdrech wedi'i gwneud i sicrhau cywirdeb a dibynadwydd y deunydd a gyhoeddir, nid yw'r cyhoeddwyr yn derbyn dim cyfrifoldeb am honiadau a wneir gan gyfranwyr.

Anrhydeddau

Prifysgol orau'r DU am ansawdd dysgu a phrofiad myfyrwyr



Aberystwyth yw'r brifysgol orau yn y DU am ansawdd ei dysgu a phrofiad myfyrwyr, yn ôl *The Times / The Sunday Times Good University Guide*, wrth i'r Brifysgol barhau i godi yn y tablau.

Gosodwyd Aberystwyth yn gyntaf yn y DU am Brofiad Myfyrwyr ac am Ansawdd y Dysgu, i fyny o'r ail safle y llynedd. Ers pum mlynedd bellach, Aberystwyth yw'r brifysgol orau yng Nghymru am brofiad myfyrwyr, a bellach mae ar y brig yn y DU.

Aberystwyth yn datlu perfformiad gwych arall yn yr NSS



Aberystwyth yw un o'r prifysgolion gorau yn y Deyrnas Unedig am fodlonrwydd myfyrwyr, yn ôl yr *Arolwg Cenedlaethol o Fyfyrwyr (NSS)* diweddaraf a gyhoeddwyd ym mis Gorffennaf 2020.

Mae Aberystwyth ar y brig o blith prifysgolion Cymru, ac o'r holl brifysgolion sydd wedi eu rhestru yng nghanllaw prifysgolion y *Times / Sunday Times 2020*, mae'n un o'r 5 prifysgol uchaf yn y DU am fodlonrwydd cyffredinol myfyrwyr.

Gyda bodlonrwydd cyffredinol myfyrwyr o 90%, mae Aberystwyth 7 pwynt canran yn uwch na chyfartaledd y DU, sef 83%.

Aur ac arian i Aberystwyth yng ngwobrau Dewis Myfyrwyr Whatuni 2020



Mae Prifysgol Aberystwyth wedi derbyn aur ac arian mewn tri o'r prif anrhydeddau yng Ngwobrau Dewis Myfyrwyr Whatuni 2020.



Cipiodd Aberystwyth aur yn y categori Ôl-raddedig a hynny am y drydedd flwyddyn yn olynol. Daeth hefyd i'r brig yn y categori Rhyngwladol, ar ôl dwy flynedd yn yr ail safle. Enillodd Aberystwyth hefyd wobwr arian yng nghategori Prifysgol y Flwyddyn, sy'n cwmpasu adolygiadau o bob agwedd o brofiad y myfyrwyr.

Gwobr fyd-eang am ymdrechion codi arian er mwyn ail-ddatblygu'r Hen Goleg yn Aberystwyth

Mae staff Prifysgol Aberystwyth wedi ennill gwobr fawreddog fyd-eang am eu hymdrechion codi arian er mwyn ail-ddatblygu'r Hen Goleg.

Mae adran Datblygu a Chysylltiadau Alumni'r Brifysgol wedi llwyddo i godi £12.3 miliwn er mwyn cyfrannu at gostau ail-ddatblygu'r adeilad eiconig yn y dref yn ganolfan ddiwylliannol a chreadigol ar gyfer myfyrwyr, y gymuned ac ymwelwyr. Mae'r codi arian hwnnw wedi bod o gymorth i ysgogi £7 miliwn arall gan Lywodraeth Cymru a chyllid o'r Undeb Ewropeaidd.

Bellach, mae'r ymdrechion codi arian wedi derbyn cydnabyddiaeth fyd-eang gan y Cyngor dros Wella a Chefnogi Addysg (CASE) gyda Gwobr y Cylch Rhagoriaeth.

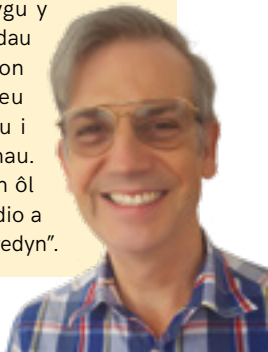
Roedd prosiect yr Hen Goleg yn un o 2752 cais arall o 27 o wledydd. Wrth esbonio eu penderfyniadau, dywedodd y beirniaid fod y tîm yn Aberystwyth wedi cyflawni: "canlyniadau trawiadol am dîm newydd mewn cyfnod byr o amser."

Dywedodd Louise Jagger, Cyfarwyddwr Swyddfa Datblygu a Chysylltiadau Alumni ym Mhrifysgol Aberystwyth: "Mae ennill y wobwr fawreddog hon yn hwb bendigedig i'n hymdrechion codi arian wrth i ni lansio cyfnod nesaf ein hapêl tuag at gostau cyfanswm y prosiect o £27.6 miliwn. Mae hyn oll er mwyn cyflawni ein gwledigaeth i agor yr Hen Goleg ar ei newydd wedd er budd myfyrwyr, y gymuned ac ymwelwyr fel uchafbwynt ein dathliadau ein can mlwyddiant a hanner yn 2023. Mae'r wobwr yn cydnabod dawn ac uchelgais ein staff, ein noddwyr a'n cefnogwyr, gan gynnwys cyn-fyfyrwyr o amgylch y byd, ynghyd â sefydliadau ac ymddiriedolaethau elusennol a chymunedol."

Dyngarwr yn creu Cronfa Cyfleoedd Ewropeaidd newydd i fyfyrwyr

Diolch i gefnogaeth ddyngarol William Parker (Hanes 1981), bydd y Brifysgol yn lansio Cronfa Cyfleoedd Ewropeaidd newydd yn 2021. Bydd y Gronfa, werth £525,000 yn darparu grantiau hyd at £3,000 i israddedigion a myfyrwyr ar gyrsiau Meistr a ddysgir drwy gwrs i dalu am gostau lleoliadau astudio, gwaith neu wirfoddoli byr mewn gwledydd yn yr UE neu'r Ardal Economaidd Ewropeaidd.

Dywedodd William, "Bydd y gronfa yn golygu y bydd myfyrwyr yn dal i allu manteisio ar brofiadau Ewropeaidd ar ôl Brexit ac i wneud cyfeillion a meithrin rhwydweithiau proffesiynol neu gymdeithasol a fydd yn para oes, gan helpu i atgyfnerthu cysylltiadau ar draws diwylliannau. Rwyf wrth fy modd o gael talu'r gymwynas yn ôl i'r Brifysgol am y 3 blynedd a dreuliais yn astudio a oedd yn gymaint o hwb i mi ar gyfer fy ngyrfa wedyn".



Cyllid gan Gronfa Datblygu Rhanbarthol Ewrop i brosiectau ymchwil mawr

Dyfarwyddwyd cyllid i ddau brosiect ymchwil mawr, a gynhelir gan Brifysgol Aberystwyth a Choleg Prifysgol Cork, gan Gronfa Datblygu Rhanbarthol Ewrop fel rhan o raglen INTERREG Cymru-Iwerddon.



Bydd prosiect ECHOES yn ymchwilio i effeithiau newid yn yr hinsawdd ar gynefinoedd dwy rywogaeth o adar arfordirol yng Nghymru ac Iwerddon.

Bydd yr astudiaeth 3.5 blynedd o hyd yn edrych ar sut gall newidiadau yn yr hinsawdd effeithio ar gynefinoedd y gylfinir a gwydd dalcen-wen yr Ynys Las a pha gamau lliniarol y gall rheolwyr tir a safleoedd eu cymryd.

Bydd yr ail brosiect, a elwir yn Brainwaves - Cytgord Rhanbarthol Dwyochrog rhwng Iwerddon a Chymru ar gyfer Sefydlu Gwerth a Chynladwyedd Amgylcheddol - yn ymchwilio i sut y gallai slyri a dŵr gwastraff o'r diwydiant llaeth gael eu defnyddio i gynhyrchu porthiant ar gyfer da byw sy'n uchel mewn egni, yn isel ei gost ac yn ecogyfeillgar.

Nod y prosiect yw defnyddio gwastraff fferm i dyfu llinad y dŵr - planhigyn biomas sy'n tyfu'n gyflym y gellir ei ddefnyddio fel ffynhonnell protein ar gyfer bwydo da byw.

Os yw'r prosiect yn llwyddiannus, bydd yn gwella gallu'r diwydiant cig eidion a llaeth yng Nghymru ac Iwerddon i gystadlu drwy gynhyrchu porthiant sydd o fudd economaidd yn ogystal â lleihau dibyniaeth ffermwyr ar fewnforio porthiant uchel mewn protein fel soi.

Llun: Liz Cutting - Ymddiriedolaeth Adareg Prydain



Y Brifysgol yn cynnig hyfforddiant ar-lein am ddim ar gam-drin domestig yn ystod COVID-19

Bu prosiect ymchwil yn Adran y Gyfraith a Throseddeg yn cynnig hyfforddiant ar-lein am ddim i weithwyr rheng flaen ledled y Deyrnas Unedig sy'n delio ag achosion o gam-drin domestig ymhlith pobl hŷn yn ystod cyfnod clo'r coronafeirws.

Mae prosiect Dewis Choice, sydd wedi'i leoli yn y Ganolfan Oedran, Rhyw a Chyfiawnder Cymdeithasol, wedi bod yn darparu hyfforddiant wyneb yn wyneb ar drais a cham-drin domestig ymhlith pobl hŷn i bron i 6,000 o ymarferwyr o'r sector statudol a'r drydedd sector dros y pum mlynedd ddiwethaf.

Gwelwyd cynnydd yn y galw am yr hyfforddiant yn gynharach eleni yn dilyn pryder eang y gallai'r rheoliadau ar aros gartref a hunanynysu arwain at fwy o achosion o gam-drin domestig, yn enwedig ymhlith oedolion hŷn a grwpiau bregus.

Dywedodd Sarah Wydall, sy'n arwain prosiect Dewis Choice ym Mhrifysgol Aberystwyth: "Mae'r coronafeirws yn gyfnod o heriau sylweddol i iechyd a lles y genedl gyfan. Fodd bynnag, i bobl hŷn sy'n cael eu cam-drin gan bartneriaid agos neu oedolion yn y teulu, gall y cyfyngiadau presennol gynyddu'r risg o niwed yn sylweddol. Trwy gynnig yr hyfforddiant ar-lein hwn a chopiau o'n canllawiau i ymarferwyr, byddwn yn gallu darparu'r adnoddau i staff rheng flaen i sicrhau'r ymateb gorau posibl."

Mae Dewis Choice - Trawsnewid yr Ymateb i Gam-drin Domestig yn Ddiweddarach mewn Bywyd yn cael ei ariannu gan gronfa Portffolio'r DU a Comic Relief. Dyma'r gwasanaeth pwrpasol cyntaf i bobl hŷn sy'n dioddef cam-drin domestig, niwed ac esgeulustod.

# Creu Canolfan Ragoriaeth ar gyfer Twbercwlosis Buchol yng Nghymru



gan yr Athro Glyn Hewinson FLSW

Twbercwlosis buchol (bTB) yw'r broblem iechyd anifeiliaid fwyaf dybryd yng Nghymru heddiw. Gall cost economaidd ac emosiynol bTB fod yn ddinistriol i gymunedau cefn gwlad ac mae'n costio dros £30 miliwn o bunnoedd i Lywodraeth a diwydiant Cymru bob blwyddyn.



Cynhadledd AberTB - yr Athro Elizabeth Treasure, Is-Ganghellor; yr Athro Glyn Hewinson; yr Athro Christianne Glossop, Prif Swyddog Milfeddygol Cymru ac Abi Reader MBE - Cadeirydd presennol bwrdd Ilaeth NFU Cymru a Llysgennad Llaeth y flwyddyn

Menter bwysig i Brifysgol Aberystwyth a Chymru fu penodi'r Athro Glyn Hewinson FLSW, arbenigwr byd eang ar bTB, i sefydlu Canolfan Ragoriaeth Twbercwlosis Buchol yng Nghymru. Fe'i penodwyd drwy raglen Sêr Cymru II.

Mae rhaglen Sêr Cymru II yn cyflymu datblygiad arbenigedd ymchwil academaidd yng Nghymru. Fe'i chyllidir gan Lywodraeth Cymru, Cyngor Cyllido Addysg Uwch Cymru, sefydliadau cyfrannog Addysg Uwch Cymru a Chronfa Datblygu Rhanbarthol Ewrop, a chrëwyd 12 Cadair Sêr Cymru ym Mhrifysgolion Cymru yn ei sgil.



Nod y prosiect hwn yw darparu cyngor annibynnol arbenigol i Lywodraeth Cymru ar gyfer rheoli bTB, datblygu'r gallu ar gyfer ymchwilio i dda byw yn cynnwys imiwnoleg, bacterioleg filfeddygol, genomeg ac epidemiolog foleciwlaidd yng Nghymru a chydweithio â'r grwpiau ymchwil cenedlaethol a rhyngwladol gorau a sefydliadau megis Sefydliad Iechyd Anifeiliaid y Byd. Bydd y wybodaeth a gynhyrchir trwy'r rhaglen hon yn cynorthwyo Llywodraeth a diwydiant Cymru i leihau costau rheoli bTB trwy dargedu gwell strategaethau rheoli clefydau.

Canfyddir twbercwlosis buchol ym mhob rhan o'r byd ac mae'n glefyd anghueol i wartheg. Gwelir mesurau dadleuol i reoli bTB yn aml ar dudalennau blaen papurau newydd, a hynny'n bennaf oherwydd rôl un o famaliaid eiconig cefn gwlad Prydain, y mochyn daear Ewropeaidd, yn lledaenu'r clefyd. O ganlyniad, wrth wneud llawer o'r penderfyniadau angenrheidiol ar gyfer rheoli bTB, mae'n rhaid ystyried safbwyntiau croes i'w gilydd y gwahanol randdeiliaid a charfannau pwyso.

Gall *M. bovis* hefyd heintio pobl ac, yn ddiweddar, daeth ei ddileu'n llwyr trwy'r byd yn ganolbwynt menter 'Un Iechyd' dan arweiniad Sefydliad Iechyd y Byd, Sefydliad Iechyd Anifeiliaid y Byd, Sefydliad Bwyd ac Iechyd y Cenhedloedd Unedig, a'r Undeb Rhyngwladol yn erbyn Twbercwlosis a Chlefyd yr Ysgyfaint (yr Undeb) lle gall sefydliadau meddygol a milfeddygol gydweithio i reoli clefydau sy'n heintio anifeiliaid a phobl.

Mae gan yr Athro Glyn Hewinson dros 30 mlynedd o brofiad yn ymchwilio ym maes bTB. Roedd yn Brif Wyddonydd yn yr Asiantaeth Iechyd Anifeiliaid a Phlanhigion a bu'n arwain Ymchwil bTB yn yr Asiantaeth am dros 20 mlynedd. Mae e'n un o dri arbenigwr a enwir yn Sefydliad Iechyd Anifeiliaid y Byd ac, yn ddiweddar, roedd yn un o dîm bach o arbenigwyr a wnaeth adolygu strategaeth reoli bTB 25 mlynedd Lloegr ar gyfer Llywodraeth y Deyrnas Unedig. Mae ei dîm yn cynnwys dau athro Imiwnoleg Filfeddygol, yr Athro Martin Vordermeier a'r Athro Bernardo Villarreal-Ramos a chanddynt dros hanner canrif o brofiad rhyngddynt o ddatblygu brechlynnau a phroffion diagnostig ar gyfer bTB. Daw Darlithydd newydd mewn Imiwnoleg Gynhenid i ymuno â nhw yn Aberystwyth, sef Dr Amanda Gibson, o'r Coleg Milfeddygaeth Brenhinol, a gwneir mwy o benodiadau academaidd yn ystod y flwyddyn sydd i ddod.

Mae'r Ganolfan eisoes wedi lansio dau ddigwyddiad blynyddol: sesiwn trafod bTB yn Sioe Frenhinol Cymru, lle nad oedd yr un sedd yn wag yn y digwyddiad cyntaf yn 2019, ac AberTB, cynhadledd flynyddol a ddaw â phawb sy'n ymddiddori mewn rheoli bTB at ei gilydd o feysydd iechyd anifeiliaid, gwyddor filfeddygol, ymchwil, llywodraeth ac amaethyddiaeth, i ddysgu oddi wrth ei gilydd am y datblygiadau diweddaraf wrth reoli bTB.

Mae sefydlu'r Ganolfan yn un o nifer o fentrau ym Mhrifysgol Aberystwyth i gryfhau milfeddygaeth yng Nghymru. Aberystwyth yw'r brifysgol gyntaf, a'r unig brifysgol yng Nghymru i agor Ysgol Filfeddygaeth. Mewn cydweithrediad â'r Coleg Milfeddygaeth Brenhinol, bydd Ysgol Filfeddygaeth Aberystwyth a'r Coleg Milfeddygaeth Brenhinol yn dysgu ac yn croesawu'r garfan gyntaf o fyfyrwyr ar gwrs gradd BSc Milfeddygaeth o fis Medi 2021. Mae'r cwrs wedi'i ariannu'n rhannol trwy roddion hael gan gyn-fyfyrwyr. Mae gan Bennaeth newydd Ysgol Filfeddygaeth Aberystwyth, yr Athro Darrell Abernethy, dros 17 flynedd o brofiad yn ymchwilio i faes bTB a bu'n arwain tîm o epidemiologyddion yng Ngogledd Iwerddon yn cynghori asiantaethau'r llywodraeth ar strategaethau rheoli bTB. Datblygiad cyffrous arall yw fod y gwaith ar Ganolfan Filfeddygol newydd o'r radd flaenaf, sydd wedi costio £4.2m, ar fin cael ei gwblhau; bydd y ganolfan yn gyrru ymchwil i ddiogelu iechyd dynol ac anifeiliaid. Bydd y Ganolfan a'r Labordai Milfeddygol, sydd dan arweiniad Prifysgol Aberystwyth ac yn derbyn cymorth grant £3m o Gronfa Datblygu Rhanbarthol Ewrop trwy Lywodraeth Cymru, yn darparu labordai a swyddfeydd manyleb uchel sy'n cynnwys yr holl offer angenrheidiol.

## Ffeithiau Allweddol am Dwbercwlosis Buchol

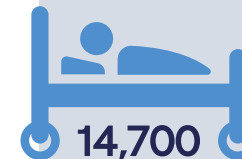


Achosir twbercwlosis buchol (TB buchol) gan y bacteriwm *Mycobacterium bovis*. Mae'n perthyn yn agos i *Mycobacterium tuberculosis* sy'n achosi twbercwlosis mewn pobl.



Gall y bacteriwm hefyd heintio ac achosi clefyd mewn moch daear, ceirw, geifr, moch a chamelidau (lamas ac alpacas), yn ogystal â nifer o famaliaid eraill.

Mae cyfuniad o basteureiddio llaeth a dulliau rheoli eraill wedi lleihau nifer yr achosion o TB a achoswyd gan *M. bovis* ymhlith pobl yn y DU o **50,000** yn y 1930au i ryw **30** o achosion y flwyddyn heddiw.



Yn 2016, roedd Sefydliad Iechyd y Byd yn amcangyfrif bod **14,700** achos newydd o TB ymhlith pobl wedi'u trosglwyddo o anifeiliaid a **1,200** o farwolaethau o ganlyniad i'r clefyd.



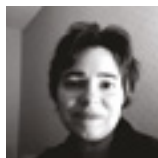
Ar ddiwedd Mehefin 2020, roedd **596 buches** yng Nghymru nad oedd ganddynt statws heb TB swyddogol oherwydd iddyn nhw gael achos o TB buchol.

Yn y 12 mis hyd at Fehefin 2020, lladdwyd **10,823** o wartheg yng Nghymru er mwyn rheoli TB buchol.



Mae gan y DU y lefel uchaf o TB buchol yn Ewrop ac amcangyfrifir y bydd yn costio **£1 biliwn** i drethdalwyr y DU dros y deng mlynedd nesaf, onid eir i'r afael â'r sefyllfa.

# 'Cas gŵr na charo y wlad a'i maco'



gan Dr Calista Williams

## Taith Coleg Prifysgol Cymru, Aberystwyth i Ogledd America i godi arian yn 1890.

**A**r Orffennaf 9fed 1885, roedd papurau newydd ar hyd a lled Cymru a thu hwnt yn cynnwys adroddiadau am 'Dân Mawr yng Ngholeg Aberystwyth' a wnaeth ddifrodi Adain Ogleddol yr adeilad glan-môr a dinistrio'r Llyfrgell yn llwyr. Agorwyd y Coleg 13 blynedd yn unig cyn y

tân ac roedd eisoes yn gyfyng iawn arno yn ariannol; oherwydd y difrod a achoswyd gan y tân, roedd y Coleg bellach mewn sefyllfa ansicr iawn. Serch hynny, ysbardunodd y digwyddiad, a allasai fod wedi nodi diwedd y sefydliad ifanc hwn, don o gefnogaeth a gyrhaeddodd diroedd ymhell iawn o Aberystwyth. Ym mhapur newydd *Y Drych*, a gâi ei gylchredeg ymhlith Cymry Cymraeg yr Unol Daleithiau, argraffwyd galwad angerddol Prifathro'r Coleg i'r gad: 'derbyniodd y coleg ei fedydd tân. Fe gyfyd o'r lludw ac ynddo fywyd newydd. Ni fydd Cymru byth yn gadael iddo farw ar ôl hyn.'

Daeth Thomas Charles Edwards yn Brifathro'r Coleg pan y'i sefydlwyd yn 1872. Ar ôl y tân yn 1885, chwaraeodd ran allweddol yn codi arian i ailgodi'r Coleg. Er mwyn codi arian ar gyfer y Llyfrgell newydd, trefnodd i fynd ar daith bersonol i Ogledd America yn ystod haf 1890. Dewisodd ganolbwyntio ar godi arian i'r Llyfrgell oherwydd credai y byddai'n apelio at Gymry America gan y byddent, yng ngeiriau Edwards, yn dymuno 'dodrefnu'r Llyfrgell newydd mewn arddull gyffelyb i gyfarpar hardd iawn y Colegau Americanaidd gorau.' Hefyd, amcangyfrifwyd mai cost dodrefnu'r Llyfrgell fyddai £1,000 (\$5,000), a ystyriai Edwards yn darged ariannol cyraeddadwy. Yn bwysig, byddai modd gosod arysgrifiad cyhoeddus yn y Llyfrgell i anrhydeddu'r rhai a gyfrannodd i gronfa'r adeilad. Gwnaeth Edwards yn siŵr ei fod yn sôn wrth roddwyr Gogledd America am yr arysgrifiad arfaethedig hwn, a fyddai'n cynnwys y geiriau hyn:

'Dodrefnwyd y Llyfrgell hon gan Gymry cenedlgarol yn yr Unol Daleithau ac yn Canada 1890', ac yn cynnwys y ddihareb "Cas gŵr na charo y wlad a'i maco"

Cyrchfan cyntaf Edwards ar ei daith oedd Efrog Newydd. Cynhaliwyd derbynriad i'w anrhydeddu gan Gymdeithas Dewi Sant, dan lywyddiaeth y Barnwr Noah Davies. Pysurodd Edwards i sôn am ddyled fawr y coleg ac addawodd llawer o'r Cymry a oedd yno roddion yn gyhoeddus yn ystod y cinio, yn cynnwys Noah Davies a roddodd addewid o \$900.



Plac y llyfrgell



Y llyfrgell yn cael ei hadeiladu

Yn ystod ymweliad Edwards yn 1890, roedd ychydig dros 100,000 o Gymry yn America, a hynny'n bennaf yn nhaleithiau Pennsylvania, Ohio a Wisconsin. Wrth iddynt gyrraedd America, tueddai'r ymfudwyr Cymreig i ymuno â theulu a ffrindiau mewn cymunedau sefydledig yn yr ardaloedd trefol-ddiwydiannol megis Scranton, Wilkes-Barre a Pittsburgh. Roedd diwylliant capeli'r Methodistiaid Calfinaidd yn ganolog i'r cymunedau hyn, a oedd yn ddelfrydol ar gyfer Edwards, ac yntau'n weinidog ordeiniol, gan ei fod yn gallu annerch cynulleidfaoedd mawr mewn capeli, heb orfod trefnu digwyddiadau penodol.

Cododd Edwards tua \$4,530, a daeth tri chwarter yr arian o daleithiau Pennsylvania, Efrog Newydd a Chalifornia, lle rhoddwyd rhoddion o bron \$12, ar gyfartaledd. Rhoddodd ambell un yn yr ardaloedd hyn roddion sylweddol, megis David Edwards o Plymouth, Pennsylvania, a roddodd \$125. Ganwyd David Edwards yn Sir Forgannwg yn 1825 ac ef oedd llywydd Kingston Coal a chyfarwyddwr ysbty Wilkes-Barre. Er bod taleithiau eraill, megis Wisconsin, wedi rhoi llai, enynnodd yr ymgyrch codi arian lawer o ddiddordeb, a rhoddodd 227 o bobl \$205, bron doler yr un.

Pan ddychwelodd i Gymru, adroddodd Edwards 'iddo gael sawl cyfle i ddwyn sylw'r Coleg at Gymry yno sy'n dal i garu'r "hen wlad"'. Agorwyd y Llyfrgell newydd yn 1892 a daeth dros 300 o bobl i'r agoriad swyddogol. Yn ystod y digwyddiad agoriadol, dywedodd yr Arglwydd Aberdâr fod 'rhodd Cymry America yn arwydd o gydymdeimlad â dylanwad personol Prifathro Edwards, ac yn arwydd o haelioni America tuag at achos addysg... Dangosai'r ystafell a'i rhoddion o America fod gwaed yn dewach o lawer na dŵr.'

Dr Calista Williams yw Cydlynnydd Dysgu Gydol Oes y Dyniaethau a'r Gwyddorau ym Mhrifysgol Aberystwyth. Rhan o gydweithrediad arloesol â Llyfrgell Genedlaethol Cymru oedd ei doethuriaeth, sy'n dwyn yr enw, *The National Library of Wales and national identity, 1870-1916*. Mae hi hefyd yn diwtor Dysgu Gydol Oes ac yn achydd llawrydd. O fis Hydref 2020, bydd cyrsiau hanes ac achyddiaeth Calista ar gael i'w hastudio ar lein. Gallwch ddsygu mwy amdanynt yma: [www.aber.ac.uk/cy/lifelong-learning](http://www.aber.ac.uk/cy/lifelong-learning)

E-bost: [caw52@aber.ac.uk](mailto:caw52@aber.ac.uk)

# Bywyd Newydd i'r Hen Goleg: Diweddariad ar yr apêl



gan Louise Jagger  
Cyfarwyddwr Datblygu a Chysylltiadau Alumni

**M**ae ein cynlluniau £27.6 miliwn i drawsnewid yr Hen Goleg wedi datblygu'n dda ers ein diweddariad diwethaf yn Prom ar adeg lansio cyfnod Cyflawni 2020/23. Rwy'n falch o gael adrodd bod y prosiect yn parhau ar y trywydd cywir. Bydd yr Hen Goleg yn agor ei ddrisau i fyfyrwyr, y gymuned ac ymwelwyr yn ystod gwanwyn 2023 wrth inni ddathlu canrif a hanner, gan ddechrau ar bennod newydd gyffrous i'r Brifysgol a'r dref.

Mae ein gweledigaeth hyd yn oed yn bwysicach ac yn fwy perthnasol yn y cyfnod heriol ac ansicr ers mis Mawrth 2020. Bydd yr Hen Goleg ar ei newydd wedd yn darparu adnoddau sydd mawr eu hangen i'n myfyrwyr, y Brifysgol a'n tref ac yn cynorthwyo i atgyfnerthu uwch da'r Brifysgol mewn sector Addysg Uwch sy'n fwyfwy byd-eang a chystadleuol.

**Gallwch ddarllen am bwysigrwydd y prosiect i'n gwydnwch yn y llythyr Apêl angerddol gan ddau Lywydd Undeb y Myfyrwyr a amgaeir gyda'ch copi o Prom.**

Dan arweiniad y Rheolwr Prosiect, Jim O' Rourke, mae staff a thimau o arbenigwyr allanol yn gweithio'n galed i ddod ag amrywiol elfennau'r prosiect at ei gilydd i sicrhau y bydd y gwaith adeiladu'n dechrau ym mis Mehefin 2021.

Mae ein cynlluniau wedi'u canmol am eu natur arloesol wrth ddefnyddio'r lle a datrys problemau mewn modd creadigol a chadw'r hyn sy'n arbennig am yr adeilad ar yr un pryd. Gallwch weld delweddau o gynlluniau diweddaraf y manau allweddol ar ein gwefan [www.aber.ac.uk/cy/oldcollege](http://www.aber.ac.uk/cy/oldcollege)

## Enghreifftiau o gyfleoedd i gydnabod rhoddwyr

**Y Llyfrgell | £1,000 +**

Maint safonol 50mm

Llyfrau 'Acwstig' Ffug ar y lefel uwch

1038Rh. Llyfrau ar y lefel isaf os o 'faint safonol' o 50mm lled.  
Llyfrau wedi'u leoli ar lefel plinth a rhwng 1.9M | 3.4M

**Enwau ar seddau | £2,000 - £5,000**

Esiimpl 1 o nawdd

Esiimpl 2 o nawdd

£5,000 Y Talwrn, sef canolfan ddeialog gyntaf y DU

£2,000 Darlithfa Labordy'r Hynodion

£3,000 Sinema 'Y Sgrin'

Ewch i

[www.aber.ac.uk/cy/oldcollege/old-college/donor-recognition](http://www.aber.ac.uk/cy/oldcollege/old-college/donor-recognition)  
i gael yr ystod lawn o gyfleoedd i gydnabod rhoddwyr

## Gallwch ddod yn rhan o'n gweledigaeth drwy gefnogi Apêl 2020/23 yr Hen Goleg

Rydym ni eisoes wedi codi £1.1 miliwn o darged yr Apêl o £3 miliwn, diolch i roddion cynnar a hael gan gymuned o dros fil o gyn-fyfyrwyr a chyfeillion a gyda chefnogaeth Cymdeithas y Cyn-fyfyrwyr. Gyda'ch cymorth parhaus, rydym ni'n hyderus y gallwn gyflawni ein targed a gwireddu ein gweledigaeth i'n myfyrwyr a'n staff a phawb y mae'r Brifysgol a'r dref yn golygu cymaint iddyn nhw.

Bydd Apêl yr Hen Goleg yn parhau'n flaenoriaeth codi arian uchel a phwysig i fy nhîm ac Undeb y Myfyrwyr. Byddwn yn gwahodd cyn-fyfyrwyr a chyfeillion i uno gyda'i gilydd i roi beth bynnag y gallant i'n hymgyrchoedd dros y tair blynedd nesaf. Bydd pob rhodd yn gwneud gwahaniaeth a gallwn helpu i godi eu gwerth 25% os ydych chi'n drethdalwr yn y DU.

Ceir manylion am yr hyn y byddai eich rhoddion yn ei gyllido a sut y gellir eu cydnabod yn yr Hen Goleg yma: [www.aber.ac.uk/cy/oldcollege/old-college/donor-recognition](http://www.aber.ac.uk/cy/oldcollege/old-college/donor-recognition)

Gallwch roi drwy ddychwelyd y ffurflen Apêl amgaeid neu drwy roi ar-lein: [www.aber.ac.uk/cy/oldcollege/old-college](http://www.aber.ac.uk/cy/oldcollege/old-college). Cysylltwch â ni ar 01970 62 1568 i drafod rhodd, cydnabyddiaeth i roddwyr a syniadau ar sut y gallai eich grŵp neu'ch rhwydwaith aduno drefnu rhodd drwy gyllid torfol a chael ei goffáu am byth yn yr Hen Goleg. Byddem ni hefyd yn ddiolchgar am unrhyw syniadau pellach am Ymddiriedolaethau y gallem ni gysylltu â nhw.

Diolch ymlaen llaw am eich cefnogaeth.  
Louise



Rydym ni'n parhau i weithio ar y cynlluniau gweithredu ac yn eu mireinio gydag amrywiaeth eang o grwpiau drwy'r cyfnod Adeiladu yn cynnwys: adrannau Academaidd, Undeb y Myfyrwyr, y Bwrdd Ieuenctid, ein cymuned leol a'n partneriaid yn y prosiect, Amgueddfa Genedlaethol Cymru, Gŵyl y Gelli a Llyfrgell Genedlaethol Cymru.

### Cerrig milltir allweddol y prosiect

- **Medi 2020** - penodi Mather and Co i ddatblygu'r arddangosfeydd ar draws chwe oriel
- **Hydref 2020** - gwagio'r adeilad yn llwyr o ddodrefn, gweithiau celf ac archifau
- **Rhagfyr 2020** - cwblhau cynlluniau adeiladu a chais Caniatâd Adeilad Rhestredig
- **Mehefin 2021** - gwaith adeiladu'n dechrau ar y safle
- **Ebrill 2022** - penodi Cyfarwyddwr yr Hen Goleg a staff eraill
- **Ionawr 2023** - ffitiad terfynol ar gyfer agor yn ystod gwanwyn 2023

## Cyn-fyfyrrwyr yn Gwirfoddoli

Pa gam bynnag yr ydych arno yn eich gyrfa, mae gwirfoddoli yn ffordd wych o roi rhywbeth yn ôl i'ch Prifysgol.

Rydym yn ddiolchgar iawn i dros 300 o gyn-fyfyrrwyr Aber ar draws y byd a wnaeth wirfoddoli yn ystod 2019-20. Rydych yn ein helpu i gyfoethogi profiad y myfyrwyr, sicrhau rhagolygon mwy disglair i'w gyrfa, cynnig cipolwg ar ddiwydiannau, a darparu cyngor ac arweiniad gwerthfawr i'r Brifysgol a'i hadrannau.

Fel gwirfoddolwyr, rydych yn parhau i ysbrydoli, arwain a chynghori'r genhedlaeth nesaf o raddedigion Aber.

Cysylltwch ag [alumni@aber.ac.uk](mailto:alumni@aber.ac.uk) i ddysgu mwy am gyfleoedd i wirfoddoli.

### Mentora Myfyrwyr

Yn 1961, dyfarnwyd ysgoloriaeth i'r cyn-fyfyriwr, Peter Hancock, a'i galluogodd i gwblhau'n llwyddiannus ei radd mewn Daeareg a'i osod ar ben ffordd am yrfa lewyrchus a byd-eang ym meysydd busnes ac academia. Mewn cydnabyddiaeth o'r rhodd a dderbyniodd, rhoddodd Peter a'i bartner Pat Pollard, a raddiodd yn Aber hefyd, fwy na £500,000 i'r Brifysgol yn 2015 i sefydlu 'Cronfa Ysgoloriaeth Peter Hancock'.

Yn ogystal â'r cymorth ariannol, rhoddir cyfle i'r Ysgolheigion elwa o raglen fentora personol ac mae Doug Pollard sy'n byw yn Canada, un arall o'n cyn-fyfyrrwyr, yn un o'r 16 mentor gwirfoddol hyd yma.

"Drigain mlynedd ar ôl imi gyrraedd Aber, cefais wahoddiad i fentora myfyrwr. Bu'n orchwyl werthfawr. Wrth inni ddod i adnabod ein gilydd, sylweddolodd ef a minnau fod gennym ddiddordebau cyffredin. Fe wnaeth yn dda ac mae ef bellach yn gweithio ar ei ddoethuriaeth ym Mhrifysgol Hong Kong ar un o broblemau tyngedfennol y byd, sef cyflenwad dŵr glân. Rydym yn dal i fod mewn cysylltiad, ac rwy'n falch fy mod i wedi gallu hybu ei ddatblygiad personol a phroffesiynol trwy rannu gwybodaeth ac arbenigedd."

### E-fentora Gyrfaoedd

Diolch yn fawr iawn i'r cyn-fyfyrrwyr sydd wedi cofrestru ar gyfer y cynllun eFentora; mae'n parhau i dyfu a denwyd 114 o e-fentoriaid newydd yn 2020 yn unig.

Rydym yn dal yn awyddus i ehangu'r sectorau, y sefydliadau a'r bobl a gynrychiolir ar y cynllun yn enwedig ym meysydd y Gwyddorau, y Celfyddydau Creadigol, Gofal Iechyd a'r Sector Cyhoeddus.

Bu eFentora yn wasanaeth gwerthfawr yn ystod y

### Prosiectau Cymunedol

Mae Lleisiau Pobl mewn Rhyfel Pobl: Aberystwyth 1939-1945 yn brosiect cymunedol newydd sy'n cael ei arwain gan yr Adran Hanes a Hanes Cymru a'i ariannu gan Gronfa Treftadaeth y Loteri Genedlaethol. Mae'n tynnu ynghyd y Brifysgol, Llyfrgell Genedlaethol Cymru, Archifau Ceredigion, Amgueddfa Ceredigion, Canolfan y Celfyddydau Aberystwyth, ysgolion lleol, grwpiau perfformio a threftadaeth, a thrigolion, i ddod â'r profiad o fyw trwy ryfel 80 mlynedd yn ôl, yn fyw.

Bydd y prosiect yn adrodd hanes Aberystwyth yn ystod yr Ail Ryfel Byd trwy gyfrwng perfformiadau, arddangosfeydd a digwyddiadau arbennig. Bydd blog ar-lein yn darparu fforwm ar gyfer gwaith ymchwil cymunedol gan wirfoddolwyr y prosiect a fydd yn derbyn hyfforddiant mewn archifdai lleol i ddilyn eu hanesion personol am y rhyfel.

Os hoffech gymryd rhan, neu os oes gennych atgofion neu straeon am y rhyfel a'i effaith ar y dref neu'r brifysgol, cysylltwch ag Arweinydd y Prosiect, Dr Siân Nicholas [shn@aber.ac.uk](mailto:shn@aber.ac.uk)

### Cefnogaeth Ryngwladol

Mae cyn-fyfyrrwyr Aber yn byw mewn mwy na 150 o wledydd ledled y byd ac yn cynrychioli cymuned wirioneddol fyd-eang. Rydym yn ddiolchgar i'r rhwydwaith o Gynrychiolwyr Alumni Rhyngwladol sydd wedi cynorthwyo i gefnogi ein nod ar gyfer denu myfyrwyr a phartneriaethau rhyngwladol. Gwerthfawrogwn hefyd gefnogaeth y cyn-fyfyrrwyr rhyngwladol sy'n gwirfoddoli eu cymorth i gynllunio a hyrwyddo ein digwyddiadau Alumni dramor, a diolch arbennig i Glwb Cyn-fyfyrrwyr Maleisia am wirfoddoli eu cefnogaeth dros sawl degawd.

pandemig byd-eang. Gall ein myfyrwyr gael eu mentora gan ein cyn-fyfyrrwyr ble bynnag y maent yn y byd. Mae eich cyngor, a'ch arweiniad a'ch anogaeth angenrheidiol i fyfyrwyr a graddedigion a welodd eu lleoliadau neu eu cynigion swyddi yn cael eu tynnu'n ôl wedi bod yn arbennig o bwysig.

Os ydych yn meddwl y gallech chi fentora ein myfyrwyr, cewch ragor o wybodaeth ar eFentora a sut i gofrestru trwy ddilyn y ddolen isod.

[www.aber.ac.uk/cy/sscs/careers/building-network/ementoring](http://www.aber.ac.uk/cy/sscs/careers/building-network/ementoring)

### Arolwg o'n cyn-fyfyrrwyr

Diolch i'r holl gyn-fyfyrrwyr a wnaeth roi o'u hamser i gwblhau'r arolwg, mae eich adborth mor bwysig ar gyfer llywio gweithgareddau'r dyfodol.



Gwnaeth **dros 1,400** ohonoch gwblhau'r arolwg.

Roedd bron **90%** ohonoch yn teimlo eich bod yn perthyn i Brifysgol Aberystwyth a **97%** yn teimlo eu bod yn gwybod am ein gweithgareddau a'n datblygiadau.

Eich hoff bynciau newyddion yw diweddariadau gan eich hen Adran Academaidd, y prosiectau Ymchwil ac Arloesi diweddaraf a Hanes y Brifysgol ac atgofion.



Mae gan **76%** ddiddordeb mewn dychwelyd i Aber ar gyfer aduniad/dathliad, roedd **93%** yn debygol o fynychu rhyw fath o ddigwyddiad i gyn-fyfyrrwyr, un ai'n rhithiol neu fel arall.



Byddai **43%** ohonoch yn hoffi gwneud rhyw fath o wirfoddoli.



## Cymdeithas y Cyn-fyfyrrwyr



gan Gwenda Sippings Llywydd CCF 2018-21

Yn ystod y misoedd diwethaf, rwyf innau, fel llawer un ohonoch chi, wedi cael cyfle i wneud pethau na fyddwn wedi eu blaenoriaethu, fel arall. Fel hel atgofion am fy nghyfnod yn fyfyrwr yn Aberystwyth, flynyddoedd lawer cyn imi ddychwelyd i fyw yma'n barhaol ar ôl ymddeol. Mewn papurau mewn cypyrddau, mewn sawl albwm lluniau ac ar lein, deuthum ar draws eitemau sy'n ennyn atgofion o'r dyddiau yn astudio a chymdeithasu. Syrthiais mewn cariad ag Aber pan oeddwn yn fyfyrwr, ac elwais yn fawr o'r hyn a ddysgais yma ac a wnaeth fy mharatoi ar gyfer gyrfa ym maes Llyfrgellyddiaeth ac Addysg (a droes yn hwyrach yn gyfuniad rhagorol ar gyfer Rheoli Gwybodaeth) ac ar gyfer bywyd mewn ystod o wahanol sefydliadau mewn gwahanol sectorau. Deuthum yn Aelod Oes o Gymdeithas y Cyn-fyfyrrwyr pan raddiais, a mwynheais dderbyn diweddariadau yn fy nghartref yn Llundain am waith y Gymdeithas, a hynt a helynt Aberystwyth. Aeth sawl blwyddyn heibio cyn imi ddechrau chwarae rhan fwy amlwg yn yr Aduniad Blynyddol a digwyddiadau Cangen Llundain, a sylweddoli pa mor gryf yw - ac a fu - Ysbryd Aber, ym mhedwar ban byd, a pham nad oedd gwahaniaeth pan oeddech yn Aber o ble y daethoch, na beth roeddech yn ei astudio. Byddech yn siŵr o ddod i adnabod pobl debyg i chi, pobl y gallech rwydweithio â nhw ar gyfer busnes neu ddigwyddiadau cymdeithasol, er nad oeddech, efallai, wedi cwrdd â nhw pan oeddech yn fyfyrwr.

I mi, mae aelodaeth o Gymdeithas y Cyn-fyfyrrwyr yn rhoi cyfle imi rannu fy atgofion a fy nghariad at Aberystwyth gyda chyn-fyfyrrwyr a staff ym mhedwar ban byd. Mae'n fy ngalluogi i gadw mewn cysylltiad â'r Brifysgol wrth iddi wynebu heriau'r byd

sydd ohoni a gwneud yr hyn a fedraf i gefnogi ei phrosiectau a'i gweithgareddau. Ac mae'n cynnig cyfleoedd imi ddangos fy niolchgarwch am y sgiliau a'r hyder a feithrinais wrth astudio yma, trwy fentora myfyrwyr cyfredol, cyfrannu rhoddion yn rheolaidd, a gweithredu fel llysgennad anffurfiol a brwd dros y Brifysgol. Mae'r Gymdeithas bellach yn 125 mlwydd oed, ac mae Covid wedi ysgogi ein haelodau ar draws y byd i gadw mewn cysylltiad â'i gilydd, a hyd yn oed i gynnal rhaglenni o ddigwyddiadau ar lein. Dyma Ysbryd anorchfygol Aber ar waith yn ystod argyfwng. Cafodd Cymdeithas y Cyn-fyfyrrwyr ei chreu er mwyn cynorthwyo'r Brifysgol ag anawsterau ariannol yn ystod ei dyddiau cynnar, gan sicrhau bod ei gwaith yn parhau a bod yr adeilad yr ydym ni bellach yn ei adnabod fel yr Hen Goleg yn goroesi. Erbyn heddiw mae'r cynlluniau cyffrous i adfywio'r Hen Goleg yn cynnwys mannau i gyn-fyfyrrwyr gwrdd, ac mae'n bleser gennym unwaith eto allu cyfrannu cyllid sylweddol tuag at y gwaith hwn o goffrau'r Gymdeithas a chan aelodau unigol.

Gwyddom y byddwch yn gyn-fyfyrrwyr Aber am byth ac y byddwch yn derbyn y newyddion diweddaraf yn uniongyrchol o Swyddfa Datblygu a Chysylltiadau Alumni weithgar y Brifysgol, ac y byddwch yn parhau i fwynhau cadw mewn cysylltiad â'ch cyd-fyfyrrwyr a ddaeth yn ffrindiau i chi. Ond trwy ddod yn Aelod Oes o Gymdeithas y Cyn-fyfyrrwyr, byddwch yn gwneud ymrwymiad ychwanegol bychan i gadw mewn cysylltiad â'r Brifysgol a'i chyn-fyfyrrwyr, ac yn rhoi llais cryf i chi'ch hun wrth gydweithio ag eraill i gefnogi'r Brifysgol a'i dyfodol. Gall eich cyflwyno hefyd i bobl leol sy'n meddu ar Ysbryd Aber mewn Canghennau o'r Gymdeithas ym mhedwar ban byd. Gallwch drefnu Aelodaeth Oes ar lein. Hyderwn y byddwch yn parhau i gadw'n ddiogel, ac edrychwn ymlaen at eich croesawu i'n Cymdeithas.

[www.aber.ac.uk/cy/development/osa](http://www.aber.ac.uk/cy/development/osa)  
[www.ccfaber.org](http://www.ccfaber.org)

# O'r Practis i Gampws Penglais



gan yr Athro Emyr Lewis  
Pennaeth Adran y Gyfraith  
a Throsedddeg



Adran y Gyfraith 1910/1911

**Y**chydig dros flwyddyn sydd ers i mi roi'r gorau i ymarfer y gyfraith ac ymgymryd â swydd Pennaeth Adran y Gyfraith a Throsedddeg yn Aberystwyth. Ar adegau, mae ffactorau y tu hwnt i reolaeth unrhyw un (ac yn enwedig y pandemig byd-eang) wedi golygu y bu'n brofiad go gymhleth a chynhyrfus - bedydd tân fel y nododd un cydweithiwr - ond does dim dwywaith y bu gweithio gyda thîm o ysgolheigion ac athrawon o'r safon uchaf yn brofiad cyffrous a phlesurus. Elfen gadarnhaol iawn arall oedd lefel y brwdfrydedd a'r gefnogaeth a brofais mewn digwyddiadau i gyn-fyfyrwyr yng Nghaerdydd, Llundain a Gŵyl y Gelli. Mae'n braf gwybod bod gan yr Adran gynifer o gyfeillion. Mae'n drueni mawr na fu modd i mi, oherwydd y cyfnod clo byd-eang, fynd i ddigwyddiadau ym Malaysia lle mae gan yr adran hanes hir ac arwyddocaol. Gwerthfawrogir cefnogaeth barhaus cyn-fyfyrwyr a chymrodyr nodedig Er Anrhydedd ym Malaysia, i'r Brifysgol ac i'r adran, yn fawr.

Y peth cyntaf i'm taro pan gefais gwrdd â'r tîm cyn dechrau yn y swydd oedd y ffocws clir yr oedd pawb yn ei rannu o ran datblygiad academiaidd a lles personol y myfyrwyr. Wrth gwrs mae hyn yn un o nodweddion

Aberystwyth fel sefydliad erioed, ac roedd yn braf gweld ei fod yn parhau mewn adran oedd o bosibl wedi tueddu i guddio ei channwyll dan lestr yn y cyfnod diweddar. Yn ôl ein gweithredoedd y cawn ein barnu, ac roedd yn hwb gwirioneddol gweld addysgu yn y gyfraith yma yn cyflawni lefel boddhad cyffredinol o 98% yn Arolwg Cenedlaethol y Myfyrwyr eleni. Nid drwy ddamwain y cyflawnir canlyniad o'r fath, ac mae'n dyst i ansawdd ein haddysgu yn Gymraeg a Saesneg. Fe'n cydnabyddir yn ganolfan addysgu cyfrwng Cymraeg genedlaethol yn y Gyfraith a Throsedddeg.

Gweledigaeth sylfaenwyr yr Adran 120 o flynyddoedd yn ôl oedd paratoi pobl i weithio ym mhroffesiwn y gyfraith drwy roi sylfaen drylwyr iddynt yn agweddau academiaidd y gyfraith. Mae'r Adran yn parhau i gyflawni'r weledigaeth honno, ond wrth gwrs mae'n gwneud llawer mwy hefyd. Mae cyfraith ryngwladol er enghraifft yn parhau'n rhan ganolog o addysgu ac ymchwil yr Adran; mae'r twf mewn trosedddeg wedi esgor ar safbwyntiau newydd, ac mae'r Adran yn falch o fod yn gartref i brosiectau ymchwil fel Dewis Choice (sy'n mynd i'r afael â cham-drin pobl hŷn) a Phrosiect Cyfreithiol y Cyn-filwyr sydd wedi denu cyllid sylweddol ac sydd â'r potensial i drawsnewid y

ffordd y mae cymdeithas a phroffesiwn y gyfraith yn ymgysylltu â phobl sy'n arbennig o agored i niwed ac wedi'u hymyleiddio. Mae'r rhain yn destun cryn falchder i mi, fel y mae'r effaith y mae ymchwil yn Aber wedi'i chael ac yn parhau i'w chael yng Nghymru ac yn fyd-eang. Er enghraifft, un o'r prif ffigurau yn y symudiad hollbwysig mewn cyfraith ryngwladol i'w gwneud yn ofynnol i wladwriaethau ddiogelu pobl agored i niwed yn erbyn mellith y farchnad mewn pobl yw ein cydweithiwr yr Athro Ryszard Piotrowicz. Eleni bydd Ryszard yn cwblhau ei dymor yn Is-Lywydd Grŵp Arbenigwyr ar Weithredu yn erbyn Masnachu Pobl (GRETA) y Cyngor Ewropeaidd, ar ôl cyfnod o wyth mlynedd yn aelod o'r grŵp.

Mae safle daearyddol Aberystwyth wrth gwrs yn fendith a hefyd yn her. Ar y naill law, a phrin fod angen dweud hyn wrth gyn-fyfyrwyr, mae'n cynnig cyfle i fyw ac astudio mewn ardal ddiogel, iachus a phrydferth, ymhell o drwr'r byd, mewn Prifysgol sydd wedi'i gwreiddio yn ei Chymreictod ac ar yr un pryd yn gosmopolitan. Ar y llaw arall, mae'n bell, ac yn anodd cyrraedd ati, o'r dinasoedd mawr sy'n ganolfannau gweithgaredd economaidd a llywodraethol ac yn sgil hynny'n ganolfannau poblogaeth a chyflogaeth. Mae hyn wedi golygu her benodol i'r Adran, sef sicrhau cyfleoedd, i'n myfyrwyr israddedig yn arbennig, gael profi a chymryd rhan mewn gwaith cyfreithiol a throsedddegol ymarferol a chlinigol yn ystod y tymor. Mewn ymateb i'r her, mae'r Adran wedi datblygu cysylltiadau gyda chyflogwyr lleol sy'n cynnig cyfle i fyfyrwyr weithio'n fewnol i bob pwrpas fel rhan o fodiwl cyflogadwyedd gwirioneddol ysbrydoledig, sy'n boblogaidd gyda'r myfyrwyr a'r cyflogwyr. Ceir cyfle hefyd i wneud gwaith *pro bono* drwy'r clinig Cyfraith Teulu, a gyllidir yn rhannol gan y Cyn-fyfyrwyr ac a redir gan gwmi cyfreithiol Emma Williams (cyn-fyfriwr) a chlinig Cyfreithiol y Cyn-filwyr. Wrth edrych at y dyfodol, rwyf i'n awyddus i'r Adran gryfhau ac ymestyn y profiad clinigol ac ymarferol y gall myfyrwyr ei gael, ac rwyf i'n falch fod y Brifysgol wedi cefnogi'r uchelgais hon drwy gyllido swydd newydd i



Cymdeithas y Gyfraith Coleg Prifysgol Cymru  
a Choleg Prifysgol Llundain yn ystod ymgiliad 1940

ddatblygu'r gwaith hwn. Mae digwyddiadau diweddar wedi ei gwneud yn fwyfwy amlwg bod modd cyflawni llawer o'r gwaith a wneir fel arfer mewn dinasoedd o bell, ac mae'r symudiad hwn yn cynnig posibilidau cyffrous i'n myfyrwyr o ran profiad clinigol.

Rwyf i wedi bod yn ffodus iawn i gael elwa o ddoethineb unigol a chyfunol emeriti'r Adran i'm llywio. Mae John Williams, Chris Harding, Alan Clarke, Anne Sherlock ac wrth gwrs yr ysbrydoledig a'r bytholwyrdd Richard Ireland oll wedi bod yn hael gyda'u hamser a'u cyngor.

Y flwyddyn nesaf, bydd yr Adran yn dathlu ei 120fed pen-blwydd.

Fel rhan o'r dathliadau, mae Chris Harding, Richard Ireland a John Williams, yn ysgrifennu hanes yr Adran i'w gyhoeddi gan Wasg Prifysgol Cymru. Mae John yn ei ddisgrifio fel a ganlyn:

"Mae'r monograff yn olrhain datblygiad yr Adran ac, yn fwy eang addysg gyfreithiol yng Nghymru, ers cyfnod yr Athrawon T A Levi a Jethro Brown, sef y ddau athro a'i sefydlodd. Trafodir ymateb yr Adran i'r llu o newidiadau a fynnwyd gan gyrff proffesiynol, y Brifysgol, a pholisïau addysg uwch. Yn 1901, Aber oedd un o ychydig ysgolion y gyfraith yn y Deyrnas Gyfunol a'r unig un yng Nghymru. Mae'n un o blich llawer erbyn heddiw ac, ers 2004, yn cynnwys Trosedddeg. Mynegwyd amheuaeth ynglŷn ag ysgol y gyfraith yn Aberystwyth gan rai, gan nad oes yno 'gyffiniau cyfreithiol'. Ymhlith y rhain roedd Leo Abse AS, a feirniadodd yr Adran mewn dadl yn San Steffan yn y 1960au. Er gwaethaf ymyriadau pitw fel hyn, esgorodd yr Adran ar lawer o gyfreithwyr, gwleidyddion ac ysgolheigion nodedig ynghyd â nifer sylweddol o raddedigion a aeth i feysydd proffesiynol eraill a gwasanaeth cyhoeddus yn y Deyrnas Gyfunol a thu hwnt. Ar wahân i feysydd traddodiadol y gyfraith, mae'r ystod o bynciau a gynnigir bellach yn cynnwys rhai sy'n cynnig dulliau gwahanol o astudio'r gyfraith, gan ddatblygu rhai o syniadau Levi am swyddogaeth ysgol y gyfraith mewn prifysgolion."

Mae John a Chris, sy'n ysgrifennu hanes yr Adran, hefyd yn curadu casgliad ac arddangosfa o femorabilia i ddathlu'r garreg filltir hon, sy'n argoeli i fod yn gofnod teilwng o draddodiad balch astudio'r Gyfraith a Throsedddeg yn Aber.



Sarah Wydall, Prif  
Ymchwilydd ar Dewis  
Choice, o Adran y Gyfraith a  
Throsedddeg fydd yn arwain y  
cynllun newydd



Dr Ola Olusanya, Uwch  
Ddarlithydd yn Adran y  
Gyfraith a Throsedddeg ac un  
o sefydlwyr Clinig Cyfraith  
Teulu Prifysgol Aberystwyth



# Yr Athro Mary King

Astudiodd Mary Elizabeth King am ei Ph.D yn Adran Gwleidyddiaeth Ryngwladol Prifysgol Aberystwyth ac fe'i gwnaed yn Gymrawd y Brifysgol yn 2011. Graddiodd o Brifysgol Wesleidd Ohio, gweithiodd yn eang gyda'r mudiad hawliau sifil a gwasanaethodd mewn uwch swyddi yn llywodraeth yr Unol Daleithiau yn ystod arlywyddiaeth Carter. Mae hi wedi cadw cysylltiadau cryf ag Aberystwyth, yn arbennig felly'r adran Gwleidyddiaeth Ryngwladol, gan draddodi darlithoedd cyhoeddus ac arwain seminarau gyda'r myfyrwyr. Ymhlith ei swyddogaethau eraill, mae hi ar hyn o bryd yn Athro Astudiaethau Heddwch a Gwrthdaro yn Brifysgol Heddwch, sy'n gysylltiedig â'r Cenhedloedd Unedig.

**R**oedd hi'n ddiwedd y bore yn Virginia, ac yn amser te yn Aberystwyth. Llwyddodd yr Athro Mary King i ddod o hyd i amser rhwng ei chyfarfodydd prysur i siarad â mi trwy fideo am ei bywyd, ei gyrfa a'i chysylltiad ag Aberystwyth. Dysgais yn eithaf buan am ei chysylltiad angerddol â materion newid cymdeithasol.

"Gan imi gael fy magu mewn persondy Methodistaidd, cefais fy annog o oedran cynnar iawn i boeni am gyfiawnder cymdeithasol. Mewn unrhyw le chwarae, fe ddewch o hyd i blant ifainc iawn yn dweud 'Dyw hynny ddim yn deg!' - ac mae eu syniad o degwch fel yr aer yr ydym yn ei anadlu. Cefais foddhad arbennig yn gweithio i ddinoethi annhegwch ac anghyfiawnder ar hyd fy mywyd fel oedolyn."

"Pan oeddwn yn fyfyrwr ar fy mlwyddyn olaf ym Mhrifysgol Wesleidd Ohio, roeddwn yn hapus i dderbyn gwahoddiad i fynd ar daith i'r De i gwrdd ag arweinwyr Hawliau Sifil - a phobl eraill fel newyddiadurwyr blaenllaw yr 'Atlanta Constitution'. Cwrddais hefyd â chyfoedion a oedd yn gweithio i Bwyllgor Cydlyn Di-drais y Myfyrwyr - sef yr hwn a fyddai'r mudiad mwyaf mentrus a chreadigol o'r holl fudiadau Hawliau Sifil. Roedd yn rhaid imi fod yno. Cefais wahoddiad gan ddau uwch-gynghorydd i ymuno â nhw i redeg gweithdai cysylltiadau dynol ar gyfer myfyrwyr du a gwyn y de, a oedd yn cwrdd yn rhynglithol am y tro cyntaf yn y de, i drafod sut roedd ymwahanu yn peryglu rhyddid academiaidd. Wrth edrych yn ôl, rwy'n sylweddoli cyn lleied roedd gennyf i'w gynnig."

Wedi hyn, bu Mary'n gweithio am ddegawdau yn y Mudiadau Hawliau Sifil ac yna'r llywodraeth ffederal, a hefyd yn gwneud ei gorau i ddod o hyd i le addas i astudio ar gyfer doethuriaeth. Dewisodd adran Gwleidyddiaeth Ryngwladol Aberystwyth. Sut digwyddodd hynny?

"Roeddwn yn ffrindiau gyda Geoffrey Kemp, sydd bellach yn y Ganolfan er Budd y Genedl yn Washington. Pan glywodd fod gan fy ngŵr a minnau fferm yng Nghymru, a bod yr Arlywydd a Mrs Carter wedi ymweld â ni yno, soniodd wrthyf am Aberystwyth a'r Adran Gwleidyddiaeth Ryngwladol. Nid oedd ef wedi astudio yno, ond roedd hi'n ymddangos fel pe bai pawb roedd yn ei adnabod *wedi* astudio yn yr adran honno. Deffrowyd fy chwilyfrydedd ac euthum i chwilota am wybodaeth, gan nad oeddwn wedi gallu dod o hyd i'r un brifysgol yn yr Unol Daleithiau a oedd yn trafod maes hanes a theori gweithredu di-drais strategol."

Prynodd y fferm ger Tregaron gyda'i gŵr Peter G. Bourne ar ddiwedd arlywyddiaeth Carter, y bu gan y ddau swyddi uchel ynddi. Roedd hi'n gyfrifol am oruchwylio'r Corfflu Heddwch trwy'r byd i gyd a rhaglenni cartref cenedlaethol tebyg. "Byddem yn ymweld â Chymru yn aml ac yn aros ar ffermydd cefndryd yn yr haf ac adeg y Nadolig. Roedd ewythr iddo yn darparu ŵyn ar gyfer y fferm yr ydym bellach yn berchen arni ac fe wnaeth ein ffonio yn Washington un diwrnod i ddweud bod y perchennog yn dymuno gwerthu. Fe brynom ni'r fferm 120 erw." Mae Mary wedi ysgrifennu pob un o'i llyfrau yno.

"Roeddwn am weithio ar dechneg y frwydr ddi-drais - sydd heb gael ei hastudio na'i damcaniaethu hanner digon yn yr Academi. Cafodd yr adnoddau eu pentyrru

ar opsiynau milwrol - ac eto i gyd mae gweithredu di-drais wedi arwain at ganlyniadau gwyrthiol i'r hil ddynol; mae'r llwyddiant ar hyd hanes dyn yn anhygoel. Ac eto i gyd, prin y mae'r defnydd o'r grym cymdeithasol hwn yn bodoli yn y byd academiaidd. Mae miloedd o frwydrau di-drais heb eu hastudio na'u dogfennu."

"Yn yr Adran Gwleidyddiaeth Ryngwladol, deuthum o hyd i grŵp o bobl a oedd yn deall bod techneg amgen sy'n ymddangos trwy gydol hanes. Roeddent yn deall bod tonnau o wrth-wladychiaeth wedi'u seilio ar grymoedd a brofwyd ac a arbrofwyd gan Gandhi am ddegawdau. Roedd yr amlinellau bras ganddynt eisoes - ond nid oedd ganddynt bob amser yr eirfa, yr hanes, a'r ddamcaniaeth. Eto i gyd, roeddent yn ymddangos yn falch fy mod i'n dadlau dros y ffaith fod defnydd amgen o rym heb drais wleidyddol a bod modd ei olrhain yn ôl i'r henfyd."

Mae'r Athro King yn amlwg o'r farn fod swyddogaeth y frwydr ddi-drais yn hanfodol ac yn ehangu. "Mi wnaeth Mudiadau Amgylcheddol a Mudiadau Menywod elwa'n uniongyrchol, a bron ar unwaith, trwy feddiannu syniadau gan Fudiad Hawliau Sifil yr Unol Daleithiau. Y ddau faes yma wnaeth elwa fwyaf trwy addasu a pherffeithio elfennau o'r hyn a elwid gan Gandhi yn 'dechneg weithredol'. Mae newid hinsawdd a hawliau menywod yn parhau yn faterion pwysig ar gyfer dyfodol y blaned; rhaid inni gymryd y cyngor gwyddonol ynglŷn â newid hinsawdd o ddirif - a rhaid inni ganfod ffyrdd o elwa o ddoniau menywod, sydd, yn hanesyddol wedi ailgodi cymdeithasau ar ôl rhyfeloedd. Oherwydd eu profiadau, roeddent yn gallu cymhwyso i ganfod ffyrdd o drefnu nad ydynt yn dibynnu ar amlygrwydd, arian nac arfau - maen nhw'n effeithiol iawn wrth weithredu'r math o drefnu cymdeithasol sydd wedi arwain at bontio democrataidd ers diwedd y 18fed ganrif."

Ar ôl 100 mlynedd o astudio rhyfel a heddwch, i ba gyfeiriad ddylai'r adran Gwleidyddiaeth Ryngwladol fynd yn y dyfodol? "Mae gan Wleidyddiaeth Ryngwladol hanes unigryw - mae ei chymeriad rhyngddisgyblaethol yn gynhyrchol a pherthnasol iawn yn yr oes sydd ohoni. Am na allwn ni feddwl a gweithio ar seiliau disgyblaethau cul - rhaid inni fod yn eclecticig a thynnu ar lu o lenyddiaethau a phrofiadau."

Mae John Gilbey yn awdur a ffotograffydd sydd wedi'i leoli yng ngorllewin Cymru. Mae'n Trydar o dan yr enw @John\_Gilbey

Cyfweliad gan  
John Gilbey  
(gilbey@bcs.org.uk)

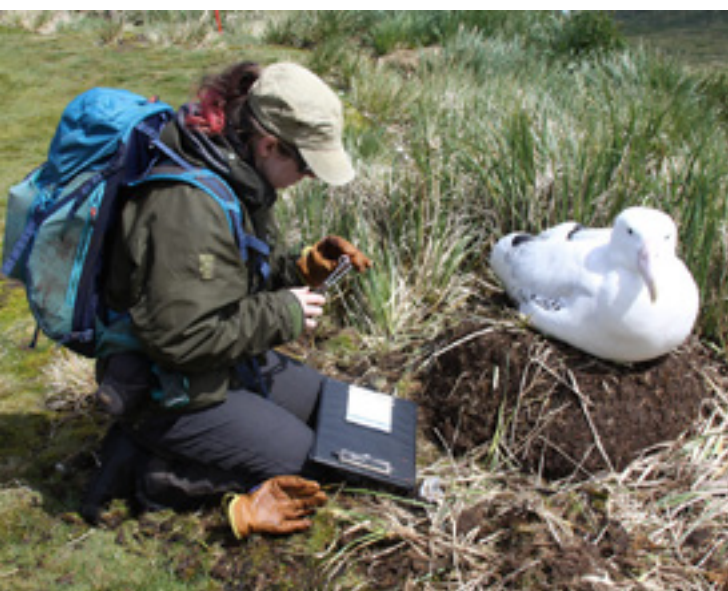
 @John\_Gilbey

# PROFFILIAU CYN-FYFYRWYR

Mae cyn-fyfywrwr Aberystwyth yn cyflawni pethau gwych yn gyson, yn broffesiynol ac yn bersonol.

Trwy weithio i amrywiaeth o sefydliadau, ar draws ystod o wahanol sectorau mewn amrywiaeth eang o swyddi ar draws y byd, mae ein graddedigion yn gwneud gwahaniaeth ac yn trawsnewid eu bywydau hwythau a bywydau eraill.

I ymddangos ar ein tudalen proffiliau graddedigion, cysylltwch â ni trwy gyfrwng [alumni@aber.ac.uk](mailto:alumni@aber.ac.uk)



## Alexandra Dodds

Astudiodd Alexandra Dodds Fioleg y Môr a Dŵr Croyw, a graddiodd yn 2013. Mae'n gweithio byth ers hynny mewn lleoliadau pellennig amrywiol yn y Deyrnas Gyfunol ac ar draws y byd. Oherwydd ei gwaith, mae wedi cael y fraint o fyw mewn llefydd anhygoel, o'r Fforest Newydd i ynysoedd mwyaf gogleddol yr Alban, ac o'r Caribî i Ynysoedd y Falklands. Mae'n gweithio ar hyn o bryd i Arolwg Antarctig Prydain ar Ynys yr Adar, ac mae'n arbenigo mewn ymchwil i albatrosiaid.

"Mae byw ac astudio yn Aberystwyth wedi fy ngalluogi i ddatblygu fy niddordebau a'm gwybodaeth yn y maes, a rhoddodd y cyfnod hwn y sail gadarn yr oedd ei hangen arnaf, o ddarllen papurau ymchwil neu gynnal gwaith cadwraeth ymarferol ar hyd arfordir prydferth Ceredigion."

## Sam Griffiths

Graddiodd Sam Griffiths yn 2014 gyda BSc mewn Gwleidyddiaeth Ryngwladol ac Astudiaethau Cudd-Wybodaeth.

Mae ef bellach yn Uwch Hyrwyddwr gyda Cuffe & Taylor, sy'n rhan o Live Nation, cwmni adloniant byw mwyaf y byd.

Ef yw un o'r hyrwyddwyr ieuengaf yn y maes ac mae'n cynhyrchu ac yn hyrwyddo cyngherddau cerddoriaeth artistiaid rhyngwladol mwyaf poblogaidd y byd, yn ogystal â gweithio gyda chwmnïau teledu a ffilm byd-eang i greu adloniant byw o'u rhaglenni/ffilmiau llwyddiannus.

"Rhoddodd Aber gyfle i mi gyfarfod amrywiaeth enfawr o bobl a dysgu cymaint o fy nghwrs astudio penodol, sydd wedi fy helpu yn ofnadwy o ran fy natblygiad proffesiynol."



Llur: Alan Mehdizadeh

## Azryn Azhari Arshad

Graddiodd Azryn Azhari Arshad yn 2016 gyda BSc mewn Seicoleg a hi oedd y myfyriwr cyntaf o Faleisia yn yr adran Seicoleg. Mae hi bellach yn rheoli adran Bartneriaeth Strategol Karex - un o wneuthurwyr condomau mwyaf y byd - yn ne-ddwyrain Asia.

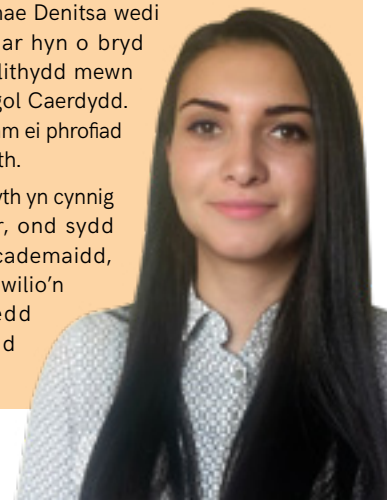
"Mae fy ngwaith yn gofyn am agwedd dactegol, ymarferol a fi sy'n arwain Cyfrifoldeb Cymdeithasol Corfforaethol Karex sydd wedi fy ngalluogi i roi'r sgiliau academiaidd a ddysgais yn Aber ar waith mewn amgylchiadau gwahanol wrth reoli mewn gwahanol wledydd - yn cynnwys Indonesia, Fietnam, Gwlad Thai, a llawer mwy."



## Denitsa Dineva

Astudiodd Denitsa Dineva BSc Busnes a Rheolaeth ac yna MSc mewn Marchnata. Ar ôl hynny, bu'n gweithio ym maes Cyllid Defnyddwyr yng Ngrŵp Bancio Lloyds cyn penderfynu dychwelyd i Brifysgol Aberystwyth i ymgymryd â gradd PhD a gyllidwyd yn fewnol ar y pwnc "Rheoli gwrthdaro mewn cymunedau ar-lein". Graddiodd o Brifysgol Aberystwyth yn 2019 gyda PhD mewn Busnes a Rheolaeth. Ers hynny mae Denitsa wedi aros yng Nghymru ac ar hyn o bryd mae'n gweithio fel Darlithydd mewn Marchnata ym Mhrifysgol Caerdydd. Dyma beth ddywedodd am ei phrofiad o astudio yn Aberystwyth.

"Mae Prifysgol Aberystwyth yn cynnig amgylchedd cyfeillgar, ond sydd hefyd yn drylwyr yn academiaidd, sydd wedi fy annog i chwilio'n barhaus am gyfleoedd i ddatblygu a symud ymlaen yn fy ngyrfa."



## InvEnterPrize 2020

### Busnes bioblastig yn seiliedig ar wymon yn ennill cystadleuaeth menter myfywrwr

Eco-Fusnes sy'n defnyddio gwymon o Gymru i greu bioblastig yw enillydd InvEnterPrize, cystadleuaeth menter myfywrwr Prifysgol Aberystwyth, eleni.

Syniad dau fyfyrwr PhD Prifysgol Aberystwyth, Alex Newnes a Gianmarco Sanfratello, a'r gyn-fyfywrwraig o Aberystwyth, Rhiannon Rees yw PlantSea.

Mae'r cwmni'n bwriadu defnyddio gwymon a deunyddiau planhigion eraill i greu bioblastig, a fydd yna'n cael ei ddefnyddio i ddatblygu setiau ymolchi sy'n gyfeillgar i'r amgylchedd ar gyfer y diwydiant gwestai a lletygarwch.



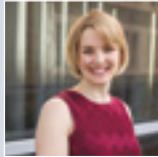
Yn ogystal â'r brif wobwr o £10,000, dyfarnwyd gofod swyddfa am ddim i PlantSea am flwyddyn ar Gampws Arloesi a Menter Aberystwyth (ArloesiAber), gwobr a gyflwynwyd i'r cynnig gorau o'r sectorau bio-wyddorau, gwyddorau bywyd ac amaeth yn y gystadleuaeth.

Dyfarnwyd gwobr ar wahân o £3,000 yn rhoddedig gan Beirianwyr mewn Busnes, i fyfyrwr neu dimau myfywrwr o Gyfrifiadureg, Mathemateg a Ffiseg, i Mwnci Data Management ([www.mwnci.uk](http://www.mwnci.uk)), sef syniad busnes Rob Barry, a raddiodd yn ddiweddar gyda MSc mewn Gwyddor Data.

Mae InvEnterPrize yn rhoi cyfle i fyfyrwrwyr entrepreneuraidd Aberystwyth i ddatblygu a chyflwyno syniad busnes neu gysyniad menter cymdeithasol i banel o gyn-fyfywrwyr nodedig y Brifysgol. Mae'r gystadleuaeth, InvEnterPrize, sydd yn cael ei chynnal yn flynyddol, yn cael ei noddi gan gyfraniadau gan gyn-fyfywrwyr drwy Gronfa Aber a'i threfnu gan Wasanaeth Gyrfaoedd y Brifysgol.

Mae Prifysgol Aberystwyth yn hynod ddiolchgar i'r cyn-fyfywrwyr a'r beirniaid: Donald Davies, Nigel Davies, David Sargen, Jane Clayton, Huw Morgan, Kerry Diamond, Peter Gradwell a Rhian Hayward (Prifweithredwr, ArloesiAber)

# Rhoi i Brifysgol Aberystwyth yn 2019-2020



Swyddog Rhoddion Unigol

**Y**n ystod blwyddyn mor anodd, rydych chi wedi dod at eich gilydd fel cymuned o gyn-fyfyrwyr a chefnogwyr i gael effaith gadarnhaol sy'n newid bywydau ein myfyrwyr a'r Brifysgol.

Rydych chi'n cynnig cyfle i bob myfyriwr yn Aber lwyddo a ffynnu yn y Brifysgol ac yn y gymdeithas, beth bynnag eu cefndir mewn bywyd. Rydych chi'n cyfrannu at ymchwil ac arloesi sy'n ymdrin â heriau lleol a byd-eang. Mae eich cefnogaeth gynnar wedi helpu i sicrhau cyllid sylweddol i apêl yr Hen Goleg, prosiect hanfodol i drawsnewid yr adeilad eiconig ac annwyl hwn cyn inni ddathlu ein canrif a hanner yn 2022/23.

Does dim gwadu bod eich rhoddion yn parhau'n hanfodol ar draws ein blaenoriaethau. Diolch am gydnabod pa mor bwysig yw rhoi i Brifysgol Aberystwyth; lle arbennig sy'n dylanwadu ar y byd ar raddfa leol, genedlaethol a byd-eang.

Diolch i'n holl roddwyr ar y Rhestr Flynyddol o Roddwyr: [www.aber.ac.uk/diolch](http://www.aber.ac.uk/diolch)

£293,471 sy'n dod â chyfanswm yr incwm i £1miliwn o'n targed o £3miliwn

£341,604



Cymorth i Fyfyrwyr (CronfaAber)



Apêl yr Hen Goleg



Ymchwil a Datblygu Academaidd

## Ein Cymuned o Roddwyr

Rhoddoch chi  
**£646,150**  
yn ystod 2019-20



Rhodd fisol ar gyfartaledd **£12.50**

Rhodd unigol ar gyfartaledd **£62.50**

Rhoddwyr unigol **1,079**

Ymddiriedolaethau a Sefydliadau **£876,318**

Rydych chi wedi cyllido  
**34 o brosiectau myfyrwyr**

Prosiectau newydd a phrosiectau sydd eisoes ar waith ar draws y campws na fyddai'n bosibl heb eich help chi.

Cefnogi  
**dros 1,900 o fyfyrwyr**

i leddfu caledi; cefnogi iechyd a lles; a chynyddu'r nifer o gyfleoedd sydd yn agor i'r holl fyfyrwyr.

## Eich effaith yn 2019-20

### Gweithredu mewn ymateb i Covid

Drwy eich haelioni'n rhoi ar gyfer Cymorth i Fyfyrwyr bu modd sicrhau bod cronfeydd Caledi a Llesiant hanfodol ar gael ar unwaith i fyfyrwyr yn ystod y pandemig. Dyfarnwyd dros 158 o grantiau caledi rhwng mis Chwefror a Mehefin. Caniataodd y cyllid hefyd i staff gynllunio prosiectau cyn y flwyddyn academaidd newydd i gael yr effaith fwyaf.

Derbyniodd Nick Dimonaco, myfyriwr uwchraddedig yn IBERS, fwsariaeth arbennig ar gyfer ei ymchwil yn ymwneud â Covid.

*"Cafodd Nick Fwsariaeth gan Gymdeithas y Cyn-fyfyrwyr (cangen Caerdydd) yn ei flwyddyn gyntaf yn Aber, ac aeth yn ei flaen i sicrhau Anrhydedd Dosbarth Cyntaf mewn Cyfrifiadureg. Ochr yn ochr ag ymgymryd â PhD, ymunodd â thîm yn ymchwilio i fodd o olrhain amrywiolau yng ngenom Covid; roeddem ni wrth ein bodd yn dyfarnu Bwsariaeth Gwyddoniaeth Rhiannon Powell a bwsariaeth arall gan Gymdeithas y Cyn-fyfyrwyr iddo yn yr haf, i helpu i'w gefnogi fel awdur arweiniol y papur ymchwil dilynol."*

Kay Powell, Cyn-fyfyrwraig ac aelod o Gangen Caerdydd Cymdeithas y Cyn-fyfyrwyr



### Canolfan Addysg Filfeddygol Newydd

Diolch i bawb a roddodd i Apêl y Gronfa Waddol, a sefydlwyd yn 1997 ar gyfer pen-blwydd y Brifysgol yn 125. Bydd eich cefnogaeth yn cyllido £500,000 o'r costau cyfalaf ar gyfer Canolfan Addysg Filfeddygol newydd ar gampws Penglais, fel rhan o Ysgol Gwyddor Filfeddygol newydd Aberystwyth. Lanswyd yr Ysgol, y gyntaf yng Nghymru, yn ystod gwanwyn 2020, a bydd yn croesawu ei myfyrwyr cyntaf yn 2021.

### Cymynroddion yn hybu'r gymuned Uwchraddedig

Mae dwy gymynrodd ddiweddar wedi helpu i sicrhau cyllid hanfodol ar gyfer ymchwil uwchraddedig.

Mae cymynrodd o £395,000 gan Margaret Wooloff, alumna (Ffrangeg, 1942) wedi creu Ysgoloriaeth PhD Margaret Wooloff gyda'r tri dyfarniad cyntaf yn cael eu cyhoeddi ar gyfer blwyddyn academaidd 2020-21; Bronwen Lowri, Andrea Jones a Catrin Parsons.

Yr Athro Ieuan Gwynedd Jones, cyn bennaeth yr Adran Hanes Cymru a Chymrawd Prifysgol Aberystwyth - bydd ei gymynrodd o £10,000 yn darparu grantiau a chefnogaeth i fyfyrwyr PhD niferus sy'n cynnal ymchwil i Hanes Cymru.

### Cyfleoedd sy'n newid bywyd



Drwy eich rhoddion i Gronfa Aber cafodd y myfyriwr IBERS, Chloe Collins Farrell, fwsariaeth lleoliad gwaith i ymgymryd â swydd ei breuddwydion yn Sw Caer fel rhan o interniaeth di-dâl. Heb eich cefnogaeth chi, ni fyddai wedi bod yn bosibl iddi gael ei hinterniaeth lle dysgodd sgiliau newydd a chael cyfle i ystyried posibiliadau gyrfya yn y sector sw.

Ceir rhagor o straeon am eich effaith yma:  
[www.aber.ac.uk/eich-ffaith](http://www.aber.ac.uk/eich-ffaith)

### Cefnogi'r Brifysgol

Mae eich cefnogaeth yn hanfodol ar gyfer llwyddiant parhaus Aber ac mae ein myfyrwyr a'n staff yn ei gwerthfawrogi'n fawr. Gyda'i gilydd bydd eich holl roddion yn cael effaith enfawr ar fyfyrwyr presennol ac yn y dyfodol ar draws ein tri maes blaenoriaeth:

**Cymorth i Fyfyrwyr (Cronfa Aber)**

**Apêl yr Hen Goleg**

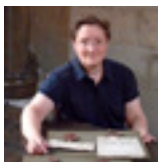
**Ymchwil a Datblygiadau Academaidd**

Gallwch wneud gwahaniaeth gyda rhodd unigol neu reolaidd:

- Ar-lein: [www.aber.ac.uk/rhoi](http://www.aber.ac.uk/rhoi)
- Drwy'r post gyda ffurflen roi
- I gefnogwyr rhyngwladol, gallwch roi ar mewn cydweithrediad â'n partneriaid: system SWIFT neu'r British Schools and Universities Foundation (BSUF).

I gael rhagor o fanylion ac i drafod rhodd neu gymynrodd, cysylltwch â ni yn y tîm Datblygu a Chysylltiadau Cyn-fyfyrwyr ar [01970 621568](tel:01970621568) neu [@ alumni@aber.ac.uk](mailto:alumni@aber.ac.uk)

# Sut mae gwaith ymchwil i seliau o'r Oesoedd Canol yn cyfrannu i hanes a gwyddoniaeth



gan Dr Elizabeth New

**Y**n yr Oesoedd Canol, roedd seliau - matricesau wedi'u gwneud o ddefnydd caled yrysgethwyd cynllun arnynt, a chreu argraffiadau ohonynt wedyn ar ddefnydd meddal - yn gweithredu yn debyg i lofnod, cerdyn credyd, a logo modern, ac roedden nhw'n rhan yr un mor gyfarwydd o fywyd bob dydd. Ond, roedd y seliau yn mynegi llawer mwy na llofnodi'ch enw neu ddefnyddio eich cerdyn. Roeddent yn barseili bach ond grymus o ddelwedd a thestun, yn nodi a chynrychioli dynion a menywod o deuluoedd brenhinol ac uchelwyr i grefftwyr a'r werin bobl, yn ogystal ag ystod o swyddi, sefydliadau, a grwpiau eraill. Roeddent yn cyflwyno negeseuon wedi'u saernio'n ofalus ynglŷn â statws, cyfoeth, grym, teulu, galwedigaeth, a chysylltiadau crefyddol a gwleidyddol. Gall y modd y defnyddiwyd seliau, a chan bwy ac ym mha gyd-destun hefyd ddatguddio llawer wrthym, yn enwedig mewn perthynas â dosbarthiadau canol ac is y gymdeithas, nad oes cymaint o dystiolaeth ddogfennol ar gael ar eu cyfer.

Bron degawd yn ôl, datguddiodd y prosiect, *Selïau yng Nghymru'r Oesoedd Canol*, a ariannwyd gan Gyngor Ymchwil y Celfyddydau a'r Dyniaethau, olwg newydd ar Gymru'r Oesoedd Canol, megis y modd y defnyddia'r uchelwyr Cymreig seliau yn frwd er mwyn mynegi a chadarnhau eu statws. Dangosodd hefyd gymhlethdod y setliad Eingl-Normanaid, a arweinai at integreiddio diwylliannol yr un mor aml ag yr arweinai at wrthdaro. Un o uchafbwyntiau'r prosiect hwn oedd arddangosfa yn Llyfrgell Genedlaethol Cymru, a wnaeth roi cyfle i gynulleidfaoedd amrywiol i gael cyswllt uniongyrchol â'r trysorau canoloesol hyn.

Yn fwy diweddar, daeth y prosiect *Imprint*, [www.imprintseals.org](http://www.imprintseals.org) a ariannwyd gan Gyngor Ymchwil y



Argraff sêl yr arfwisgwr Thurstan, yn darlunio helm gaeedig. Llyfrgell Genedlaethol Cymru, Gweithredoedd Otley (Pitchford Hall, 324)

Celfyddydau a'r Dyniaethau, â haneswyr yr Oesoedd Canol a gwyddonwyr hunaniaeth fforensig at ei gilydd yn Aberystwyth a Lincoln. Yn yr Oesoedd Canol, cymysgedd o gŵyr gwenyn, resin a phigment (fel rheol) oedd 'cŵyr selio', a fyddai'n cael ei aildwymo cyn ei roi ar ddogfen. Byddai trafod y cŵyr meddal yn aml yn arwain at adael olion dwylo a bysedd ochr yn ochr â'r argraffiad ar fatrics y sêl, ac fe wnaeth ymchwilio i'r rhain ein galluogi i herio damcaniaethau a oedd eisoes yn bodoli a holi cwestiynau newydd. Er enghraifft, mae tystiolaeth y printiadau yn dangos na fyddai perchennog y matrices bob amser yn ymwneud â'r broses o selio dogfennau erbyn y drydedd ganrif ar ddeg, ond mewn manau eraill roedd hi'n dal yn bwysig i berchennog y sêl chwarae rhan uniongyrchol. Mae i hyn oblygiadau o ran datblygiad gweinyddiaeth ac mae'n gwahodd awgrym bach o ddealltwriaeth ynglŷn â sut y byddai dynion a menywod yn cymryd rhan mewn prosesau cyfreithiol ac a oeddid yn caniatáu neu'n gwrthod hawl uniongyrchol iddynt at y grym a oedd wrth wraidd y gweithredoedd cyfnewid hyn. Defnyddia *Imprint* offer delweddu fforensig o'r radd flaenaf, a



Argraff yr is-fatrics o Eglwys Gadeiriol Henffordd, wedi'i gorchuddio ag olion llaw. Archifau Eglwys Gadeiriol Henffordd, HCA 159 sêl 2



Sêl gydag ysgyfarnog ar gefn helgi, ynghlwm wrth ddogfen gynnar o'r 14eg ganrif. Archifau Eglwys Gadeiriol Caerwysg, ECA 1862



Argraff sêl y caplan William de Fostone. Archifau Eglwys Gadeiriol Henffordd, HCA 23

buan iawn y gwnaethom ei thorri. Diolch i'r drefn, roedd y gwneuthurwr yn ddiolchgar. Roeddem wedi gwthio'r ffiniau ar gyfer ei defnyddio: gwnaethpwyd addasiadau, er budd asiantaethau cyfiawnder troseddol ar draws y byd. Nid dyma brofiad bob dydd arbenigwr ar yr Oesoedd Canol!

Arweiniodd prosiect *Imprint* hefyd at gydweithredu anfwriadol â gwyddonwyr ac rwy'n parhau i gydweithio â nhw ar gyfer fy Mhrif Gymrodoriaeth Ymchwil gydag Ymddiriedolaeth Leverhulme, *Identity, interaction and exchange in medieval England*. Mae prosiect *Archives* Caergrawnt-Copenhagen yn archwilio'r defnyddiau organig mewn cŵyr cyn-fodern gyda'r nod o gyfrannu at y frwydr yn erbyn darfod nythfeydd o wenyn, ac mae fy ngwaith ar seliau canoloesol yn hwyluso eu gwaith ymchwil trwy ddarparu tystiolaeth y gellir rhoi dyddiad a lleoliad iddi. Bu tîm *Imprint* yn cydweithio hefyd â geocemegydd o Brifysgol Reading ac fe wnaeth ei ddadansoddiadau o elfennau anorganig mewn cŵyr selio ddatguddio manylion rhyfeddol. Er enghraifft, roedd gan abad a phrior un mynachlog cyfoethog gyflenwadau personol o gŵyr ac nid oeddent yn fodlon rhannu! Rydym wrthi'n gwneud dadansoddiadau pellach ar hyn o bryd gyda golwg ar ddeall mwy am gynhyrchu a masnachu metelau a phigmentau ym Mhrydain yn yr Oesoedd Canol.

Mae fy astudiaeth, sy'n cael ei hariannu gan Leverhulme, hefyd yn ystyried ystod o gwestiynau hanesyddol, sy'n

canolbwyntio ar y gymdeithas islaw'r uchelwyr. Beth mae'r seliau a'r arferion selio yn ei ddweud wrthym am gyfathrebu (cymdeithasol, economaidd, daearyddol), masnach, a ffasiwn? Beth mae'r testun ar y seliau yn ei ddatguddio am ddefnydd pobl o iaith/ieithoedd a'u dealltwriaeth o'r gair ysgrifenedig? Sut

roedd hunaniaeth yn cael ei llunio a'i chyfleu gan ddynion a menywod yn yr Oesoedd Canol, a beth oedd yn dylanwadu, neu'n cyfyngu ar hyn? Byddai pobl ym mhob haen o'r gymdeithas yn meddu ar fatricsau seliau, ac yn eu defnyddio, ond mae'r cysylltiadau personol yn brin yn llawer o'r dystiolaeth. Ceir cipolwg, er enghraifft, ar synnwyr digrifwch mympwyol a thanseiliol, ar sêl ac arni lun o ysgyfarnog yn chwythu corn hela ac yn marchogaeth ar gefn ci hela. Mae'n bosib mai defnyddio eu seliau i hysbysebu a wnâi'r crefftwyr, megis y gwneuthurwr arfwisgoedd a chanddo

lun helmed marchog ar ei sêl. Cawn ein tentio i weld 'portread' o'r perchennog yn y pen tagellog a hwyliog ar sêl offeiriad o Henffordd yn y drydedd ganrif ar ddeg, tra newidiodd menyw o Lincoln ei matrices dair gwaith, wrth iddi brynu mwy o dai, yn ôl pob golwg: entrepreneur cynnar yn ei ailfrandio ei hun? Mae llawer na wyddom o hyd am gymdeithas yr Oesoedd Canol ac mae defnyddio seliau yn rhoi cipolwg newydd inni ar y byd hwn, yn ogystal â chyfrannu weithiau at waith ymchwil gwyddonol y byd sydd ohoni. Rwy'n hoffi meddwl y byddai'r dynion a'r menywod yr wyf yn ymchwilio i'w seliau yn falch o wybod eu bod yn parhau i greu argraff yn yr unfed ganrif ar hugain.



Sêl Sibyl de Bonville, gwedd William y telynor, ynghlwm wrth ddogfen ddyddiedig 1217. Llyfrgell Brydeinig, Siarter Harley 75 B 36

# Beth sy'n newydd ar y Campws

Mae Prifysgol Aberystwyth wedi parhau i fuddsoddi ac i wella'r campws, a chafwyd sawl prosiect uwchraddio allweddol yn 2019-20 a oedd yn amrywio o brosiectau adeiladu mawr i gyfleusterau newydd ar y campws y bydd myfyrwyr, cydweithwyr a'r gymuned ehangach yn elwa arnynt. Dyma rai o'r uchafbwyntiau.

## Chwefror 2020

### Ysgol Filfeddygol Gyntaf Cymru

Bydd yr Ysgol Filfeddygol newydd ym Mhrifysgol Aberystwyth yn croesawu ei myfyrwyr cyntaf ym mis Medi 2021, a bydd yn cynnig gradd Baglor mewn Gwyddor Filfeddygol (BVSc) mewn cydweithrediad â'r Coleg Milfeddygol Brenhinol (RVC).

Bydd yr Ysgol, sy'n rhan o Sefydliad y Gwyddorau Biologol, Amgylcheddol a Gwledig (IBERS), yn elwa ar y Ganolfan Addysg Filfeddygol newydd a fydd yn cael ei datblygu ar gampws Penglais. Mae'r Ganolfan newydd yn fuddsoddiad gwerth £1m, ac fe'i hariennir yn rhannol gan gyfraniadau cyn-fyfyrwyr.

Yn ogystal â'r Ganolfan Addysg Milfeddygaeth, bydd myfyrwyr hefyd yn astudio mewn labordai sy'n cael eu defnyddio gan fyfyrwyr IBERS a byddant yn cael profiad gwerthfawr ar ffermydd llaeth a defaid y Brifysgol, ac yng Nghanolfan Geffylau Lluest.

Bydd myfyrwyr ar y radd bum mlynedd hon yn treulio eu dwy flynedd gyntaf ym Mhrifysgol Aberystwyth a thair blynedd ar gampws Hawkshead RVC yn Swydd Hertford wedi hynny. Bydd y rhaglen yn cwmpasu'r ystod lawn o anifeiliaid, o anifeiliaid anwes i anifeiliaid fferm.



O'r chwith i'r dde: yr Athro Stuart Reid, Prifathro'r Coleg Milfeddygol Brenhinol; yr Athro Christianne Glossop, Prif Swyddog Milfeddygol Cymru; yr Athro Elizabeth Treasure, Is-Ganghellor a'r Athro Tim Woods, Dirprwy Is-Ganghellor Prifysgol Aberystwyth yn nodi lansiad Ysgol Filfeddygol Aberystwyth.

Penodwyd yr Athro Darrell Abernethy yn Bennaeth a Chadeirydd yr Ysgol newydd. Mae'n ymuno ag Aberystwyth o gyfadran Ysgol Gwyddor Filfeddygol Prifysgol Pretoria yn Ne Affrica.

## Buddsoddi mewn manau astudio

Yn sgil adnewyddu llyfrgell Hugh Owen yn 2018, cwblhawyd rhagor o waith i adnewyddu ystafell astudio Iris De Freitas i wella hygyrchedd, cynhwysiant a chynaliadwyedd. Mae'r ystafell ar ei newydd wedd yn lle deniadol a chyfforddus i fyfyrwyr ac i grwpiau astudio.

Prosiect mawr arall fu ailwampio cyfleuster fideo-gynadleda a Theatr Ddarlithio C22 yn adeilad Hugh Owen, sy'n dal 180 o seddi.



(O'r chwith i'r dde) yr Athro Elizabeth Treasure, Is-Ganghellor, Prifysgol Aberystwyth; Peter Ryland, Prif Swyddog Gweithredol, Swyddfa Cyllid Ewropeaidd Cymru; Darren Hancock, Rheolwr Gweithrediadau, Willmott Dixon; yr Athro Colin McInnes, Dirprwy Is-Ganghellor - Ymchwil, Cyfnewid Gwybodaeth ac Arloesi, Prifysgol Aberystwyth; John Collingwood, Uwch Reolwr Prosiect (Client), Prifysgol Aberystwyth; Dr Rhian Hayward MBE, Prif Swyddog Gweithredol, ArloesiAber.

## Awst 2020

### Cwblhau Campws Arloesi a Menter newydd Aberystwyth

Cafodd y set olaf o allwedi Campws Arloesi a Menter Aberystwyth (ArloesiAber) eu trosglwyddo i'r Brifysgol wedi i ddwy flynedd o waith adeiladu ddod i ben yn brydlon ac o fewn y gyllideb.

Mae'r campws £40.5 miliwn yng Ngogerddan bellach yn gwbl weithredol, ac mae ganddo gyfleusterau ac arbenigedd o safon fyd-eang yn y sectorau biotechnoleg, technoleg amaeth a bwyd a diod.

Mae'r prosiect wedi arwain at greu Canolfan Bioburo, Biofanc a Chyfleuster Prosesu Hadau, Canolfan Bwyd y Dyfodol, Canolfan Dadansoddi Uwch a Hwb Arloesi newydd.

Dywedodd Prif Swyddog Gweithredol ArloesiAber, Dr Rhian Hayward MBE: "Mae ArloesiAber yn fuddsoddiad mawr yn seilwaith ymchwil ac arloesi'r Deyrnas Unedig. Rwy'n hynod falch o dderbyn yr allwedi gan ein contractwyr, sydd wedi creu'r cyfleusterau cymhleth hyn i safon eithriadol o uchel. Rydym eisoes yn denu nifer o brosiectau cydweithredol i'w cynnal yn yr adeiladau newydd, ac mae hyn yn tystio i weledigaeth ein buddsoddwyr. Bydd ArloesiAber yn gatalydd ar gyfer ymchwil a datblygu arloesol a rhyngdisgyblaethol, ac edrychwn ymlaen at gefnogi gwaith i ddatblygu cynnyrch newydd a chreu swyddi."

## Medi 2020

### Pantycelyn yn croesawu cenhedlaeth newydd o fyfyrwyr Cymraeg

Mae neuadd breswyl enwocaf Cymru wedi ailagor ei drysau, ac mae'r myfyrwyr wedi dychwelyd i Brifysgol Aberystwyth ar gyfer dechrau blwyddyn academiaidd newydd 2020-21.

Ar ei newydd wedd mae Neuadd Pantycelyn, sydd wedi ei thrawsnewid diolch i fuddsoddiad o £16.5m, yn cynnig llety o'r radd flaenaf i hyd at 200 o fyfyrwyr a chartref modern a chyfoes i gymuned fyrlymus myfyrwyr Cymraeg y Brifysgol.

Mae'r ystafelloedd gwely i gyd wedi'u hadeiladu o'r newydd ac mae ganddynt ystafell ymolchi en-suite. Mae rhai o ystafelloedd mwyaf adnabyddus y Neuadd, megis y Lolfa Fawr, y Lolfa Fach a'r Ystafelloedd Cyffredin Hŷn ac lau wedi eu gweddnewid hefyd. Ac, yn unol â dymuniadau caredigion y neuadd, bydd y traddodiad o gyd-fwyta yn y Neuadd yn parhau gan fydd brecwast a phryd bwyd gyda'r hwyr ar gael yn y Ffreutur o ddydd Llun i ddydd Gwener.

Yn ogystal â buddsoddiad y Brifysgol ei hun yn y prosiect, sicrhawyd £5m drwy raglen Addysg ac Ysgolion yr 21ain Ganrif Llywodraeth Cymru. Daeth Gweinidog Addysg Cymru, Kirsty Williams AS, i ymweld â'r neuadd ac fe'i hailagorodd ar y cyd ag Is-Ganghellor Prifysgol Aberystwyth, yr Athro Elizabeth Treasure.



(O'r chwith i'r dde): Gweinidog Addysg Cymru, Kirsty Williams AS; Moc Lewis, Swyddog Diwylliant Cymraeg a Llywydd UMCA (Undeb Myfyrwyr Cymraeg Aberystwyth); Gwerfyl Pierce Jones, cyn-Gadeirydd Bwrdd Prosiect Pantycelyn; Dr Emyr Roberts, Cadeirydd Cyngor Prifysgol Aberystwyth, a'r Athro Elizabeth Treasure, Is-Ganghellor Prifysgol Aberystwyth yn agoriad Neuadd Pantycelyn, ddydd Gwener 18 Medi 2020.





Dyluniad o wersyll cadw Ruhleben yn y Rhyfel Byd Cyntaf

Drawing of Ruhleben WWI internment camp



Dr. Blosser's Catarrh Remedy (sigareti meddyginaethol!)

Dr. Blosser's Catarrh Remedy (medicinal cigarettes!)

# Straeon Annisgwyl | Tales of the Unexpected

Mae mwy i'w gael yn yr archifau na chofnodion y Senedd a'r cyfrifon blyneddol yn unig. Mae casgliadau archifol y Brifysgol yn cynnwys digonedd o rhyfeddodau annisgwyl. Dyma rai o'n heitemau mwy anarferol, o archif y Brifysgol ei hunan ac o'r casgliadau sydd wedi'u hadneuo gyda ni.

Rydym bob amser yn chwilio am eitemau i'r archif, felly ymunwch â'r sgwrs a rhanwch eich atgofion â ni:

It's not all Senate minutes and annual accounts. The University's archival collections hold plenty of things you might not expect to find. Here are some of our more unusual items, from both the archive of the University itself, and our deposited collections.

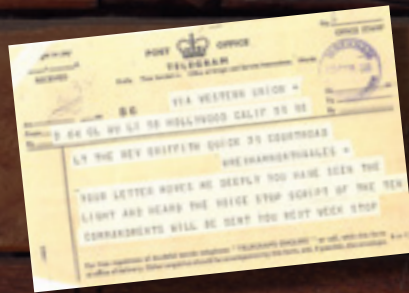
We are always on the lookout for items for the archive, so please join the conversation and share your memories with us:



Sgrifft y 'Ten Commandments', ynghyd â deunydd cyhoeddusurwydd a thelegram oddi wrth Cecil B. DeMille

Ten Commandments script, publicity material and telegram from Cecil B. DeMille

- @AberUniArchives
- archives@aber.ac.uk
- Cyn-fyfyrwyr Aber | Aberystwyth Alumni



Pladur a phicwarch i gadw pellter cymdeithasol? Placiau yn dangos y neuadd a gododd y cyfanswm mwyaf at y Rag

A social distancing scythe and pitchfork? Plaques show the hall that raised the most money for Rag



'Llyfrgelloedd roes rym i ni. Poster Frank Brangwyn i'r Gymdeithas Llyfrgelloedd

'Libraries gave us power'. Frank Brangwyn poster for the Library Association



Tystysgrif hyfedredd mewn gwneud menyng

Certificate of proficiency in butter-making

Stamp yn dangos adeilad y Gwyddorau Ffisegol o gyfres stampiau Adeiladau Modern Prifysgolion 1971

Physical Sciences building stamp from the 1971 Modern University Buildings series



Yr hyn a allasai fod. Cynllun a gynigiwyd ar gyfer Coleg Prifysgol Cymru ar y Buarth

What might have been. Proposed layout for the Buarth for the UCW

#ArchifCathod: llawysgrif, cyfrol gyfan wedi'i neilltuo i Ticker

#ArchiveCats: an entire manuscript volume dedicated to Ticker



Gwawdlun gan Ap Rhobert o Jack Edwards, llyfrwerthwr, canwr, cerddor ac Esperantydd yn Aberystwyth

Ap Rhobert caricature of Jack Edwards, Aberystwyth bookseller, singer, musician and Esperantist

