



Croeso i Brifysgol Aberystwyth



Croeso i gydweithwyr newydd

Llongyfarchiadau ar eich apwyntiad a chroeso i Brifysgol Aberystwyth.

Gobeithio y cewch amser gwerth chweil yma ym Mhrifysgol Aberystwyth. Rydym yn gymuned sy'n arloesi, yn ysbrydoli ac yn cefnogi.

Ers 1872, mae Prifysgol Aberystwyth wedi meithrin enw da ledled y byd am ragoriaeth ein haddysgu a'n hymchwil blaengar. Heddiw, 150 o flynyddoedd yn ddiweddarach, ein cenadwri yw darparu addysg ac ymchwil sy'n ysbrydoli mewn amgylchedd cefnogol, creadigol ac eithriadol yng Nghymru.

Yn y llyfryn hwn, cewch wybodaeth ddefnyddiol ynglŷn â'ch cyflogaeth ym Mhrifysgol Aberystwyth.

Dros yr wythnosau nesaf, bydd gwahanol dimau o Adnoddau Dynol a'r Adran Gwasanaethau Gwybodaeth yn cysylltu â chi.

Bydd eich rheolwr llinell hefyd yn cysylltu â chi cyn y dyddiad cychwyn i sicrhau bod gennych bopeth sydd ei angen arnoch cyn eich diwrnod cyntaf.

Yn y cyfamser, os oes gennych unrhyw gwestiynau neu os oes arnoch angen unrhyw gymorth, mae croeso i chi gysylltu â'r Tîm Adnoddau a Chydymffurfio ar [+44 \(0\) 1970 628555](tel:+441970628555) neu hr@aber.ac.uk.

Mae'n bleser gennym eich croesawu i Brifysgol Aberystwyth ac edrychwn ymlaen at weithio gyda chi.

Cofion cynnes

Nick Rogers
Cyfarwyddwr Adnoddau Dynol a Datblygu
Sefydliadol
Prifysgol Aberystwyth





Cynllun Strategol a Chenhadaeth

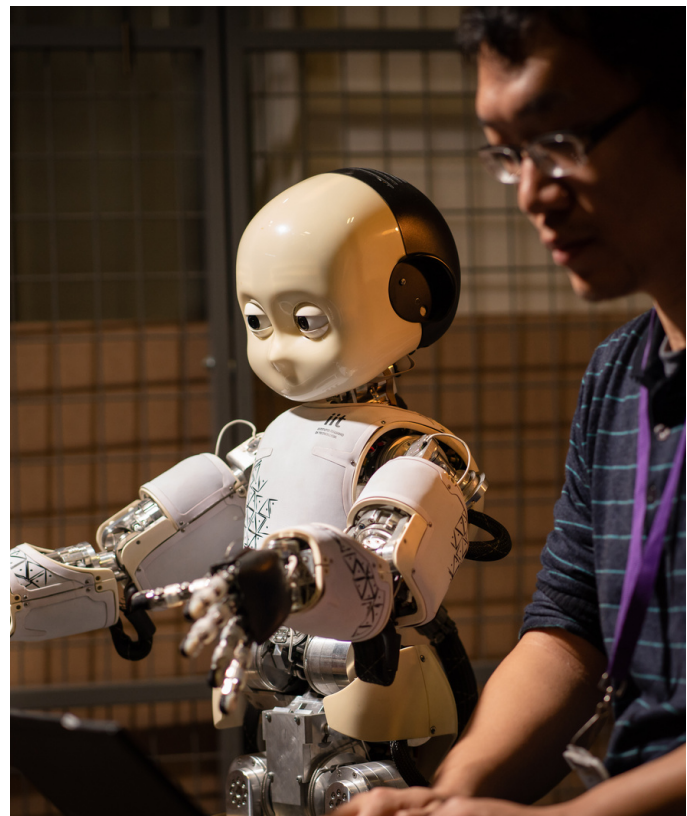
I'r Ganrif a Hanner Nesaf

Ein Cenhadaeth

I gyflwyno addysg ac ymchwil sy'n ysbrydoli mewn amgylchedd cefnogol, creadigol ac eithriadol yng Nghymru.

Ein Gweledigaeth

Gan adeiladu ar ein cryfderau hanesyddol a'n henw da am ragoriaeth, byddwn yn cyfrannu at gymdeithas yng Nghymru a'r byd ehangach trwy gymhwyso ein gwybodaeth i heriau lleol a byd-eang. Gan weithio o fewn cymuned gefnogol, groesawgar a dwyieithog, byddwn yn defnyddio ein harbenigedd i feithrin meddwl beirniadol, holi annibynnol a sgiliau sy'n ymbaratoi ein myfyrwyr ar gyfer bywydau llyyddiannus.



Ein Gwerthoedd

Trawsnewidiol

Rydym yn ffurfio a meithrin cryfderau personol cadarn sy'n hybu llwyddiant pobl yn y dyfodol. Mae ein cymuned o staff a myfyrwyr yn ysgogi newidiadau cadarnhaol trwy fynd i'r afael â heriau lleol a byd-eang. Rydym yn annog dyfeisgarwch trwy syniadau a gweithrediadau newydd, mewn cyd-destun o fentergarwch. Rydym yn ymdrechu i ddatgloi addewid unigolion.

Cynhwysol

Rydym yn hyrwyddo natur agored a haelioni ysbryd ac yn coleddu'r ymdeimlad cryf o gymuned sydd i'w deimlo ledled y Brifysgol, yn nhref Aberystwyth a'n byd ehangach. Rydym yn ymfalchio yng nghyfoeth yr amrywiaeth o ddiwylliannau, athroniaethau a chefnidiroedd ymhlith ein staff a'n myfyrwyr.

Creadigol ac arloesol

Rydym yn annog meddwl beirniadol, rhydd a llawn dychymyg. Rydym yn ysgogi canlyniadau unigryw trwy dynnu ar ein diwylliant a'n hanes unigryw ni yng Nghymru, ein hamgylchedd ac adnoddau eithriadol. Rydym yn meithrin dyfeisgarwch staff a myfyrwyr i ddatrys problemau, addasu a bod yn amryddawn.

Cydweithrediadol

Mae ein cymuned academiaidd yn gwneud cyfraniad gwerthfawr i hyrwyddo'r Gymraeg a'i diwylliant, i drafodaeth gyhoeddus, ac i'r economi leol ac ehangach. Rydym yn gweithio gyda'n myfyrwyr, yn unigolion ac ar y cyd, i sicrhau gwelliannau parhaus i brofiad y myfyriwr a'r amgylchedd dysgu sydd yn Aberystwyth. Fe fynegwn waith a gwerth y Brifysgol i'r byd ehangach ac ymgysylltwn â phobl wrth gyflawni'n gweledigaeth.

Uchelgeisiol

Rydym yn gweithio i hybu'r enw da sydd gennym ledled y byd am ddarganfyddiadau, ansawdd addysgiadol ac arloesedd. Rydym wedi ymrwymo i ragoriaeth mewn ymchwil, addysgu ac ymgysylltiad. Rydym yn dathlu cyrhaeddiadau, cyflawniadau a chyfraniadau ein staff, ein myfyrwyr a'n cyn-fyfyrwyr.



Cwrdd â'r Tîm Gweithredol

Am y Tîm Gweithredol

Mae'r grŵp Gweithredol y Brifysgol yw ein huwch dîm rheoli. Mae'n gyfrifol am ddatblygu strategaeth, cynlluniau gweithredu, polisiau a gweithdrefnau a'u rhoi ar waith, ynghyd â gosod cyllidebau a monitro perfformiad gweithredol ac ariannol.



Yr Athro Elizabeth Treasure
Is-Ganghellor



Yr Athro Colin McInnes
Dirprwy Is-Ganghellor
Ymchwil, Cyfnewid
Gwybodaeth ac Arloesi



Yr Athro Tim Woods
Dirprwy Is-Ganghellor
Dysgu, Addysgu a
Phrofiad Myfyrwyr



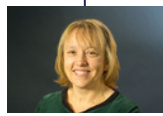
**Dr Rhodri Llwyd
Morgan**
Cyfarwyddwr y
Gymraeg a
Chysylltiadau Allanol



Nick Rogers
Cyfarwyddwr
Adnoddau Dynol a
Datblygu Sefydliadol



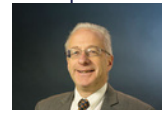
Mark Godsell
Cyfarwyddwr Cyllid
(Dros Dro)



Yr Athro Anwen Jones
Dirprwy Is-Ganghellor
Cyfadran y Celfyddydau a
Gwyddorau Cymdeithasol



Yr Athro Qiang Shen
Dirprwy Is-Ganghellor
y Gyfadran Busnes a'r
Gwyddorau Ffisegol



Professor Neil Glasser
Dirprwy Is-Ganghellor
Cyfadran y Gwyddorau
Daear a Bywyd

Strwythur Academaidd

Dros y 150 mlynedd ddiwethaf, mae Prifysgol Aberystwyth wedi datblygu'n gymuned academaidd gref gyda thros 2,000 o staff a 6,000 o fyfyrwyr o bedwar ban byd. Mae gennym 19 o adrannau academaidd, wedi'u trefnu'n dair cyfadran ar draws y gwyddorau, y gwyddorau cymdeithasol, a'r celfyddydau a'r dyniaethau. Mae gennym enw penigamp am ragoriaeth addysgu. Wrth galon ein cenhadaeth mae addysgu sy'n cael effaith; dyna pam ein bod yn cael ein gosod yn gyson ymhlith prifysgolion gorau'r DU am ansawdd addysgu a boddhad myfyrwyr.

Is-Ganghellor


Cyfadran y Celfyddydau a Gwyddorau Cymdeithasol

- Adran y Gymraeg ac Astudiaethau Celtaidd
- Adran Gwleidyddiaeth Ryngwladol
- Adran y Gyfraith a Throseddeg
- Adran Hanes a Hanes Cymru
- Adran Ieithoedd Modern
- Adran Saesneg ac Ysgrifennu Creadigol
- Adran Astudiaethau Theatr, Ffilm a Theledu
- Yr Ysgol Addysg
- Yr Ysgol Gelf
- Canolfan y Celfyddydau
- Cerdd Aber

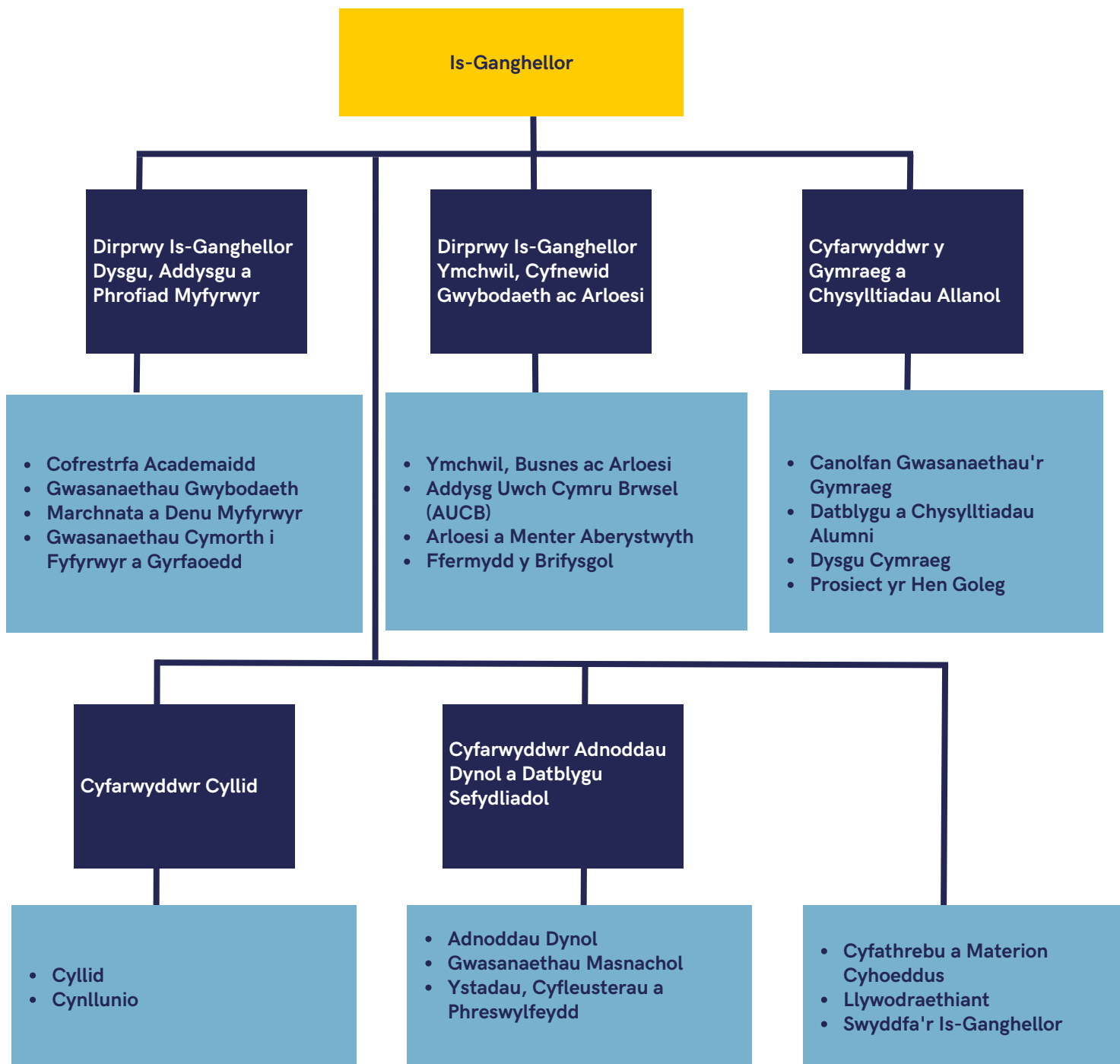
Cyfadran Busnes a'r Gwyddorau Ffisegol

- Adran Astudiaethau Gwybodaeth
- Adran Cyfrifiadureg
- Adran Ffiseg
- Adran Mathemateg
- Ysgol Fusnes Aberystwyth

Cyfadran y Gwyddorau Daear a Bywyd

- Adran Daearyddiaeth a Gwyddorau Daear
 - Adran Gwyddorau Bywyd
 - Adran Seicoleg
 - Canolfan Addysg Gofal Iechyd
 - Athrofa y Gwyddorau Biolegol, Amylcheddol a Gwledig
 - Ysgol Gwyddor Filfeddygol
- 

Strwythur Gwasanaethau Proffesiynol





Y Gymraeg a Diwylliant Cymru

Mae'r Gymraeg yn iaith fyw yn Aberystwyth a sawl rhan arall o Gymru. Oeddech chi'n gwybod, yn ôl Cyfrifiad 2021, bod 538,300 o bobl yn siarad Cymraeg (yng Nghymru)?

Yng Nghymru, mae'r Gymraeg yn iaith swyddogol ac mae ganddi statws cyfartal sy'n golygu y byddwch yn gweld ac yn clywed yr iaith yn cael ei defnyddio mewn sawl cyd-destun.

Mae gan Lywodraeth Cymru strategaeth Cymraeg 2050 sy'n anelu at gael miliwn o siaradwyr Cymraeg erbyn 2050 ac mae'n gweithio'n agos gyda holl sectorau a chymunedau Cymru i godi ymwybyddiaeth, hyrwyddo ac annog y defnydd o'r Gymraeg.

Ceredigion yw un o gadarnleoedd traddodiadol yr iaith Gymraeg. Mae'r iaith yn cael ei defnyddio'n helaeth yn y gweithle, ym myd addysg, gartref, ac mae hefyd yn rhan hanfodol o weithgareddau cymdeithasol a diwylliannol cymunedau lleol.

Bydd teuluoedd yn gweld bod mwyafrif yr ysgolion a'r lleoliadau blynyddoedd cynnar yn rhai Cymraeg neu ddwyieithog ac yn brofiadol iawn o ran cefnogi plant i ddysgu'r iaith yn ogystal â rhoi cyngor cyfeillgar i rieni. Mae rhagor o wybodaeth am y Gymraeg mewn Ysgolion ar gael ar wefan Cyngor Ceredigion.

Cymraeg ym Mhrifysgol Aberystwyth

Mae Prifysgol Aberystwyth yn sefydliad dwyieithog lle defnyddir y Gymraeg yn rheolaidd yn ei gweinyddiaeth ac yn ei gweithgareddau academiaidd.

Rydym yn gweithredu polisi dwyieithog i sicrhau nad yw'r Gymraeg yn cael ei thrin yn llai ffafriol na'r Saesneg. Er enghraifft, bydd gohebiaeth gyffredinol â myfyrwyr yn ddwyieithog yn ogystal â deunydd arddangos, gwasanaethau ffôn, gwefannau, a gwasanaethau ar-lein. Mae gan fyfyrwyr hefyd yr hawl i ddefnyddio'r Gymraeg mewn cyfarfodydd gyda'r brifysgol, ac os oes angen, bydd gwasanaeth cyfieithu ar y pryd yn cael ei ddarparu i hwyluso hyn. Mae gan fyfyrwyr hefyd yr hawl i gyflwyno gwaith asesedig ac i sefyll arholiadau yn y Gymraeg hyd yn oed ar fodiwlau Saesneg (heblaw pan fydd iaith yn cael ei hasesu).

I gael mwy o wybodaeth am y gwasanaethau Cymraeg rydym yn eu darparu, gweler <https://www.aber.ac.uk/cy/cgg/bilingual-policy/>

Mae 'Addewidion Aber' yn tynnu sylw at ymrwymiad y Brifysgol i gefnogi profiad Cymraeg ein myfyrwyr ac mae gan y Brifysgol hefyd Strategaeth Academiaidd cyfrwng Cymraeg sy'n nodi sut y byddwn yn datblygu darpariaeth cyfrwng Cymraeg.

Dysgu Cymraeg

Oeddech chi'n gwybod mai'r Gymraeg yw un o'r ieithoedd sy'n tyfu gyflymaf yn y DU, yn ôl Duolingo?

Mae ein tîm Dysgu Cymraeg yn cynnig cyrsiau amrywiol i ddysgwyr ar bob lefel. Gellir astudio cyrsiau yn ystod y dydd neu gyda'r nos, drwy ddsbarth rhithiol ar-lein, dosbarth wyneb yn wyneb neu gwrs cyfunol.

Canolfan Gwasanaethau'r Gymraeg

Mae Canolfan Gwasanaethau Cymraeg yn dîm o staff arbenigol sy'n hyrwyddo'r defnydd o'r Gymraeg ac yn cefnogi'r Brifysgol wrth weithredu'n ddwyieithog.

Mae gwaith y Ganolfan yn cynnwys cefnogi adrannau academiaidd i ddatblygu prosiectau cyfrwng Cymraeg, darparu gwasanaeth cyfieithu, cynnig gwasanaeth cymorth cynhwysfawr i staff a myfyrwyr drwy gyfrwng y Gymraeg a sicrhau bod y Brifysgol yn cydymffurfio â Safonau'r Gymraeg.

Os oes gennych chi unrhyw gwestiynau ynglŷn â sut y mae'r Gymraeg yn cael ei defnyddio ym Mhrifysgol Aberystwyth, cysylltwch â canolfangymraeg@aber.ac.uk





Cydraddoldeb, Amrywiaeth a Chynhwysiant

Yma yn Aberystwyth rydym yn falch iawn o'n cymuned agos-atoch-chi, yn y Brifysgol a'r dref. Sefydlwyd y Brifysgol ar egwyddorion yn ymwneud â chyflawniad academaidd ond hefyd o gynhwysiant, o agor ei drysau i bawb ni waeth beth fo'u cefndir, er enghraifft, daeth yn un o'r sefydliadau cyntaf i dderbyn myfyrwyr benywaidd.

Rydym wedi ymrwmo i werthfawrogi a dathlu amrywiaeth, ac i hyrwyddo cydraddoldeb a chynwysoldeb yn ein holl arferion a gweithgareddau. Ein nod yw darparu diwylliant cynhwysol sy'n rhydd o wahaniaethu, aflonyddu ac erledigaeth, a lle mae ein holl staff a dysgwyr yn cael eu gwerthfawrogi, eu parchu a'u cefnogi i gyflawni eu potensial. Mae cynhwysiant yn werth sydd wrth wraidd Cynllun Strategol y Brifysgol, lle mae pob aelod o'n cymuned yn cael eu trin â pharch ac urddas.

Trwy ein polisiau a'n harferion rydym yn meithrin dull rhagweithiol o hyrwyddo cydraddoldeb heb ystyried oedran, anabledd, rhywedd a chyfeiriadedd rhywiol, ailbennu rhywedd, hil, crefydd a chred (gan gynnwys dim cred), priodas a phartneriaeth sifil, beichiogrwydd a mamolaeth, ac i groesawu rhyngblethedd a chodi ymwybyddiaeth rhwng ac ar draws gwahanol grwpiau.

Mae gennym ystod o rwydweithiau a grwpiau dan arweiniad staff ar gyfer cydweithwyr sy'n rhannu amgylchiadau neu nodweddion penodol i gysylltu, rhannu profiadau a hyrwyddo ymwybyddiaeth, (er enghraifft, LHDT; Du, Asiaidd, ac Ethnig Lleiafrifol; Grŵp Cymorth Menopos; Rhwydwaith Menywod ym maes Ymchwil; a Rhwydwaith Hyrwyddwyr Cydraddoldeb).

Rydym yn ymdrechu i sicrhau bod myfyrwyr, staff ac ymwelwyr yn cofleidio cydraddoldeb ac amrywiaeth fel rhan hanfodol o'r modd yr ydym yn gweithredu ac i ymgorffori'r dull hwn o weithio ym mhopeth a wnawn.



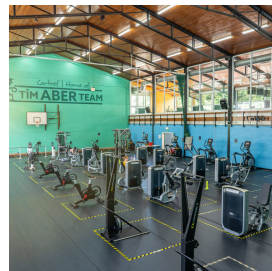


Bywyd ar y campws

Yma yn Aber mae staff a myfyrwyr o dros 100 o wledydd, ac mae'n ganolfan gosmopolitan gyfeillgar. Fe welwch enwau cyfarwydd y stryd fawr ochr yn ochr â siopau a chaffis annibynnol a'r Farchnad Ffermwyr sydd wedi ennill gwobrau. Mae yma gymuned glos, ac ar ôl dod yma, mae llawer o'n myfyrwyr yn teimlo nad ydynt byth eisiau gadael.

Iechyd a Lles

Mae'r Ganolfan Chwaraeon yn cynnig pob math o gyfarpar ac adnoddau i hyrwyddo'ch iechyd a'ch lles. O'r pethau sylfaenol, gan gynnwys campfa, melinau troedio, a phwll nofio (sy'n cynnwys sawna). Os nad ydych chi awydd ymarfer ar eich pen eich hun, gallech chi bob amser ymuno ag un o'r ystod eang o ddsbarthiadau sy'n cynnwys HIIT, loga, Pilates, Camu a Chyflyru, hyfforddiant cylchol i enwi ond ychydig.



Lletygarwch a Manwerthu

Mae Prifysgol Aberystwyth yn cynnig detholiad eang o fwyd a diod sy'n bodloni pob gofyniad dietegol gan gynnwys bwyd heb gynnwys llaeth, bwyd llysieuol a figan, bwyd heb glwten, ayyb. Rydym yn cynnig bwyd a diodydd ar draws y campws mewn sawl lleoliad gwahanol gan gynnwys y Neuadd Fwyd, Canolfan y Celfyddydau, Undeb y Myfyrwyr ac IBERBach.



Bywyd ar y campws

Adnoddau Dysgu ac Ymchwil

Mae Prifysgol Aberystwyth yn cynnig amrywiaeth o wasanaethau ac adnoddau penodol ar gyfer myfyrwyr. Rydym yn darparu'r gwasanaethau a'r adnoddau hyn er mwyn cefnogi myfyrwyr yn gymdeithasol, i gefnogi eu lles a'u bywydau yn y dyfodol.

Mae adnoddau'r llyfrgell a'r manau astudio ar y campws oll wedi'u lleoli yn agos at ei gilydd. Mae Llyfrgell Hugh Owen wedi'i lleoli yng nghanol Campws Penglais, mae'r Llyfrgell Gwyddorau Ffisegol ymhellach i lawr y campws ac mae Llyfrgell Genedlaethol Cymru funud i ffwrdd ar droed.



Y Celfyddydau a Diwylliant

Canolfan y Celfyddydau yw'r lle delfrydol i weld sioe neu ffilm, mwynhau danteithion a chymdeithasu â ffrindiau. Mae yma rywbeth i bob chwaeth, o sioeau o'r 'West End' neu sioeau bale ar daith i'r ffilmiau diweddaraf, ffilmiau arbenigol, amrywiaeth o wyliau, rhai o enwau mwyaf y byd comedi a'r ffeiriau Nadolig, crefftau a bwyd a gynhelir yn flynyddol. Cynhelir hefyd arddangosfeydd yn rheolaidd yn ein horielau.



Gwybodaeth Ddefnyddiol

Talu Cyflogau a Phensiynau

Byddwch yn cael eich talu'n fisol, a bydd eich cyflog yn mynd yn uniongyrchol i'ch cyfrif banc enwebedig ar ddiwrnod gwaith olaf y mis.

Mae didyniadau amrywiol (treth, yswiriant cenedlaethol, cyfraniadau pensiwn ac ati) a fydd yn ymddangos ar eich slip cyflog, sydd i'w weld ar PoblAber. Os oes gennych unrhyw gwestiynau am eich slip cyflog, cysylltwch â cyflogau@aber.ac.uk.

Mae Prifysgol Aberystwyth yn cynnig dau gynllun pensiwn. Gall staff ar Raddau 1 - 5 ymuno â Chynllun Pensiwn Prifysgol Aberystwyth (AUPP). Gall staff ar raddau 7 ac uwch ymuno â Chynllun Pensiwn y Prifysgolion (USS). Am fwy o wybodaeth, ewch i:

<https://www.aber.ac.uk/cy/hr/info-staff/employment/pensions/>

A allaf hawlio treulïau?

Os oes gofyn i chi deithio ar fusnes swyddogol byddwch yn gymwys i gael ad-daliad ar gyfer costau teithio rhesymol, prydau bwyd a llety. Ewch i dudalennau gwe'r Adran Gyllid i gael rhagor o wybodaeth:

<https://www.aber.ac.uk/cy/finance/information-for-staff/expenses/>

Sut i archebu gwylïau

Mae pob cais am wylïau yn cael ei hwyluso a'i reoli ar PoblAber.

Beth i'w wneud pan rwy'n sâl?

Os nad ydych yn ddigon da i ddod i'r gwaith, dylech roi gwybod i'ch rheolwr dros y ffôn erbyn 10:00yb ar ddiwrnod cyntaf yr absenoldeb. Gwnewch gofnod o'u rhif cyswllt nawr rhag ofn! Gall eich rheolwr llinell gofnodi eich diwrnod cyntaf o absenoldeb ar PoblAber.

Ar ôl saith diwrnod bydd angen tystysgrif gan eich meddyg. Mae'r holl wybodaeth ynglŷn ag absenoldebau salwch ar gael yn y Weithdrefn Absenoldeb Salwch.

Cydnabyddiaeth Undebau Llafur

Rydym yn cydnabod rôl bwysig undebau llafur wrth sicrhau ymgynghoriad effeithiol a chyfranogiad staff ym mhob agwedd o'u cyflogaeth. Yn Aber, rydym yn cydnabod tri Undeb Llafur sef: UCU, Unison ac Unite. Gofynnwch i'ch rheolwr pwy yw eich cynrychiolwyr lleol.

Polisïau a Gweithdrefnau

Mae ein polisïau a'n gweithdrefnau yn berthnasol i bawb fel ei gilydd ac maent yn gwbl gynhwysol; er enghraifft partneriaid o'r un rhyw yn ein polisïau absenoldeb teulu ac mae rhai hyd yn oed yn sôn yn benodol am grwpiau â nodweddion gwarchoddedig fel y rhai sy'n mynd drwy'r broses ailbennu rhywedd yn ein gweithdrefn absenoldeb salwch. Am fwy o wybodaeth, ewch i:

<https://www.aber.ac.uk/cy/hr/info-staff/>

Gwybodaeth Ddefnyddiol

Beth yw Pobl Aber?

Dull i gyrchu a darparu'r gwasanaethau sy'n cysylltu pobl ar draws Brifysgol Aberystwyth yw Pobl Aber. Mae'n cynnig mynediad i:

- slipiau cyflog
- cadarnhau gwyliau
- cofnodi datblygiad personol

Fel unigolion, mae gennym fynediad i weld ein data personol ein hunain, gwneud rhai newidiadau neu wneud ceisiadau megis absenoldeb gwyliau ac olrhain y cynnydd ar-lein. Rydym yn gwybod yn union ble mae ein cais, boed hynny ar gyfer gwyliau, ar gyfer taflenni amser neu ar gyfer newid cytundebol, a beth yw ei statws.

Rhaglen Cymorth i Staff - Care First

Gyda phwysau cynyddol yn y gwaith a gartref, mae adegau pan fydd angen rhywfaint o gymorth ychwanegol ar bob un ohonom i gydbwysu gofynion bywyd bob dydd.

Mae Care First yn ddarparwr gwasanaethau cefnogi gweithwyr proffesiynol blaenllaw ac annibynnol.

Mae Care First yn cyflogi Cwnselwyr ac Arbenigwyr Gwybodaeth gyda chymwysterau proffesiynol, sydd â phrofiad o helpu pobl i ddelio â phob math o faterion ymarferol ac emosiynol fel Lles, materion teuluol, perthnasoedd, rheoli dyledion, materion yn y gweithle, a llawer mwy.

Oes angen i fi ddysgu Cymraeg?

Yn Aberystwyth, rydym yn annog yr holl staff i ddysgu Cymraeg ac mae ein dosbarthiadau rhad ac am ddim ar gael i'w mynychu yn ystod ac ar ôl oriau gwaith.

Dylech wybod o'ch contract a'ch disgrifiad swydd os oes gofyn i chi ddysgu Cymraeg. Bydd eich rheolwr llinell yn trafod y dewisiadau sydd ar gael gyda chi.

Iechyd a Diogelwch

Mae dyletswydd gyfreithiol ar bob gweithiwr i sicrhau eu hiechyd, diogelwch a lles eu hunain ac unrhyw un arall sy'n cael eu heffeithio gan y modd y maent yn cyflawni eu dyletswyddau. Mae rhagor o wybodaeth ar gael ar y dudalen Lles, Iechyd a Diogelwch:

<https://www.aber.ac.uk/cy/staff/home-working-hub/healthy>

Rhwydweithiau Staff

Mae rhwydweithiau staff yn cael eu rhedeg gan staff i staff ac yn dwyn ynghyd bobl o bob rhan o'r gweithle sy'n uniaethu gyda grŵp sy'n ymwneud ag un o'r nodweddion gwarchoddedig.

Mae rhwydweithiau staff yn cyflawni swyddogaethau amrywiol gan gynnwys darparu cyfleoedd ar gyfer rhyngweithio cymdeithasol, cymorth gan gyfoedion a datblygiad personol. Gallant hefyd gyfrannu at ddatblygiad ein polisiau a'n harferion gwaith.

Gwybodaeth Ddefnyddiol

Beth i'w wneud os oes gen i broblemau?

Am unrhyw faterion sy'n gysylltiedig â gwaith, mae'n debyg mai eich rheolwr fydd y person cyntaf y byddwch yn siarad â nhw neu eich cynrychiolydd undeb llafur. Os ydych yn cael problemau y tu allan i'r gwaith, neu rywbeth yr ydych chi am ei gadw'n gyfrinachol, mae gennym raglen cymorth i weithwyr sy'n darparu cwnsela a chynghor cyfrinachol ar bob math o faterion personol, materion cysylltiedig â gwaith, a materion cyfreithiol a meddygol.

Cyfnod Prawf a'r Cynllun Cyfraniad Effeithiol

Pennir cyfnod prawf i'r holl staff newydd ym Mhrifysgol Aberystwyth.

Yn fuan ar ôl dechrau eich rôl, bydd eich rheolwr llinell yn eich tywys drwy'r Cynllun Cyfraniad Effeithiol (CCE).

Nod y CCE yw caniatáu trafodaeth i sicrhau y gall pob unigolyn wneud y mwyaf o ansawdd ac effaith eu cyfraniad wrth ystyried eu hanghenion hyfforddi a rhoi cymorth priodol i ddatblygu staff i allu cyflawni eu rôl a rheoli eu llwyth gwaith.

Yn ystod y cyfarfod CCE dylai amcanion personol ac anghenion hyfforddi fod wedi'u cysylltu'n glir â'r nodau a'r amcanion yng nghyflwyniad Cynllunio a Chyllidebu'r Adran / Cyfadran ac i dri nod craidd y Brifysgol; Denu Myfyrwyr, Enw Da a Diogelu'r Dyfodol.

Hyfforddiant Gorfodol

Mae gofyn i'r holl staff newydd ymgymryd â hyfforddiant gorfodol amrywiol yn ystod eu hwythnosau cyntaf. Mae'r rhain yn cynnwys:

- Cydraddoldeb, Amrywiaeth a Chynhwysiant
- Rheoliad Cyffredinol ar Ddiogelu Data
- Rhagfarn Ddiarwybod
- Prevent

Rhoddir gwybod i chi am unrhyw hyfforddiant gorfodol ychwanegol gan eich rheolwr llinell.

Cychwyn arni gyda'ch TG

Bydd yr Adran Gwasanaethau Gwybodaeth yn cysylltu â chi'n uniongyrchol i gasglu eich dyfais.

Ym Mhrifysgol Aberystwyth, rydym yn defnyddio Microsoft Office 365. Gellir cael mynediad at e-byst drwy ddefnyddio'r rhaglen Outlook neu drwy outlook.aber.ac.uk.

Pedwar peth i'w gwneud:

- Creu eich llofnod Outlook: <https://www.aber.ac.uk/cy/gmsr/ema-il-signature/>
- Poblogi eich Proffil Staff Ar-lein ar myadmin.aber.ac.uk. Ar ôl mewngofnodi dewiswch 'Proffiliau Staff Ar-lein'.
- Ymgyswddo â myadmin.aber.ac.uk - dyma lle gallwch wneud cais am gymorth Dylunio Graffeg ac Argraffu neu ddefnyddio'r gwasanaeth cyfieithu.
- Lawrlwytho Cefndir Teams Corfforaethol y Brifysgol: <https://www.aber.ac.uk/cy/gmsr/brand/stationery/>

Yr wythnosau cyntaf

Bydd gan bob adran Gwasanaethau Academaidd a Phroffesiynol eu rhaglen gynefino unigryw eu hunain er mwyn sicrhau eich bod yn cael y profiad cynefino gorau. Mae'r cynllun pedwar wythnos isod yn awgrym dangosol o'r ffordd orau i dreulio eich wythnosau cyntaf ym Mhrifysgol Aberystwyth.

Wythnos 1

- Cynefino â'r Adran
- Taith o amgylch y Campws
- Casglu eich cerdyn TGCh a'ch Cerdyn Staff o Lyfrgell Hugh Owen
- Cwrdd â chydweithwyr yn eich adran
- Os nad eich rheolwr llinell yw Cyfarwyddwr / Pennaeth yr Adran, trefnu sgwrs gynefino 10 munud i ddod i'w hadnabod.
- Cyflwyniad i lechyd a Diogelwch gyda'ch rheolwr llinell
- Cwblhau a lawrlwytho eich llofnod Outlook â brand y brifysgol a'r Cefndir Corfforaethol ar gyfer Teams.
- Gwneud cais am drwydded parcio (os oes angen).

Wythnos 3

- Cyfarfod â'ch mentor
- Parhau i gwblhau'r hyfforddiant gorfodol sy'n ofynnol i bob aelod o staff
- Cymryd amser i archwilio ein campws, dod i wybod lle mae adrannau wedi'u lleoli
- Ymuno ag un o'n rhwydweithiau staff. Siarad â'ch rheolwr llinell am yr ystod o rwydweithiau sydd ar gael
- Manteisio ar y cyfle i ymweld ag un o'r manau lletygarwch sydd wedi'u lleoli ar draws Campws Penglais.

Wythnos 2

- Cynefino Adrannol ar gyfer eich rôl
- Cwblhau eich hyfforddiant gorfodol
- Darllen Cynllun Strategol y Brifysgol, nodwch sut mae'r amcanion a amlinellir yno yn cyd-fynd â'ch rôl
- Gyda'ch rheolwr llinell, dod o hyd i fentor addas
- Dechrau meddwl am eich nodau tymor byr a hirdymor wrth baratoi ar gyfer eich CCE.

Wythnos 4

- Cwblhau eich holl hyfforddiant gorfodol
- Poblogi a chyhoeddi eich Proffil Staff Ar-lein
- Paratoi ar gyfer eich cyfarfod CCE cyntaf.

Cysylltiadau Pwysig

Gwasanaethau Gwybodaeth (Cymorth Technegol a Llyfrgell):

is@aber.ac.uk / 01970 622400

Recriwtio a Chydymffurfiaeth Adnoddau Dynol:

hr@aber.ac.uk / 01970 628555

Partneriaid Busnes Adnoddau Dynol:

hr@aber.ac.uk / 01970 628555

Cyflogres a Phensiynau:

cyflogau@aber.ac.uk / 01970 628555

Rhaglen Cymorth i Staff - Care First:

0800 174319

Enw defnyddiwr: abu001

Cyfrinair: pa1872au

Cod y sefydliad: wf1

