



ABER *Newyddion*

Elusen y Flwyddyn y Brifysgol

Yn yr amseroedd anodd hyn, mae'n bwysicach nag erioed i ni gefnogi Ambiwylans Awyr Cymru yn ei waith hollbwysig o achub bywydau.

Yn ystod pandemig Covid-19, gwelodd Ambiwylans Awyr Cymru, fel llawer o elusennau eraill, ostyngiad sylweddol mewn rhoddion oherwydd bod siopau wedi'u gorfodi i gau a chasgliadau bwced a digwyddiadau eraill wedi'u canslo.

Er hynny, mae sawl ffordd y gallwch barhau i gefnogi'r achos teilwng hwn o gysur eich cartref eich hun yn ystod y cyfnod anodd hwn:

Diwrnod Gwisgo Coch

Cynhelir ein Diwrnod Gwisgo Coch blyneddol ddydd Llun 1 Mawrth, sy'n cyd-daro â phen-blwydd Ambiwylans Awyr Cymru yn 20 oed.

Os ydych yn fyfyrwr neu'n aelod staff, ac os ydych ar y campws neu'n gweithio/ yn astudio o'ch cartref, ar ddydd Llun 1 Mawrth, gwahoddir chi i wisgo rhywbeth coch a gwneud cyfraniad awgrymedig o £1 i

Ambiwylans Awyr Cymru trwy [wefan Elusen y Flwyddyn y Brifysgol](#).

Efallai gall eich tîm neu'ch adran fod yn greadigol a meddwl am ffyrdd eraill o godi arian ar y diwrnod? Beth am gynnal Cwis, Bake Off, neu gêm o Fingo trwy Microsoft Teams?

Parhau ar dudalen 2



Lluniau: (C) Elusen Ambiwylans Awyr Cymru

2 Fy20



4 Yn ogystal â'r swydd bob dydd



10 Munud gyda Chyfarwyddwr newydd Ymchwil, Busnes ac Arloesil



12 25 mlynedd ac yn dal i fynd



14 Golwg ar... eFentora



Cyhoeddir *Newyddion* ABER gan y Tîm Cyfathrebu a Materion Cyhoeddus, Prifysgol Aberystwyth.
Ffôn: 01970 622578
E-bost: cyfathrebu@aber.ac.uk

Parhad o dudalen 1

Fy20

Gwahoddir myfyrwyr a staff hefyd i helpu Ambiwlans Awyr Cymru ddathlu ei phen-blwydd yn 20 oed trwy gymryd rhan yn **Fy20**.

Y syniad yw dewis unrhyw her, tasg neu weithgaredd yn ymwneud â'r rhif 20 i'w gwblhau yn ystod mis Mawrth.

Gallwch wneud unrhyw beth a fynnoch - rhedeg 20 milltir, pobi 20 o gacennau, gwnïo 20 eitem i'w gwerthu... mae'r rhestr yn ddi-ddiwedd, felly gadewch i'ch dychymyg redeg yn wyllt.

Cofrestrwch trwy ymweld â <https://www.ambiwlansawyrcymru.com/fy20> a llenwi'r ffurflen syml a thalu ffi gofrestru o £10.

Gallwch dalu'r arian a godir wrth ichi gyflawni eich tasg neu'ch gweithgareddau trwy **wefan Elusen y Flwyddyn y Brifysgol**.

Bydd pawb sy'n cymryd rhan yn **Fy20** yn derbyn tystysgrif i ddathlu a chydabod hynny.

Beth am ymuno â **grŵp Facebook **Fy20** Ambiwlans Awyr Cymru** neu ddefnyddio'r hashnod **#Fy20** i rannu lluniau o'ch gweithgareddau.

Rhoi Wrth Ennill

Mae'r Brifysgol yn rhoi cyfle i staff **Roi Wrth Ennill** trwy gynllun rhoi trwy'r gyflogres y Sefydliad Cymorth i Elusennau. Gweler tud. 13 am ragor o wybodaeth am y ffordd hawdd ac effeithiol hon o gyfrannu'n rheolaidd at sefydliad elusennol yn y DU.

Fy20

Mawrth 2021

Beth am Ddathlu ein **Pen-blwydd yn 20** oed gyda '**Fy20**'

Cymerwch ran yn her arbennig Ambiwlans Awyr Cymru i ddathlu **20 mlynedd** ers i'r Elusen gael ei sefydlu fel gwasanaeth sy'n achub bywydau.

Ar gyfer '**Fy20**', gallwch ddewis unrhyw her, tasg neu weithgaredd y mynnoch yn ymwneud â'r **rhif 20** a'i gwblhau yn ystod mis **Mawrth**. P'un a ydych am gerdded 20 milltir yn ystod y mis, dysgu 20 o ymadroddion Cymraeg newydd neu gwblhau 20 munud o arddio bob dydd – mae rhywbeth at ddant pawb.

I gael rhagor o wybodaeth, ewch i www.ambiwlansawyrcymru.com/fy20

ELUSEN AMBIWLANS AWYR CYMRU
WALES AIR AMBULANCE CHARITY

Mlynedd **20** Years
2001-2021

Achub Bywydau. Dros Gymru.
Serving Wales. Saving Lives. **24/7**

Colofn yr Is-Ganghellor



Wrth ysgrifennu fy ngholofn ar gyfer rhifyn Chwefror 2020 o Newyddion Aber, soniais am y cyffyrddiadau o wanwyn ar y campws, fy ymweliad ag Washington i ddathlu canmlwyddiant ein Hadran Gwleidyddiaeth Ryngwladol, a'r newyddion arbennig fod £16 miliwn pellach yn cael ei ddarparu ar gyfer ein prosiect i adnewyddu'r Hen Goleg.

Bryd hynny, doedd dim sôn am rai o'r termau bob dydd sydd mor gyfarwydd i ni heddiw, megis pandemig byd-eang, gweithio o bell, ffyrlo, addysgu gartref, cyfnod clo, astudio gartref, cyfradd R, profi asymptomatig, hunanynysu a rhaglen frechu dorfol. Mae'r rhestr yn faith...

Cadarnhawyd yr achosion cyntaf o goronafeirws yn y DU ychydig dros flwyddyn yn ôl. Yn wir, ni ragwelwyd y newid eithriadol y byddai'r feirws hwn yn ei achosi yn ein bywydau bob dydd. Wrth adael y swyddfa gyda fy nghydweithwyr ar gychwyn y cyfnod clo cyntaf, a dweud "welwn ni chi mewn chwe wythnos", nid oeddem yn disgwyl bod yn yr un sefyllfa ryfedd iawn bron i ddeuddeg mis yn ddiweddarach.

Rydym ni fel prifysgol yn ceisio dal ati i gynnal elfen o sicrwydd yn ystod y cyfnod heriol hwn, lle bynnag fo'n bosib. Mae'r cytundeb rhwng prifysgolion yng Nghymru a Llywodraeth Cymru i addysgu wyneb-yn-wyneb cyn lleied â phosib tan ar ôl gwyliau'r Pasg wedi cael gwared â pheth ansicrwydd i'r staff a'r myfyrwyr. Byddwn yn parhau i gydymffurfio â chanllawiau Llywodraeth Cymru ac iechyd cyhoeddus wrth fynd ymlaen, a byddwn yn gweithio'n agos gyda'r sector Addysg Uwch i geisio lleihau effeithiau'r sefyllfa gyfnewidiol hon.

Gallwn ddysgu llawer o'n profiadau yn ystod y pandemig, ac rydym yn awyddus i ddeall a gwerthuso beth sydd wedi gweithio'n dda, a beth sydd heb weithio'n dda. Drwy hyn, gallwn wella'r ffyrdd rydym yn gweithio yn ystod gweddill y pandemig, yn ogystal ag adnabod meysydd o arfer da yr hoffem barhau â nhw ar ei ôl. Ar hyn o bryd, rydym yn edrych ar y ffordd orau o gael ystod o staff i gymryd rhan yn y gwaith hwn. Fodd bynnag,

ar nodyn tebyg, byddwn yn gofyn i chi am eich safbwyntiau ar amrywiaeth o faterion drwy arolwg staff llawn. Cadwch lygad ar ddiweddariadau ar hyn, a byddwn yn ddiolchgar iawn pe byddech yn cymryd rhan ynddo i sicrhau ei fod yn arolwg effeithiol a gwerth chweil.

Rwyf wedi dweud dro ar ôl tro - ac fe ddywedaf i eto - fod ymdrechion y staff a'r myfyrwyr yn ystod yr un ar ddeg mis diwethaf wedi bod yn rhagorol. Mae pawb wedi bod yn gweithio'n galed iawn dan amgylchiadau anarferol tu hwnt. Rwyf i, a gweddill y Weithrediaeth, a Chyngor y Brifysgol yn ddiolchgar iawn am bopeth rydych chi wedi ei wneud.

Rydym yn llwyr ymwybodol fod y flwyddyn ddiwethaf wedi cyflwyno nifer o heriau gartref ac yn y gwaith. Er hyn, mae lle i edrych ymlaen at ddyddiau gwell. Er na allem ymlacio eto, mae lefelau trosglwyddo haint yn Aberystwyth a'r ardal gyfagos yn gymharol isel ar hyn o bryd. Mae hyn oherwydd ymddygiad myfyrwyr a staff, yn ogystal â y gymuned ehangach. Mae'r brechiad yn erbyn COVID-19 yn cael ei ddarparu yma yng Ngheredigion, ledled Cymru a gweddill Prydain. Rwy'n falch ein bod ni wedi cynnig Llyfrgell Thomas Parry ar gampws Llanbadarn i'n cydweithwyr o Fwrdd Iechyd Prifysgol Hywel Dda, ac wedi gallu chwarae rhan wrth ddarparu'r rhaglen frechu dorfol.

Yn fuan iawn, byddwn yn dathlu Diwrnod Gwisgo Coch ddydd Llun 1 Mawrth, i gefnogi Elusen y Brifysgol eleni. Er nad ydym yn gallu ymgynnull ar y campws i godi arian fel arfer, bydd aelodau'r Weithrediaeth a minnau'n gwahodd y myfyrwyr a'r staff i ymuno â ni i wisgo rhywbeth coch a gwneud cyfraniad ariannol i helpu i gadw Ambiwlans Awyr Cymru yn yr awyr.

Edrychaf ymlaen at yr amser lle na fydd yn rhaid cynllunio ar gyfer digwyddiadau o bell.

Gobeithiaf eich gweld y fuan.

Yr Athro Elizabeth Treasure
Is-Ganghellor

Yn ogystal â'r swydd bob dydd...

Wrth i 2020 ddirwyn i ben, roedd y Brifysgol yn wynebu her sylweddol o sut i liniaru'r risg o ledaenu COVID-19 ymhellach wrth i gannoedd o filoedd o fyfyrwyr deithio adref i ailffurfio aelwydydd gyda'u teuluoedd dros gyfnod yr ŵyl, cyn dychwelyd drachefn ychydig wythnosau yn ddiweddarach.

Roedd profion Llif Unffordd yn ddefnyddiol iawn ar gyfer adnabod y myfyrwyr a fyddai'n gorfod hunan-ynysu cyn teithio. Ond, nid ar chwarae bach y sefydlwyd a staffio canolfan brofi COVID-19 ar frys yng Nghanolfan y Celfyddydau Aberystwyth, a bu'n rhaid manteisio ar ymdrechion ac ewyllys da aelodau staff ar draws y Brifysgol.

Un o'r bobl hynny oedd Rheolwr Gweithredu a Chynllunio Canolfan y Celfyddydau, Auriel Martin. Bu Newyddion Aber yn sgwrsio ag Auriel am y profiad:



Soniwch wrthym am y gwaith o sefydlu'r ganolfan brofi Llif Unffordd yng Nghanolfan y Celfyddydau.

Roedd Canolfan y Celfyddydau wedi bod ar gau i raddau helaeth ers mis Mawrth a chafwyd digwyddiad trychinebus ddiwedd Awst wrth i genllif o law drechu ein system ddraenio a gorlifo'r adeilad. Collwyd ein lloriau derw hyfryd ar y ddau lawr. Diflannodd ein gobeithion prin o ailagor ym mis Medi fel tylwythen teg mewn pantomeim ac roedd y llanast a'r difrod yn dorcalonnu.

Rheoli digwyddiadau yw fy ngwaith yn bennaf yng Nghanolfan y Celfyddydau ac erbyn imi gael gwahoddiad i ymuno â Grŵp Logisteg Menter Profi Myfyrwyr, nid oeddwn wedi rheoli digwyddiad ers 9 mis. Felly, mi roeddwn, yn rhyfedd ddigon, yn gyffro i gyd!

Soniwch am rai o'r heriau.

Yr amserlen oedd yr her fwyaf, gan mai ychydig ddyddiau oedd gennym i baratoi'r safle profi ac ymateb i'r holl ofynion. Gwnaeth trawsnewid Canolfan y Celfyddydau o safle adeiladu i gyfleuster meddygol wedi'i ddiheintio'n llwyr gymryd mwy o amser na goleuo creadigol a gosod ambell brop. Roedd cadw tymheredd yr adeilad yn uwch na'r 15° c oedd yn ofynnol ar gyfer cynnal y profion yn dipyn o her ym mis Rhagfyr.

Dan amgylchiadau arferol, byddai wedi bod bron yn amhosib, ond mi wnaeth y tîm i gyd ymroi'n ddiwyro er mwyn sicrhau ei fod yn digwydd. Roeddem yn cael ein 'harwain gan y wyddoniaeth', wrth reswm, ond llwyddodd Kraig Pugh i dynnu grŵp ffantastig (ac anhygoel) at ei gilydd, bob un yn hyderus yn eu meysydd arbenigol penodol ac yn benderfynol iawn y byddai hyn yn digwydd.

Pa fath o waith oedd y gwirfoddolwyr yn ei wneud, a beth oedd y gofynion hyfforddiant?

Mi wnaeth staff y Brifysgol gamu allan o'u meysydd arferol yn llwyr ac ailhyfforddi yn gynorthwywyr profi/proseswyr/rheolwyr ciwiau/cymorth TG a glanhawyr. Llawer ohonyn nhw yn anghyfforddus, ond yn ddi-gŵyn, mewn cyfarpar diogelu personol llawn. Cyflawnwyd llawer o'r hyfforddiant ar lein dan lygad barcud, digyfaddawd Kate Wright, a chafwyd sesiynau ymarferol wedi hynny gan arweinwyr y timau penodol. Rhaid cael hyd at 40 o staff i redeg safle profi yn llwyddiannus. Trefnodd Bob McIntyre ddigon o wirfoddolwyr i sicrhau ein bod yn llawn weithredol drwy'r amser. Gorchest anhygoel.



Pa fath o awyrgylch oedd yn y ganolfan brofi?

Fe wnaethom ni chwerthin llawer! Un o'r uchafbwyntiau oedd ymarfer ein techneg 'swabio', rwy'n meddwl y gallai'r rhan fwyaf ohonom ddod o hyd i'n tonsiliau yn y tywyllwch erbyn hyn. Roeddwn wedi cael blas ar wyddoniaeth o'r blaen pan gynhaliwyd cynhadledd Parasitoleg IBERS yng Nghanolfan y Celfyddydau, ond rwyf bellach yn 'ffan' enfawr o 'Mr Gwyddoniaeth' y tîm profi, Dr Arwyn Edwards - daeth â manyldeb gwyddonol i fy mynd innau, ond rwy'n hoffi meddwl fy mod i, o bosib wedi dod ag ychydig o 'ddwylo jazz' i'w fyd yntau.

Faint o brofion gafodd eu cynnal cyn i'r myfyrwyr fynd adref ar gyfer y Nadolig?

Profwyd 2,539 o fyfyrwyr a 230 o staff yng Nghanolfan y Celfyddydau yn ystod y cyfnod yn arwain at y Nadolig.

Sut roeddech chi'n teimlo wrth gyfrannu at helpu i gadw myfyrwyr a'u teuluoedd a'u cymunedau'n ddiogel?

Yn ystod y flwyddyn ddiwethaf yma, rwy'n teimlo'n fwy diolchgar nag erioed mai yng Ngheredigion rwy'n byw ac mai i'r Brifysgol rwy'n gweithio. Nid oedd helpu i ddiogelu fy nghymuned trwy ddefnyddio sgiliau'r a ddatblygais trwy weithio yng Nghanolfan y Celfyddydau yn llawer i'w ofyn ac rwy'n hapus i wneud hynny.

Sesiynau Ysgrifennu Personol

Ei garu neu ei gasáu, mae ysgrifennu yn rhan fawr o fywyd prifysgol. Waeth pa mor dda yr ydych yn eich pwnc neu ba ma mor ddiwyd yn eich gwaith, mae'r ffordd yr ydych yn ysgrifennu yn effeithio'n fawr ar y ffordd y cewch eich barnu. Oherwydd hynny, mae'r Gronfa Lenyddol Frenhinol yn lleoli awduron cyhoeddedig mewn prifysgolion i helpu pobl i ysgrifennu'n well.

Mae'n bosib y byddwch yn dymuno trafod strwythur traethawd, cywair neu hyder, neu ddod o hyd i ffordd fwy cynhyrchiol o ddefnyddio eich amser ysgrifennu. Efallai eich bod am droi darn o waith ysgrifennu academaidd, ffurfiol yn erthygl ar gyfer cylchgrawn, neu am wella eich gwaith golygu. Beth bynnag fô'ch pwnc neu'ch lefel astudio, gallaf addasu'r cymorth i'ch helpu chi mewn sesiwn personol 50 munud cyfrinachol.

Oherwydd sefyllfa COVID-19, mae'r sesiynau hyn bellach ar lein. Cynhelir cyfarfodydd fideo ar Whereby ac nid oes ap na meddalwedd i'w lawrlwytho. Nid wyf yn prawfddarllen ac nid wyf yn darparu gwersi 'English for Academic Purposes' (EAP), ond os hoffech sgwrs am unrhyw agwedd arall ar ysgrifennu academaidd, cysylltwch â mi.

I drefnu slot, e-bostiwch cynan.jones@rlfeducation.org.uk



Mae Cynan Jones yn awdur ffuglen sydd wedi ennill nifer o wobrau. Cyhoeddodd bum nofel, ac mae ei straeon byrion wedi ymddangos mewn amryw gyhoeddiadau a chylchgronau gan gynnwys Granta a The New Yorker. Ysgrifennodd hefyd sgript ar gyfer drama dditectif Y Gwyll, a chyfres o straeon i blant. Cyfres o ddeuddeg stori a gomisiynwyd gan BBC Radio 4 yn wreiddiol yw ei waith diweddaraf, Stillicide. Gweithiodd Cynan yn eang fel tiwtor gyda Sefylliad Arvon a Llenyddiaeth Cymru ac ef a gynlluniodd, ac sy'n cyflwyno cwrs Ysgrifennu Straeon Byrion Curtis Brown Creative. Yn 2019, fe'i hetholwyd yn Gymrawd y Gymdeithas Lenyddol Frenhinol ac mae'n Gymrawd Ysgrifennu'r Gronfa Lenyddol Frenhinol yn Aberystwyth ers 2016.

UMAbber yn Dathlu AberSU Celebrates



Enwebwch Heddiw! Nominate Today!

Mae enwebu mor hawdd ag 1, 2, 3!
Nominating is as easy as 1, 2, 3!

1. Ewch i www.umaber.co.uk/yndathlu
Go to www.abersu.co.uk/celebrates
2. Dewiswch y Wobr
Choose the Award
3. Dwedwch wrthym ni PAM eu bod nhw'n haeddu'r wobwr a sut mae'n ateb y meini prawf ar gyfer y wobwr
Tell us WHY they deserve the award and how it meets the award criteria

Golwg ar.....Ganolfan Gwasanaethau'r Gymraeg

Mae Prifysgol Aberystwyth yn adnabyddus am ddarparu addysg ac ymchwil trwy gyfrwng y Gymraeg. Gwaith Canolfan Gwasanaethau'r Gymraeg yw cefnogi a hyrwyddo'r defnydd o'r Gymraeg a sicrhau y gall y Brifysgol weithredu'n ddwyieithog.

Siaradodd Newyddion Aber â Dylan Hughes, a ymunodd â'r Brifysgol fel Rheolwr Canolfan Gwasanaethau'r Gymraeg ym mis Ebrill 2020, i ddysgu rhagor am waith y Ganolfan.



Beth yw gwaith Canolfan Gwasanaethau'r Gymraeg?

Ein gwaith ni yw cefnogi'r Brifysgol i weithredu'n ddwyieithog drwy hyrwyddo'r defnydd o'r Gymraeg, cynghori staff y Brifysgol ac adrannau ar sut i ddarparu gwasanaethau Cymraeg yn effeithiol a sut i gydymffurfio â safonau'r Gymraeg.

Ein nod yw cefnogi'r Brifysgol i greu amgylchfyd lle gall myfyrwyr fyw, astudio a chymdeithasu'n Gymraeg, ac i gefnogi cyfleoedd i fyfyrwyr, staff y Brifysgol a'r gymuned ehangach ddefnyddio'u Gymraeg.

Rydym yn darparu gwasanaethau cyfieithu Cymraeg yn y Brifysgol ac yn cefnogi adrannau academiaidd i ddatblygu prosiectau cyfrwng Cymraeg. Rydym hefyd yn cynorthwyo'r myfyrwyr hynny sy'n astudio'u cyrsiau drwy gyfrwng y Gymraeg.

Mae Canolfan Gwasanaethau'r Gymraeg yn gartref i gangen Prifysgol Aberystwyth o'r Coleg Cymraeg Cenedlaethol. Mae'r Coleg yn cydweithio â Phrifysgolion yng Nghymru i ddatblygu cyrsiau ac adnoddau cyfrwng Cymraeg i fyfyrwyr.

Sawl un sy'n gweithio yn y Ganolfan a beth yw eu swyddogaethau?

Mae 15 o bobl yn gweithio yn y Ganolfan. Dau swyddog cangen y Coleg Cymraeg, Tiwtor Sgiliau Iaith, tîm o bum cyfieithydd mewn swyddi rhan-amser ac amser llawn, ysgrifenyddes y Ganolfan a swyddog Datblygu Gwasanaethau Cymraeg.

Mae tri aelod o'r staff hefyd yn gweithio i'r Coleg Cymraeg Cenedlaethol ar brosiectau cenedlaethol.

Disgrifwch ddiwrnod nodweddiadol yng Nghanolfan Gwasanaethau'r Gymraeg.

Ymunais â'r Brifysgol ar ôl i'r cyfyngiadau symud gael eu cyflwyno, felly dydw i ddim wedi cael cyfle i gwrdd â'r tîm wyneb yn wyneb eto neu ymweld â'r campws, ac mae hynny'n eithaf rhyfedd.

Mae ein gwaith yn amrywio o ddydd i ddydd. O ran y gwaith cyfieithu, rydym yn asesu'r ceisiadau sydd wedi ein cyrraedd, yn pennu'r blaenoriaethau, yn nodi'r dyddiadau dychwelyd ac yn dyrannu'r gwaith ymhlith y cyfieithwyr. Fel y gallwch ddychmygu, mae'r tîm yn hynod brysor. Cyfieithwyd dros 1.7 miliwn o eiriau (2850 o geisiadau) y llynedd.

Mae'r Ganolfan yn rheoli ceisiadau am hyfforddiant iaith Gymraeg, ac mae'n cynghori adrannau ar wahanol agweddau ar Safonau'r Gymraeg neu ar Bolisi Defnydd Mewnol o'r Gymraeg y Brifysgol.

Er enghraifft, rydym yn sicrhau ar gychwyn y flwyddyn academiaidd bod gan adrannau drefniadau i ddarparu tiwtoriaid personol Cymraeg i fyfyrwyr. Rydym hefyd yn asesu pob swydd sy'n cael ei hysbysebu o ran y gofynion iaith Gymraeg ynghyd ag effaith polisïau a phenderfyniadau'r Brifysgol ar yr iaith.

O ran y gwaith academiaidd, mae'r Tiwtor Sgiliau Iaith yn cynnal dosbarthiadau i

gefnogi myfyrwyr Tystysgrif Sgiliau Iaith y Coleg Cymraeg. Mae'r Swyddogion Cangen yn gweinyddu Cangen y Coleg Cymraeg ac maent yn darparu cefnogaeth â cheisiadau am grantiau a gwaith gweinyddol, ysgoloriaethau israddedig ac ymchwil y Coleg. Grantiau Pwnc, denu myfyrwyr, marchnata, cofrestru a chynnal arholiadau'r Dystysgrif Sgiliau Iaith.

Mae staff y Coleg Cymraeg yn gweithio ar brosiectau cenedlaethol sy'n datblygu darpariaeth cyfrwng Cymraeg yn y gwyddorau a'r gwyddorau cymdeithasol. Rhan o'r gwaith hwn yn cydlynu'r Pentref Gwyddoniaeth a Thechnoleg yn yr Eisteddfod Genedlaethol a chefnogi'r gwaith i gynllunio pynciau drwy'r Paneli Pwnc.

Pa agwedd ar waith y Ganolfan sy'n rhoi'r boddhad mwyaf ichi?

Y ffaith bod y Ganolfan yn cefnogi yn y gwaith i ddatblygu darpariaeth Gymraeg i fyfyrwyr a staff sy'n gweithio ac sy'n astudio yn y Brifysgol, ac i'r cyhoedd sy'n defnyddio cyfleusterau'r Brifysgol. Ni sydd hefyd yn trefnu Gwobrau Gŵyl Dewi Aber a gynhelir bob blwyddyn i ddatlu staff a myfyrwyr rhagorol sydd wedi cyfrannu at hunaniaeth Gymreig y Brifysgol a'i hymrwymiad i ddefnyddio'r Gymraeg. Rwy'n edrych ymlaen yn fawr at ddatlu cyflawniadau ein staff a'n myfyrwyr.



O'r chwith i'r dde:

Rhês gyntaf - Nia Peris, Elin Williams, Alaw Dafydd

Ail rhês - Geraint MacDonald, Ffion Hughes, Matthew Clubb

Trydydd rhês - Lowri Angharad Jones, Heledd Davies, Dafydd Morse

Pedwaredd rhês - Erin Myrddin, Janet Evans, Sion Jobbins

Pumed rhês - Tamsin Davies, Sharon Owen

Pa agwedd ar waith y Ganolfan sydd fwyaf heriol?

Ar hyn o bryd, mae'r ffaith nad ydym ar y campws yn golygu bod cefnogi a chydweithio ag adrannau yn gallu bod yn heriol, ac nid ydym yn wahanol i dimoedd eraill yn hyn o beth. Fodd bynnag, mae hyn hefyd yn dod â chyfluoedd i ddatblygu ffyrdd newydd o weithio. Er enghraifft, buom yn cydweithio'n ddiweddar â'r tîm Dysgu Cymraeg i drefnu cwrs blasu Cymraeg rhithwir i'r staff. Mae gallu defnyddio Zoom hefyd yn caniatáu inni barhau i ddarparu gwasanaeth cyfieithu ar y pryd effeithiol mewn cyfarfodydd dwyieithog.

O ran y polisi iaith Gymraeg, mae sicrhau ein bod yn cyfleu'n effeithiol y rhychwant eang o ofynion sy'n ymwneud â Safonau'r Gymraeg wrth y staff i gyd yn gallu fod yn her mewn sefydliadau mawr. Ond rydym wastad yma i gynghori a chefnogi staff y Brifysgol os oes ganddynt unrhyw gwestiynau.

A yw staff y Brifysgol weithiau'n camddeall yr hyn y mae'r Ganolfan yn ei wneud?

Cwestiwn anodd! Gan fy mod yn weddol newydd i'm swydd, dydw i ddim eto'n gwybod am unrhyw gamsyniadau bosib! Hwyrach nad yw rhai yn ymwybodol bod y Ganolfan yma i gefnogi pawb, o weithwyr di-Gymraeg sy'n gofyn am gyfeithiadau neu am gyngor ar faterion iaith Gymraeg i staff academiaidd Cymraeg eu hiaith sy'n cysylltu â'r Ganolfan i gael cyngor wrth iddynt gynllunio darpariaeth newydd.

Mae ein gwaith yn canolbwyntio ar hyrwyddo'r iaith Gymraeg ymhlith myfyrwyr, staff y Brifysgol a'r gymuned leol ac ar gefnogi'r Brifysgol i sicrhau profiad cyfrwng Cymraeg rhagorol i'n myfyrwyr.

Cymorth iechyd meddwl a lles i fyfyrwyr

Mae Gwasanaeth Lles y Myfyrwyr wedi bod yn gweithio'n galed mewn cydweithrediad â sefydliadau eraill i gynnig amrywiaeth o opsiynau i helpu myfyrwyr Prifysgol Aberystwyth â'u hiechyd meddwl a'u lles eleni, ar y campws ac wrth astudio gartref.

Gwyddom y gall bywyd academiaidd fod yn anodd ar brydiau, a gall y sefyllfa COVID hefyd achosi rhagor o anawsterau.

Gall Gwasanaeth Lles y Myfyrwyr gyfeirio ein myfyrwyr at y cymorth cywir, boed hynny'n gyfle i gael sgwrs, i ddysgu rhagor am iechyd meddwl a lles, i ddatblygu sgiliau i ddod i ddygymod ag anawsterau, neu os gall cwnsela neu Therapi Ymddygiad Gwybyddol fod o gymorth.

Mae **tudalennau gwe y Gwasanaeth Lles** yn sôn am y cymorth sydd ar gael, felly os oes hiraeth am adref ar fyfyrwr, os yw'n unig neu'n dioddef o orbryder neu iselder, os yw'n gofidio gan nad yw'n teimlo'n ddiogel, neu os yw'n poeni am les rhywun arall, mae'r cyngor a'r cymorth cywir ar gael.

Dyma rai o'r darpariaethau allweddol sydd ar gael i gefnogi ein myfyrwyr:

Ffurflen gofrestru ar-lein

Gall myfyrwyr lenwi ein ffurflen ar-lein a bydd ymarferydd cymwysedig, Cwmselydd neu Arbenigwr Iechyd Meddwl yn ymateb trwy gynnig apwyntiad a chyngor ar feysydd cymorth perthnasol eraill, ar sail yr anawsterau a nodwyd gennych ar y ffurflen.

www.aber.ac.uk/cy/sscs/wellbeing/access

Ffurflen Mynegi Pryder

Os oes gennych chi bryder ynglŷn â myfyriwr ym Mhrifysgol Aberystwyth, llenwch ein ffurflen syml a dywedwch wrthym ni am y sefyllfa. Yna, gall un o'n hymarferwyr cymwysedig roi cyngor.

Ar gael ar dudalennau gwe Gwasanaeth Lles y Myfyrwyr - www.aber.ac.uk/cy/sscs/wellbeing/concerns-student

Sgwrs Sydyn

Mae gan ein hymarferwyr cymwysedig slotiau ar gael bob dydd ar gyfer sgwrs sydyn dros y ffôn neu Microsoft Teams i drafod unrhyw ofid neu bryder. Bydd yr ymarferwr yn eich cyngori ar ble y gallwch ddod o hyd i'r cymorth sydd orau i chi.

I drefnu slot, ffoniwch 01970 621761 neu e-bostiwch studentsupport@aber.ac.uk

Togetherall

Cymorth ar-lein sydd ar gael 24 awr y diwrnod, 7 diwrnod yr wythnos, yn rhad ac am ddim i fyfyrwyr Prifysgol Aberystwyth

Mae Togetherall yn gymuned ddiennw sy'n cael ei monitro'n glinigol a'i chefnogi gan gymheiriaid. Cewch yma gymorth a chyngor amrywiol, ynghyd â modiwlau asesu a datblygu.

- Cewch sgwrsio'n ddiennw â chyfoedion
- Cewch gwblhau asesiadau ar gyfer amrywiaeth o broblemau fel diffyg cwsgr, gorbryder ac iselder
- Cewch wybodaeth a sgiliau drwy'r amrywiaeth o gyrsgiau hunangymorth sydd ar gael:

Gall myfyrwyr ddefnyddio Togetherall drwy fynd i:

<https://togetherall.com/en-gb>

Student Minds, Student Space

Gwasanaeth testun, ffôn, gwe-sgwrs neu e-bost am ddim. Ar gael i fyfyrwyr rhwng 4pm a 11pm bob dydd.

Ffoniwch am ddim: 0808 1895260

Tecstiwch y gair 'STUDENT' i 85258

E-bostiwch students@themix.org.uk

Neu dechreuwch sgwrs drwy gyfleuster gwe-sgwrsio Student Minds sydd ar eu gwefan: <https://studentspace.org.uk/>

Elusen MIND Aberystwyth

Gwasanaeth Monitro Gweithredol

Gall myfyrwyr eu hatgyfeirio'u hunain i dderbyn gofal a thriniaeth dan arweiniad Bwrdd Iechyd Hywel Dda - ar gyfer mân broblemau iechyd meddwl neu rai cymedrol.

www.mind.org.uk/cy/mind-cymru/monitro-gweithredol-yng-nghymru/

Grŵp Llywio'r Myfyrwyr

Mae MIND Aberystwyth yn cydweithio â'r Brifysgol i alluogi myfyrwyr i fod yn llais i'w cyd-fyfyrwyr ar faterion iechyd meddwl, a hynny er mwyn helpu MIND i gynnal gweithgareddau ac i ddarparu cymorth personol i fyfyrwyr.

Dyma ragor o wybodaeth:

www.aber.ac.uk/cy/sscs/wellbeing



Y diweddaraf o Undeb Myfyrwyr (UMAbber) Aberystwyth

Mae Undeb UMAber am i fyfyrwyr Aberystwyth garu bywyd myfyrwyr. Gyda phopeth sy'n digwydd yn y byd ar hyn o bryd, mae'n deg i ddweud bod eleni wedi bod yn flwyddyn heriol i'n myfyrwyr. Dyma grynodedd byr o'r hyn y mae staff a swyddogion UMAber wedi bod yn ei wneud i geisio cynnig cymorth a lledaenu positifrwyd yn ystod y cyfnod anodd hwn:

- **Pecynnau ynysu:** Darparwyd pecynnau cymorth i fyfyrwyr sy'n ynysu - hyd yn hyn, rydym wedi dosbarthu tua 400 o becynnau ar y campws ac yn y dref.
- **Prosiectau Lles:** Yn gynharach eleni, lanswyd 3 phrosiect lles; cronfa syniadau lles, sesiynau Paned a Sgwrs wythnosol, a sesiynau taro heibio wythnosol ar gyfer lles bob dydd Mercher.
- **Cinio Nadolig:** Buom yn cydweithio â'r Brifysgol i helpu unrhyw fyfyrwr yn Aber ar ddydd Nadolig gael cinio Nadolig tri chwr wedi'i ddosbarthu iddyn nhw am £10.
- **Siôn Corn Cyfrinachol y Myfyrwyr:** Mi wnaeth 24 o fyfyrwyr gyfnwiedd anrhegion yn ddiennw trwy brosiect Siôn Corn Cyfrinachol y Myfyrwyr.
- **Pacio Parsel:** Paciodd myfyrwyr 32 o barseli anrhegion Nadolig ar gyfer trigolion oedranus penodol mewn cartrefi gofal lleol a gofrestrodd ar gyfer y prosiect.
- **Cardiau Nadolig:** Bu Undeb Myfyrwyr (UM) yn cydweithio â myfyrwyr i ysgrifennu cardiau at yr henoed yn y gymuned. Roedd y myfyrwyr yn gallu codi cardiau Nadolig am ddim, a byddai UM yn talu am eu postio adref.
- **Bagiau pethau da'r Nadolig:** Mi wnaeth UM bacio a dosbarthu tua 200 o fagiau pethau da i fyfyrwyr a oedd yn aros yn Aberystwyth ar ddydd Nadolig.
- **Hwyluso Hyfforddiant:** Gall myfyrwyr gael awr o **hyfforddiant 1-1** am ddim trwy wefan UM. Mae 28 o hyfforddwyr wrth law ar hyn o bryd sy'n arbenigo mewn amrywiaeth o bynciau.
- **Cwisiau a digwyddiadau cymdeithasol rhithwir:** Cynhaliwyd amrywiaeth o ddigwyddiadau cymdeithasol rhithwir (o grosio i sioe anifeiliaid anwes rithwir), digwyddiadau cwrdd a chyfarch a chwisiau wedi'u trefnu gan y swyddogion yn ystod y cyfnod hwn pan na allwn gwrdd yn y cnaud.
- **Digwyddiadau amgen rhithwir:** Mae'r Tîm Cyfleoedd wedi gweithio'n galed i gynllunio a chynnal digwyddiadau amgen rhithwir yn lle'r digwyddiadau poblogaidd nad oedd modd eu cynnal eleni. Un enghraifft yw **Her Fawr UMAber**-cyfres her (sy'n addas yn ystod cyfnod y cyfyngiadau oherwydd COVID) sy'n cael ei chynnal drwy fisoedd Chwefror a Mawrth.

Edrych ymlaen:

Am y tro cyntaf erioed, byddwn yn cynnal **wythnos bleidleisio Etholiadau UM** yn ddigidol (8-12 Mawrth 2021) er mwyn ethol tîm o swyddogion llawn amser a gwirfoddol i arwain yr Undeb a chynrychioli myfyrwyr Aberystwyth y flwyddyn nesaf.

Mae'r enwebiadau bellach ar agor ar gyfer **Gwobrau 2021 UMAber** yn dathlu: ein cyfle i gydnabod gwaith caled a llwyddiannau myfyrwyr a staff ar draws y Brifysgol. Mae'r cyfnod enwebu yn dod i ben ddydd Gwener 19 Mawrth.

Eleni mae gennym 34 gwobr i'w cyflwyno yn ystod ein tair noson wobrwyo:

- Gwobrau'r Cymdeithasau, dydd Mawrth 5 Mai
- Gwobrau Staff a Myfyrwyr, dydd Mercher 6 Mai
- Gwobrau Chwaraeon, dydd Iau 7 Mai



Nate (Llywydd UM) a Trish (Prif Swyddog Gweithredol) yn dosbarthu'r bagiau o bethau da'r Nadolig

Chloe (Swyddog Materion Academaidd) ac Amy (Cydlynnydd y Gwirfoddolwyr) gyda'r prosiect Pacio Parsel.



Munud gyda Chyfarwyddwr newydd Ymchwil, Busnes ac Arloesi

Ymunodd Helen Jones â'r Brifysgol fel Cyfarwyddwr Ymchwil, Busnes ac Arloesi ar 1 Chwefror:



Soniwch wrthym am eich cefndir

Rwy'n ymuno ag Aberystwyth o Brifysgol Caerfaddon, ac yn ystod y blynyddoedd diwethaf rwyf wedi arwain partneriaethau ymchwil, busnes ac arloesi allanol y Brifysgol yno. Roedd y gwaith yn cynnwys cysylltiadau â sefydliadau yn y sectorau preifat a chyhoeddus, adrannau'r llywodraeth, noddwyr, cymunedau rhanbarthol a sefydliadau ymchwil eraill ac, wrth reswm, yn gofyn am rwydweithiau cyswllt da o fewn y Brifysgol hefyd.

Roedd llawer o'r gwaith yn ymwneud â datblygu gallu'r Brifysgol i sicrhau grantiau ymchwil, cyfnewid gwybodaeth, rheoli prosiectau a rhaglenni a marchnata ein gwaith ymchwil, yn ogystal ag unioni'r strategaethau datblygu busnes i gefnogi ein record rhagoriaeth ymchwil.

Gweithiais mewn diwydiant yn ogystal â'r sector ymchwil cyn ymuno â Chaerfaddon, a threulio llawer o'r amser hwnnw yn Awstralia. Ym Mhrifysgol Sydney, roedd cwmpas fy

nghyfrifoldebau yn ehangach [na'm swydd ddiwethaf yng Nghaerfaddon] ond roeddwn yn canolbwyntio ar waith ymchwil oedd yn gysylltiedig â gwyddoniaeth. Roedd systemau cyllido ymchwil Awstralia a dyfeisgarwch cynhyrchiol y Brifysgol yn sicrhau bod ymgysylltu â phartneriaid byd-eang yn rhan fawr a chyffrous o'r swydd, yn arbennig ym maes cyfnewid gwybodaeth a datblygu consortia ymchwil mawr gyda busnesau ac asiantaethau cyllido'r llywodraeth.

Fy hoff atgofion o weithio yn Sydney yw datblygu partneriaethau ym meysydd Milfeddygol ac Amaethyddiaeth, gan gydweithio'n uniongyrchol ag ymchwilwyr a'u partneriaid ar amrywiaeth o ffermydd y Brifysgol yng nghefn gwlad De Cymru Newydd.

Mae fy mhrofiad yn y sector preifat yn bennaf ym maes nwyddau traul sy'n symud yn gyflym. Mae gennyf gefndir yn y gwyddorau sy'n cynnwys swyddi technegol yn ogystal ag arwain grwpiau trawsddisgyblaethol, pobl a rhaglenni arloesi ac ymchwil ar draws Awstralia, Seland Newydd a thu hwnt.

Sut rydych yn teimlo am ymuno â Phrifysgol Aberystwyth?

Rwy'n llawn cyffro am ymuno ag Aberystwyth, am lawer o resymau.

Mae'n wych i fod nôl yng Nghymru. Rwy'n dod yn wreiddiol o Gastell-nedd, yn ne Cymru, mae fy nheulu'n dal i fyw yno ac mae'r diwylliant Cymreig yn arbennig.

Rwyf wrth fy modd yn ymuno â Phrifysgol sydd â threftadaeth wych, record addysgu ac ymchwil arbennig ac, yn bwysig iawn, werthoedd creiddiol

sy'n cyd-fynd yn dda iawn â fy mhersonoliaeth a'm pwrpas innau.

Mae pawb rwyf wedi siarad â nhw sydd â rhyw gysylltiad ag Aberystwyth yn hoff iawn o'r dref a'r Brifysgol, er nad yw rhai ohonynt wedi bod yno ers tro, ac mae pawb rwyf wedi cwrdd â nhw yn Aberhyd yn hyn wedi bod yn groesawgar a chyfeillgar iawn.

Rwy'n edrych ymlaen at gydweithio â'r tîm Ymchwil, Busnes ac Arloesi, ein cyd-weithwyr a'n partneriaid er mwyn ymestyn gorwelion ac ansawdd yr ymchwil sy'n mynd rhagddo yn y Brifysgol.

Beth fydd y pethau cyntaf fydd ar y gweill yn eich swydd newydd?

Yn ystod yr wythnosau cyntaf, rwy'n gobeithio cwrdd a siarad (yn rhithiol) â chynifer o'r timau gwasanaethau proffesiynol a grwpiau cyfadran â phosib, gwrando, amgyffred ac archwilio'r anghenion, uchelgeisiau, cryfderau a chymhellion sy'n gyrru'r gweithgareddau ymchwil, busnes ac arloesi ar draws y Brifysgol.

Mae eglurder ac ymarferoldeb y ddwy brif strategaeth sy'n gyrru'r gweithgarwch hwn yn Aberystwyth wedi creu argraff fawr arnaf, ac rwy'n awyddus i barhau i gyflawni'r rhain gyda'r grŵp talentog o unigolion sy'n prysur ehangu yn Ymchwil, Busnes ac Arloesi.

A oes gennyhych arwyddair neu fantra personol?

Oes, i drin eraill fel y byddwn innau yn hoffi cael fy nhrin. Mae'n gysyniad syml iawn, ond mae'n gallu cael effaith gadarnhaol iawn ar lawer o bethau mewn bywyd.

Ymunwch â *The Conversation*...

Ar ddechrau mis Chwefror, derbyniodd y Brifysgol ei hadroddiad blynyddol gan *The Conversation* – os nad ydych yn gwybod beth yw *The Conversation*, mae'n werth cael golwg arno: <https://theconversation.com/uk>

Yr hyn sy'n drawiadol yw effeithiolrwydd *The Conversation* yn hyrwyddo ymchwil. Darllenwyd yr 16 erthygl a gyhoeddwyd gan gyd-weithwyr PA dros 480,000 o weithiau yn y DU a ledled y byd.

Ymhlith y rhain roedd erthyglau gan Mark Whitehead ar y rhesymau mae pobl yn gadael Facebook (darllenwyd 73,000 gwaith); gan Stephen Tooth ar sut na fydd modd adnabod afonydd mewndirol Awstralia erbyn 2070 (darllenwyd 53,000 gwaith); a chan Gil Greengross ar chwerthin ai peidio yn ystod pandemig (darllenwyd 20,000 gwaith). Yr enillydd, serch hynny, oedd un o'n myfyrwyr PhD – Justyna Anna Nalepa-Grajar – yn ysgrifennu am 'faw cath' a thocsigedd (darllenwyd 98,000 gwaith).

Yr un mor drawiadol oedd cyfraniad ein cyd-weithwyr i'r pynciau a nodwyd gan *The Conversation* yn 'themâu mawr' 2020: Liz Gagen ar fywyd mewn ysbytai iechyd meddwl; Ryszard Piotrowicz yn trafod a yw gorfodi rheoli cenedlu yn gyfwerth â hil-laddiad ymhlith pobl Uighur; a Mariecia Fraser yn trafod effaith Brexit ar adfer cynefinoedd.

Mae gan *The Conversation* nifer fawr o ddarllenwyr pwysig, sy'n gallu arwain at ailgyhoeddi erthyglau mewn manau eraill, sy'n codi ein proffil yn rhyngwladol.

Wrth i'r agenda cyfnewid gwybodaeth ddod yn fwy pwysig i ni, mae'n galonogol iawn i weld cyd-weithwyr yn llwyddo i wneud eu gwaith ymchwil yn fwy hygyrch, a hefyd yn trafod y pynciau

brys sy'n wynebu ein cymunedau. Hyderaf yn y blynyddoedd i ddod y byddwn yn gallu cynyddu nifer yr erthyglau a nifer y bobl sy'n eu darllen – mae'n dda ar gyfer ein hymchwil, a hefyd ar gyfer hyrwyddo gwell dealltwriaeth o lawer o'r problemau, mawr a mân, sy'n ein hwynebu.

Yr Athro Colin McInnes

Dirprwy Is-Ganghellor Ymchwil, Cyfnewid Gwybodaeth ac Arloesi

Mae'r Tîm Cyfathrebu wedi trefnu sawl gweithdy cyflwyno ac ysgrifennu trwy Zoom gyda golygydd o *The Conversation* yn ystod y misoedd sydd i ddod. Mae'r rhain wedi'u hanelu at staff academiaidd, ymchwilwyr a myfyrwyr PhD PA. Os oes gennych ddi-ddordeb mewn mynychu un o'r sesiynau hyn, edrychwch ar: www.aber.ac.uk/cy/staff/conversation

- Dydd Mercher, Mawrth 3ydd, 10yb-12
- Dydd Mercher, Ebrill 21ain, 10yb-12
- Dydd Mercher, Mai 26ain, 10yb-12
- Dydd Mercher, Mehefin 23ain, 10yb-12



THE CONVERSATION

Gwobr Prifysgol Aberystwyth am Effaith Ymchwil Eithriadol

Llongyfarchiadau i enillwyr 2020 Gwobr Prifysgol Aberystwyth am Effaith Ymchwil Eithriadol, sy'n cydnabod newid neu fudd allweddol i gymdeithas yn sgil gwaith ymchwil ym Mhrifysgol Aberystwyth.

Cyflwynwyd Gwobr Effaith Ymchwil Eithriadol yn y Celfyddydau a'r Gwyddorau Cymdeithasol i Dr Elizabeth New (Hanes a Hanes Cymru) am ei phrosiect CSI Canoloesol yn archwilio cyfraniad seliau canoloesol i ymchwil gwyddonol a'r sector treftadaeth.

Enillydd y Wobr Effaith Ymchwil Eithriadol yn y Gwyddorau oedd Dr Rachel Rahman (Seicoleg) am ei gwaith yn defnyddio teleiechyd i gefnogi anghenion seicogymdeithasol cleifion gofal lliniarol a chanser.

Gwahoddir ceisiadau nawr ar gyfer gwobrau 2021. Unwaith eto, mae dwy wobr ar gael; y naill yn y Gwyddorau a'r llall yn y Gwyddorau Cymdeithasol a'r Celfyddydau a'r Dyniaethau.

Ystyrir y ceisiadau o ran cyrhaeddiad yr effaith a ddisgrifir, a'i arwyddocâd i'r buddiolwyr.

Bydd yr enillwyr yn derbyn £500 ar gyfer cefnogi gweithgareddau effaith ymchwil newydd. Gellir enwebu unigolion neu grŵp ar gyfer y wobr, sydd yn agored i'r holl staff academiaidd, beth bynnag fo'r math o gytundeb sydd ganddynt.

Gall unigolion/grŵpiau enwebu eu hunain neu gall cyd-weithwyr eu henwebu. Mae'r ffurflen enwebu [i'w gweld yma](#), ac, ar ôl ei llenwi, dylid ei hanfon, trwy e-bost, at ymchwil@aber.ac.uk. Y dyddiad cau ar gyfer enwebiadau yw 31 Mawrth.

25 mlynedd ac yn dal i fynd ...

Bydd Dr Jamie Medhurst, Darllenydd yn yr Adran Astudiaethau Theatr, Ffilm a Theledu, yn dathlu chwarter canrif yn yr adran yr haf hwn. I nodi'r garreg filltir hon, estynnodd Newyddion Aber wahoddiad i Jamie anfon rhai o'i atgofion atom.



Dechreuodd y cyfan gyda chyfarfod annisgwyl dros frechdan wy, a choffi yn Y Caban. Wel, arhoswch am funud ... cyn hynny, beth am inni fynd yn ôl ychydig.

Cyrhaeddais Aberystwyth am y tro cyntaf fel glasfyfyrwr glandeg ym mis Medi 1986 a threulio tair blynedd hapus iawn yn fyfyrwr yn yr Adran Hanes. Roedd cael fy nysgu gan haneswyr amlwg fel Rees Davies, Deian Hopkin, Aled Gruffydd Jones, Ted Ellis, Edmund Fryde, Gareth Williams, ynghyd â Geraint Jenkins a Llinos Beverley Smith yn yr Adran Hanes Cymru - a oedd yn adran annibynnol, bryd hynny - yn brofiad anhygoel.

Ar ôl graddio, treuliais flwyddyn yn yr Adran Astudiaethau Gwybodaeth a Llyfrgellyddiaeth newydd, gan ennill gradd Meistr mewn Llyfrgellyddiaeth yn 1991. Mi wnaeth pwnc fy nhraethawd hir - hanes darlledu ac archifau darlledu yng Nghymru - ennyn diddordeb y cyfryngau ac arhosais yn DILS am flwyddyn neu ddwy ar gytundeb blynyddol tiwtor, yn cyflwyno gwasanaethau a ffynonellau gwybodaeth y cyfryngau, ac yn dysgu ar gyrsiau mwy cyffredinol yn ymwneud â'r Gymdeithas Wybodaeth a oedd yn prysur ddatblygu. Ac yna mi ddaeth fy nghytundeb tymor byr i ben. A! Beth i'w wneud?!

Penderfynais y byddwn yn dychwelyd i fyfyrwr Hanes a hyfforddi fel athro Hanes mewn ysgolion uwchradd a chyrhaeddais mor bell â chyfweiliad llwyddiannus gyda'r diweddar W. Gareth Evans yn Adran Addysg Aber. Wel, rwy'n dweud cyfweiliad. Roedd yn fwy o sgwrs dros banded o de yn ei swyddfa yn yr Hen Goleg.

Ac wedyn y cyfarfod annisgwyl. Ddim yn hir iawn ar ôl y cyfweiliad/sgwrs, roeddwn yn Y Caban yng ngwanwyn 1996 pan ddaeth Elan Closs Stephens i eistedd wrth yr un bwrdd â mi. Cafodd y ddau ohonom frechdan wy, a choffi (peth rhyfedd, a gwych iawn, yw'r cof - sut yn y byd dwi'n cofio hynny?). Gofynnodd Elan sut roedd pethau ac eglurais fy nghynlluniau wrthi. Soniodd ei bod wedi derbyn grant Sefydliad Thomson i sefydlu uned cydymffurfiaeth darlledu yn yr Adran Astudiaethau Theatr, Ffilm a Theledu, mewn cydweithrediad â Llyfrgell Genedlaethol Cymru. Fel rhan o'r grant, byddai hi'n symud i'r prosiect, a byddai'r Adran yn penodi darlithydd yn ei lle. Roedd Elan yn gwybod am fy niddordeb yn y cyfryngau, a darlledu yn benodol, a holodd a fyddai gennyf ddi-ddordeb mewn gwneud cais. Ar ôl gorffen y frechdan (un dda iawn, rhaid cyfadde!), myfyriais ar ei chwestiwn. Rhaid imi fod yn onest - cymysg oedd f'ymateb i'r syniad o weithio yn yr adran roeddwn innau'n ei hadnabod fel yr Adran Ddrama, ac a newidiodd ei henw ddwy flynedd yn unig cyn hynny. Yn gynnwrf i gyd wrth feddwl am y syniad o fod yn ddarlithydd 'go iawn' o'r diwedd, ond yn anesmwyth am weithio gyda ... wel ... pobl drama.

Wnaeth hi ddim cymryd yn hir imi benderfynu y byddwn yn gwneud cais ac, ar ddiwrnod cynnar, poeth, o haf yn 1996, mi gefais gyfweiliad hirfaith. Cynhaliwyd y cyfweiliad yn Ystafell Seddon yn yr Hen Goleg a'r Prifathro Derec Llwyd Morgan oedd yn cadeirio. Os cofiaf yn iawn, fe ofynnodd Pennaeth y Gymraeg ar y pryd, a oedd hefyd ar y panel, pam oeddwn am ddysgu'r hyn y byddai rhai yn ei ystyried yn bwnc 'Mickey Mouse'. Fel mae'n digwydd, wrth imi baratol ar gyfer y cyfweiliad y diwrnod cynt, darllenais erthygl yn The Guardian ar yr union bwnc - a sefais fy nhir yn hyderus!

Ac felly, 25 mlynedd yn ddiweddarach, rwyf yma o hyd! Bu'n fraint i weithio mewn adran mor fywiog, arloesol, blaengar, a deinamig.

Roedd yr Adran wedi'i lleoli yn 1 Maes Lowri pan ymunais, er fy mod i, a fy nghyd-weithwyr ar y cynllun gradd Astudiaethau Ffilm a Theledu newydd, wedi ein lleoli y tu ôl i'r hen Labordai Soddy ar y Buarth. Mae'r pedair blynedd ar y Buarth yn flynyddoedd i'w trysori. Roedd y grŵp bach a ddechreuodd ddysgu'r cynllun gradd hwnnw yn griw hapus - Elan, wrth gwrs, fi, R Gerallt Jones a John Hefin (iill dau bellach wedi ein gadael ni, gwaetha'r modd), Ben Halligan a Catrin M S Davies.



Jamie fel Dirprwy Ddeon y Celfyddydau, yn cyflwyno myfyrwyr mewn seremoni raddio yn 2005

Wrth i'r cynllun gradd dyfu, ymunodd eraill â ni, ac yn 2000 fe wnaethom symud i Adeilad Parry-Williams ar y campws gyda chyd-weithwyr eraill o Faes Lowri.

A bod yn onest, mae'n anodd credu bod 25 mlynedd wedi mynd heibio. Cefais y pleser o weithio gyda channoedd o fyfyrwyr a chydweithio â'r cyd-weithwyr mwyaf ymroddedig. Cyflawnais sawl rôl weinyddol allweddol yn yr Adran, yn gydgyssylltydd graddau, swyddog arholiadau, swyddog lles, tiwtor blwyddyn, a Chyfarwyddwr Addysgu, cyn dilyn John Edmunds, Elan Closs Stephens, Ioan Williams, ac Adrian Kear yn Bennaeth Adran rhwng 2011 a 2014

Gwelais yr adran yn ehangu ei darpariaeth i feysydd fel Senograffeg, Astudiaethau'r Cyfryngau a Chyfathrebu, ac Astudiaethau Perfformio, ac yn fwyaf diweddar, Creu Ffilm. Mae'r Adran wedi tyfu a lleihau o ran ei maint. Cafwyd adegau da (o do, nosweithiau carioci'r myfyrwyr ar y Pier, yn canu deuawdau gyda Rheolwr presennol y Gyfadran!) a chafwyd adegau anodd. Ond, gallaf ddweud, â'm llaw ar fy nghalon, na fyddwn yn dymuno gweithio yn yr un lle arall.

Ymlaen i'r 25 mlynedd nesaf!

Cefnogi'r achosion da sy'n bwysig i chi

Cynllun Rhoi Wrth Ennill gan y Sefydliad Cymorth i Elusennau (CAF) yw'r cynllun mwyaf o'i fath ym Mhrydain sy'n trefnu rhoddion o'r gyflogres, a chaiff £80 miliwn ei roi i elusennau bob blwyddyn.

Sut mae'n gweithio

Caiff y rhodd ei chymryd o'ch cyflog ar ôl i'ch cyfraniadau Yswiriant Cenedlaethol gael eu tynnu a chyn i'r Dreth Incwm gael ei chyfrifo a'i thynnu. Golyga hyn ei bod yn un o'r ffyrdd mwyaf treth-effeithiol o roi arian i achosion da.

Felly, er enghraifft, os ydych chi'n talu'r dreth safonol o 20% ac yn gwneud cyfraniad bob mis o £20 i elusen o'ch dewis, byddwch yn talu £16 net pan fydd yr arian yn cael ei dynnu o'ch cyflog, a daw'r £4 sy'n weddill o'r hyn a fydddech wedi ei dalu fel treth.

Os ydych chi'n talu treth ar gyfradd uwch o 40% ac eisiau rhoi £20 bob mis i elusen o'ch dewis, byddwch yn talu £12 net pan fydd yr arian yn cael ei dynnu o'ch cyflog, a daw'r £8 sy'n weddill o'r hyn a fydddech wedi ei dalu fel treth.

Sut i drefnu Rhoi Wrth Ennill

Os hoffech chi wneud cyfraniad rheolaidd i sefydliad elusennol ym Mhrydain, dim ond llenwi **ffurflen syml ar-lein sydd angen i chi ei wneud**. Bydd arnoch chi angen eich rhif cyflogres a'ch rhif Yswiriant Cenedlaethol.

Bydd Swyddfa Cyflogres y Brifysgol yn cael y wybodaeth angenrheidiol er mwyn tynnu'r rhodd o'ch cyflog cyn i'r dreth gael ei thynnu, ond ni fydd y swyddfa'n cael gwybod i ba elusennau mae'r arian yn mynd.

Os ydych chi'n hoffi'r syniad o wneud cyfraniad rheolaidd drwy eich cyflog ond nad oes gennych chi achos penodol yr ydych chi'n ei gefnogi, dewiswch Gyfrif Elusen CAF a chynilwch eich cyfraniadau hyd nes y byddwch yn penderfynu.

I gael mwy o wybodaeth, ewch i dudalen Prifysgol Aberystwyth ar wefan CAF

<https://www.cafgiveasyouearn.org/MjQwMDEyMzMyMzc1>, a rhowch gip ar y **cwestiynau cyffredin**.

WELCOME TO CAF GIVE AS YOU EARN

CAF Give As You Earn is the easy way to support the causes you care about.

If you like the idea of giving regularly through your pay but don't have a particular cause that you support, choose a CAF Charity Account and save your donations until the time is right.

[Start giving now](#)



Golwg ar... eFentora

Mae eFentora yn gynllun sy'n cael ei redeg ar y cyd rhwng y Gwasanaeth Gyrfaoedd a'r Swyddog Datblygu a Chysylltiadau Alumni (DARO). Mae'n wasanaeth mentora ar-lein i fyfyrwyr a graddedigion a ddarperir gan gyn-fyfyrwyr profiadol o Brifysgol Aberystwyth sydd wedi gwirfoddoli i weithio fel mentoriaid.

Siaradodd Newyddion Aber ag Anna McAdam o'r Gwasanaeth Gyrfaoedd ynglŷn â'r cynllun a pham ei fod yn berthnasol i bob adran yn y Brifysgol:



Beth yw eFentora?

Yn wahanol i gynllun mentora wyneb yn wyneb, mae eFentora yn digwydd ar-lein yn llwyr, felly mae'n rhoi llawer rhagor o hyblygrwydd i bawb.

Gan ei fod yn blatfform ar-lein, gall myfyrwyr sy'n cofrestru â'r cynllun ddod yn rhan o'n rhwydwaith byd-eang o gyn-fyfyrwyr, gan elwa ar eu gwybodaeth a'u profiad. Mae gennym gannoedd o fentoriaid sy'n cynrychioli amrywiaeth enfawr o sectorau.

Gall ein mentoriaid gynnig cyngor ymarferol, gwybodaeth o lygad y ffynnon a syniadau ynglŷn â'r llwybr y gellir ei ddilyn drwy ennill gradd.

Nid ni sy'n paru'r myfyrwyr â'r mentoriaid, felly mae rhwydd hynt i fyfyrwyr chwilota drwy'r holl broffiliau a chysylltu â'r mentoriaid sydd o ddiddordeb iddynt.

Sut y gall adrannau wneud y mwyaf o eFentora?

Anogwch y myfyrwyr i gofrestru â'r cynllun! Mae gan staff adrannau a staff cymorth fel ei gilydd swyddogaeth hollbwysig wrth hyrwyddo gwasanaethau'r mentoriaid ac i sôn am y ffyrdd y gallant helpu myfyrwyr i ddechrau cynllunio'u gyrfaoedd tra bônt yn y brifysgol ac wedi hynny, a thrwy siarad am bwysigrwydd cysylltiadau â diwydiant. Gallant hefyd ysbrydoli'u myfyrwyr drwy sôn am gyflawniadau graddedigion eraill o'r adran.

Byddem yn falch eithriadol o weld myfyrwyr o gefndiroedd ehangu cyfranogiad ac o grwpiau heb gynrychiolaeth ddigonol yn meithrin cysylltiadau â mentoriaid.

Beth yw'r datblygiadau diweddaraf?

Mae eFentora wedi ennill y parch sy'n ddyledus iddo yn ystod y cyfyngiadau symud. Gan fod hwn yn gynllun ar-lein, mae'n golygu y gall pobl barhau i dderbyn gwasanaeth mentora.

Mae eFentora wedi cynnig cyfle i'r myfyrwyr a'r graddedigion hynny nad oes swyddi neu leoliadau ar gael iddynt mwyach gadw mewn cysylltiad â mentor ac i ddefnyddio'u hamser yn gynhyrchiol.

Bydd sgil-ffeithiau COVID-19 ar y farchnad lafur i raddedigion ac ar nifer y lleoliadau sydd ar gael i'w teimlo am gryn amser, felly mae eFentora yn adnodd delfrydol i'n myfyrwyr ddechrau meithrin cysylltiadau ac i gael yr anogaeth y mae ei hangen yn ddirfawr arnynt.

Mae DARO wedi llwyddo'n rhyfeddol o dda i ddod o hyd i ragor o fentoriaid dros yr ychydig fisoedd diwethaf, a chan fod

y Gwasanaeth Gyrfaoedd yn hyrwyddo'r gwasanaeth ar draws y Brifysgol, mae mwy o fyfyrwyr nag erioed wedi cofrestru â'r cynllun.

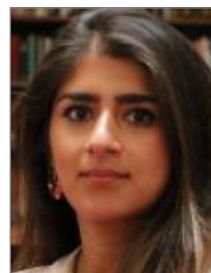
Rydym yn wastad yn chwilio am fentoriaid newydd. O ganlyniad i newid diweddar, mae modd bellach i unrhyw berson proffesiynol (nid cyn-fyfyrwyr o Brifysgol Aberystwyth yn unig) ddod yn fentor. Drwy hyn, gallwn barhau i gynyddu nifer y mentoriaid sydd gennym. Dylai staff mewn adrannau a all feddwl am fentoriaid posib gysylltu â mi.

A allwch chi roi enghreifftiau o'r modd y mae myfyrwyr wedi elwa ar eFentora?

Roedd angen cymorth mentor ar Megan, a raddiodd o Ysgol Fusnes Aberystwyth, yn ei blwyddyn olaf. Mae hi bellach yn Swyddog Gweithredol Cyfathrebu Marchnata:



"Doedd dychmygu i ba gyfeiriad y gallai fy ngradd fynd â mi ddim yn hawdd yn fy nhrydedd flwyddyn". Pan glywais am eFentora gyntaf, credais ei fod yn syniad gwych. Mae cael cyngor un o raddedigion Aberystwyth sydd wedi cael llwyddiannau mawr yn ddefnyddiol iawn ac mae'n fy ysbrydoli. Os mai dilyn gyrfa nad yw'n gysylltiedig â'm gradd yw fy mwriad, gallaf gael cyngor graddedigion sydd wedi mentro i feysydd eraill, gan fod ystod mor eang o fentoriaid ar gael ar y cynllun eFentora. O ganlyniad i'r cynllun, roedd fy mlwyddyn olaf yn y brifysgol yn llawer llai o straen ac yn llai arswydus. Gallwn siarad â mentoriaid a phenderfynu pa fath o fywyd fyddai'n fy siwtio wedi imi adael y brifysgol."



Mae Sneha yn un o raddedigion yr Adran Gwleidyddiaeth Ryngwladol sydd bellach yn ddadansoddwr ymchwil â'r felin drafod amddiffyn a diogelwch, yr RUSI. Bu mewn cyswllt am gyfnod hir â'r gwasanaeth mentora yn ystod ei chyfnod yn y brifysgol ac ar ôl hynny.

"Byddai fy mentor yn fy helpu i â'm dewisiadau gyrfaol, byddem yn trafod pa radd Meistr y dylwn fynd amdani ac elwais ar ei rwydweithiau ehangach. Cefais gymorth hefyd i ddod o hyd i bobl i gymryd rhan mewn cyfweiliadau yn rhan o'm traethawd estynedig. Helpodd fi i

gysylltu â chyflogwr i gyfnewid ag ef yn rhan o'm hymchwil ac i weithio ar fy sgiliau methodolegol, gan nad oedd hyn yn rhywbeth y gallwn ei wneud yn rhan o'm gradd. Sylweddolais na fyddai fy ngradd yn dysgu popeth imi, felly mae'r system fentora yn helpu i lenwi rhai o'r bylchau hyn. Sylweddolais hefyd o fod wedi derbyn y gwasanaeth mentora pa lwybrau sy'n agored i bobl sydd â'u bryd ar yrfa ym maes polisi. Rwyf bellach yn Ddadansoddwr Ymchwil ac mae fy nealltwriaeth o ymchwil a gwaith dadansoddi wedi'i dylanwadu'n fawr gan y system fentora a'r cymorth a gefais oddi wrth fy mentor."

Beth y gallwch ei ddweud wrthym ni am y mentoriaid?

Un o uchafbwyntiau'r cynllun hwn i mi oedd y cyfle i feithrin cysylltiadau unwaith eto â'n graddedigion a dod i wybod beth maent bellach yn ei wneud yn eu bywydau proffesiynol. Rydym mor ffodus o gael cyn-fyfyrwyr hael iawn sy'n gwirfoddoli i helpu ein myfyrwyr fel mentoriaid. O gofio bod llai o gyfleoedd i ddod o hyd i leoliadau neu brofiad gwaith oherwydd y cyfyngiadau presennol, gall ein mentoriaid gynnig y wybodaeth ymhlyg honno sy'n rhoi mantais i'n graddedigion ni wrth iddynt gynllunio ar gyfer eu gyrfaoedd a'r farchnad swyddi i raddedigion.

Dyma rai o'n mentoriaid:

Josh Fedder - Cyfarwyddwr Cynorthwyol dros Swydd Rydychen - Yr Adran Busnes, Ynni a Strategaeth Ddiwydiannol

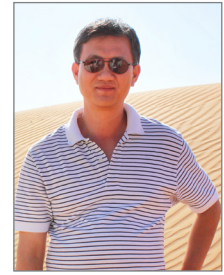
"Meysydd polisi: Datganoli, Bargeinion Dinesig, Adfer ar ôl Trychineb, Ymchwil ac Arloesi, Twf Glân, Buddsoddi Mewnol."

Gwybodaeth am y sector yn lleol: Gofod, Technoleg Gyfuno, Cerbydau Diyrwr, Cyfrifiadura Cwantwm, Cryogeneg, Gwyddorau Bywyd."

Kok Liang Chew - Uwch Gyfreithiwr Rhyngwladol, Bargyfreithiwr yng Nghymru a Lloegr, Eiriolwr a Chyfreithiwr yr Uchel Lys ym Malaya, Eiriolwr a Chyfreithiwr y Goruchaf Lys yn Singapôr

"Rwyf wedi gweithio yn ystod dirwasgiadau, ac wedi goroesi'r profiad, h.y. y dirwasgiad yn y Deyrnas Gyfunol ddechrau'r

1990au, Argyfwng Ariannol Asia yn 1997, Argyfwng Ariannol Byd-eang 2008 ac yn awr COVID-19. Gallaf ddweud â'm llaw ar fy nghalon bod golau ar ddiwedd y twnnel. Mae gwaith caled, sgiliau dysgu gydol oes a chwilfrydedd wedi bod o gymorth mawr imi dros y blynyddoedd."



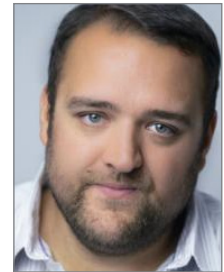
Elizabeth Franks, Arbenigwr yr Amgylchedd ac Adnoddau Dynol, Hafren Dyfrdwy/Severn Trent, Arweinydd Cymru

"Rwyf wedi gweithio mewn amrywiaeth o swyddogaethau gydag Asiantaeth yr Amgylchedd a chyda Llywodraeth Cymru ers graddio, ac mae'r gwaith hwnnw wedi rhychwantu nifer o bynciau, gan gynnwys adnoddau dŵr, rheoleiddio diwydiannau prosesu, trwyddedu amgylcheddol a pholisi rheoli gwastraff. Cychwynais yn y diwydiant dŵr yn 2016 fel Rheolwr Amgylcheddol."



Alan Mehdizadeh, actor proffesiynol ar lwyfan ac ar sgrin. Ymhlith ei rolau mae Don yn Kinky Boots a Big Davey yn Billy Elliot the Musical.

"Yn ogystal ag actio, rwyf wedi ysgrifennu, cyfarwyddo a chynhyrchu gweithiau i'r llwyfan. Mae gennyf brofiad hefyd o gastio, agweddau dylunio a thechnegol ar y theatr, ac o reoli cwmnïau."



Ble gall pobl ddod o hyd i ragor o wybodaeth am eFentora a'r broses gofrestru?

Ewch i'n tudalennau gwe: www.aber.ac.uk/efentora

Mae Anna McAdan, Arweinydd y Prosiect, yn barod iawn i drafod materion sy'n ymwneud ag eFentora. E-bostiwch: anm43@aber.ac.uk

Penodiadau

Croeso cynnes i gyd-weithwyr a ymunodd â'r Brifysgol yn y misoedd diwethaf, gan gynnwys:



ADRAN Y GYMRAEG AC ASTUDIAETHAU CELTAIDD
Penodwyd y Prifardd **Mererid Hopwood** yn Athro'r Gymraeg ac Astudiaethau Celtaidd. Wedi graddio mewn Sbaeneg ac Almaeneg ym Mhrifysgol Aberystwyth, aeth ymlaen i gwblhau doethuriaeth mewn llenyddiaeth Almaeneg yng

Ngholeg y Brifysgol Llundain. Ers hynny bu'n darlithio yn adrannau'r Gymraeg ac Ieithoedd Modern ym Mhrifysgol Abertawe, cyn dod yn Athro Ieithoedd a'r Cwricwlwm Cymreig ym Mhrifysgol Cymru Y Drindod Dewi Sant.

Ymunodd **Dr Ben Ó Ceallaigh** â'r adran fel darlithydd Astudiaethau Celtaidd. Daw'n wreiddiol o orllewin Iwerddon, a chwblhaodd ei ddoethuriaeth yn ddiweddar ym Mhrifysgol Caeredin, lle bu'n astudio effeithiau neoryddfrydiaeth ar ieithoedd lleiafrifoledig, ac yn enwedig effaith argyfwng economaidd 2008 ar gymunedau Gwyddeleg eu hiaith.



**ATHROFA'R GWYDDORAU
BIOLEGOL, AMGYLCHEDDOL A
GWLEDIG**

Ymunodd **Dr Chris Pirson** â'r Brifysgol fel Rheolwr Labordai Canolfan Filfeddygol 1 (VetHub1). Treuliodd y rhan fwyaf o'i yrfa yn gweithio i'r llywodraeth yn yr Asiantaeth Iechyd Anifeiliaid a Phlanhigion, y Swyddfa Gartref, y Labordy Technoleg a Gwyddoniaeth Amddiffyn, ac Iechyd Cyhoeddus Lloegr, gan ganolbwyntio ar ddarganfod ac ymateb i gyfryngau arfau biolegol. Mae ganddo ddoethuriaeth o Brifysgol Birmingham yn astudio ymateb imiwyddol gwartheg i lipidau o dwbercwlosis. Symudodd yma o gwmi biotechnoleg yn Rhydychen; ef oedd yn arwain diogelwch biolegol yno. Mae Chris hefyd yn gymhorthydd cyntaf iechyd meddwl.



Mae **Morag Taite** yn gydymaith ymchwil ôl-ddoethurol newydd yn IBERS. Mae'n gweithio ar brosiect Ecostructure, sy'n cael ei ariannu gan yr UE, ac sy'n ymchwilio i rywogaethau morol estron Môr Iwerddon. Cyn hynny, bu'n gweithio ar geffalopodau ym Mhrifysgol Genedlaethol Iwerddon, Galway.



Mae **Gareth Thomas** yn ymuno ag IBERS fel Uwch-Ecolegydd Maes rhan-amser i weithio ar brosiect ECHOES yn astudio adar y gaeaf ar foryd afon Dyfi. Cyn hyn, bu'n cyflawni amryw swyddi gyda'r Gymdeithas Frenhinol er Gwarchod Adar (RSPB), Birdwatch Ireland a Scottish Natural Heritage. Yn fwy diweddar, bu'n gweithio fel ymgynghorydd adaregol ac roedd peth o'r gwaith hwnnw ar afon Dyfi. Mae Gareth yn hapus iawn i barhau i gyfrannu at warchod Gŵydd Dalcen-wen yr Ynys Las yng Nghymru.



ADRAN GYFRIFIADUREG

Ymunodd **Dr Xiaowei Gu** â'r adran fel darlithydd mewn Cyfrifiadureg. Enillodd Xiaowei ei ddoethuriaeth ym Mhrifysgol Caerhirfryn yn 2018. Cyn hynny, roedd yn Uwch Gydymaith Ymchwil yn Ysgol Gyfrifiadura a Chyfathrebu, Prifysgol Caerhirfryn. Mae ei ddiddordebau ymchwil yn cynnwys dysgu peirianyddol, dadansoddeg data, deallusrwydd cyfrifiannol a phrosesu signalau.



Mae **Dr Faroq Al-Tam** wedi ymuno â'r adran fel darlithydd. Enillodd ei ddoethuriaeth o Brifysgol Algarve (Portiwgal). Bu'n gweithio fel ymchwilydd yn y Ganolfan



Electroneg, Opto-electroneg a Thelathrebu. Mae ei brif ddiddordebau ymchwil yn cynnwys problemau optimeiddiaeth mewn prosesu delweddau a systemau cyfathrebu.

**ADRAN GWLEIDYDDIAETH
RYNGWLADOL**

Ymunodd **Dr Peter Rees** â'r adran fel Cymrawd Ôl-ddoethurol y Cyngor Ymchwil Economaidd a Chymdeithasol (ESRC). Teitl ei brosiect yw "Dinasyddiaeth fel Dull" ac mae'n ymchwilio i'r berthynas rhwng hawliau dynol cyffredinol a dinasyddiaeth, trwy ganolbwyntio ar fudo afreolaidd. Daw atom o Goldsmith, lle bu'n addysgu ac yn cwblhau ei ddoethuriaeth.



Mae **Dr Beatrix Futak-Campbell**, sy'n gweithio fel Athro Cynorthwyol Cysylltiadau Rhyngwladol ym Mhrifysgol Leiden (Yr Iseldiroedd), wedi ymuno â'r Adran Gwleidyddiaeth Ryngwladol am ddwy flynedd fel Cymrawd Marie Sklodowska Curie gyda'r brosiect, "Ffiniau Diogel: Argyfwng Ymfudo/Ffoaduriaid a diogelwch ffiniau" sy'n cael ei ariannu gan yr UE ac yn canolbwyntio ar ffiniau ac arferion diogelwch yn Hwngari.



Mae **Dr Sonia Garzon** hefyd wedi ymuno â'r adran fel Cymrawd Ôl-ddoethurol Marie Sklodowska Curie a bydd yn gweithio gyda'r Athro Berit Bliesemann de Guevara. Mae ei gwaith ymchwil yn cynnwys creu heddwch, cyfiawnder traws-symudol, a rhyngblethedd rhywedd. Derbyniodd Sonia ei doethuriaeth o Brifysgol Canolog Ewrop, Budapest.



YSGOL FUSNES ABERYSTWYTH

Ymunodd **Dr Lyndon Murphy** â'r Ysgol Fusnes yn ddiweddar o Brifysgol Fetropolitan Caerdydd lle roedd yn Ddarlennydd mewn datblygu economaidd lleol. Ymhlith ei ddiddordebau ymchwil mae cynllunio a rheoli arloesi rhanbarthol a pholisi adfywio cymunedol.



Mae **Vince Dispenza** wedi ymuno â'r Ysgol Fusnes fel Cyfarwyddwr Rhaglenni Meistr Gweithredwyr. Vince oedd Cyfarwyddwr MBA Gweithredwyr Prifysgol Leeds. Mae ganddo dros 25 mlynedd o brofiad addysgu, ymgynghori ac ymchwil cymhwysol yn Addysg Uwch, a



chyflawnodd nifer o swyddogaethau arwain. Mae e'n hyfforddwr datblygu arweinyddiaeth 360 gradd achrededig, gan weithio'n bennaf gydag uwch-reolwyr. Gweithiodd hefyd yn y diwydiant adeiladu ac fel ymgynghorydd Dysgu a Datblygu.

ADRAN HANES A HANES CYMRU

Daeth **Dr Rachael Gillibrand** atom o Brifysgol Leeds i ddarlithio ym maes Hanes a Threftadaeth yr Oesoedd Canol. Mae ei gwaith ymchwil yn canolbwyntio ar y berthynas rhwng iechyd, technoleg, a'r corff yn y byd cyn-fodern - gan ganolbwyntio'n fwyaf diweddar ar greu, gwerthu, a defnyddio cymhorthion i'r anabl yn yr unfed ganrif ar bymtheg. Mae Rachel yn frwd dros hyrwyddo dulliau ymchwil rhyngddisgyblaethol, ac yn defnyddio ffynonellau gweledol a defnyddiau yn ei gwaith yn rheolaidd.



ADRAN DAEARYDDIAETH A GWYDDORAU DAEAR

Mae **Dr Amy Sanders** yn ymuno â ni yng Nghanolfan Ymchwil Cymdeithas Sifil WISERD o Brifysgol Caerdydd. Ysgrifennodd ei doethuriaeth ar y berthynas rhwng y trydydd sector a'r llywodraeth, gan ganolbwyntio'n bennaf ar fudiadau cydraddoldeb. Mae Amy yn gyn-fyfyrwr o Brifysgol Abertawe. Bu'n gweithio ym maes datblygu cymunedol a hyrwyddo cydraddoldeb a chyfranogiad dinasyddion.



ADRAN ASTUDIAETHAU THEATR, FFILM A THELEDU

Ymunodd **Mx Marcy da Silva Saude** â'r adran fel Darlithydd Ymarfer Ffilmiau Dogfen. Derbyniodd Saude MFA o Brifysgol Colorado yn Boulder yn 2011, ac mae'n wneuthurwr ffilmiau prysur. Trwy fanteisio ar brofiad gyda labordai ffilmiau rhyngwladol sy'n cael eu cynnal gan artistiaid, byddant yn cefnogi datblygiad Labordy Ffilm Aber.



YMCHWIL, BUSNES AC ARLOESI



Mae **Helen Jones** wedi ymuno â ni fel Cyfarwyddwr Ymchwil, Busnes ac Arloesi. Yn wreiddiol o Gastell-nedd, ac yn raddedig o Brifysgol Warwick lle astudiodd Biocemeg, ymfudodd Helen i Awstralia yn 2000 a gweithio ym maes Ymchwil a Datblygu yn y sector preifat ac fel arweinydd partneriaethau cyfnewid gwybodaeth ac ymchwil

Gwyddor Bywyd ym Mhrifysgol Sydney. Dychwelodd i'r DU yn 2016 a daw atom o Brifysgol Caerfaddon lle bu'n Bennaeth Datblygu Grantiau Ymchwil, Strategaeth Ddiwydiannol (Tîm Partneriaethau Diwydiannol) ers 2016.

ADNODDAU DYNOL

Mae **Emma Gibbons** wedi ymuno â'r tîm Adnoddau Dynol fel Pennaeth Datblygu Sefydliadol a Dysgu. Yn wreiddiol o Lanybydder, astudiodd Reolaeth a TG ym Mhrifysgol Cymru Llanbedr pont Steffan, a threuliodd 16 mlynedd yn byw ac yn gweithio yn Seland Newydd fel Cyfarwyddwr Adnoddau Dynol Prifysgol Lincoln a Phartner Busnes Adnoddau Dynol Cyngor Dinas Christchurch. Dychwelodd i Gymru yn 2018 ac mae'n ymuno â ni yn dilyn cyfnodau yn gweithio fel Partner Busnes Adnoddau Dynol ym mhrifysgolion Caerdydd ac Abertawe.



GWASANAETHAU CYMORTH MYFYRWYR A GYRFAOEDD



Penodwyd **Kayleigh Evans** yn Ymarferydd Lles a Chymorth Myfyrwyr - yn arbenigo mewn lechyd Meddwl. Enillodd Kayleigh ei gradd gyntaf mewn Seicoleg yn 2017, cyn astudio Nyrsio lechyd Meddwl ym Mhrifysgol Abertawe gan ennill MSc. Mae hi bellach

yn nyrs gofrestredig (Cyngor Nyrsio a Bydwreigiaeth) ac wedi gweithio ar wardiau seiciatryddol gyda chleifon mewn argyfwng.

Mae **Siân Llewellyn** wedi ymuno â Thîm Lles y Gwasanaethau Cymorth Myfyrwyr a Gyrfaoedd. Enillodd Siân radd mewn Seicoleg Cwnsela o Brifysgol Caerwrangon yn 2017 a bu'n gweithio fel Cwnselydd ar lein ac mewn ysgolion, ar gyfer Kooth (mudiad sy'n darparu cymorth cwnsela am ddim i blant a phobl ifanc ledled y DU).



YSGOL GWYDDOR FILFEDDYGOL ABERYSTWYTH

Mae **Dr Gwen Rees** yn ymuno â ni o Brifysgol Bryste fel Darlithydd mewn Gwyddor Filfeddygol. Graddiodd fel milfeddyg o Brifysgol Lerpwl yn 2009, a bu'n gweithio yng Nghymru a Seland Newydd cyn gwneud doethuriaeth yn ymchwilio i ddefnydd ffermwyr yn y DU o feddyginiaeth. Gwen yw arweinydd presennol y prosiect Arwain Vet Cymru, sy'n cael ei ariannu gan y Rhaglen Datblygu Gwledig, a'i diddordebau ymchwil yw stiwardiaeth wrthficrobaidd, ymddygiad anifeiliaid ac ethnograffeg.

