



Gwaith adeiladu yn dechrau ar brosiect ynni gwyrdd

Mae'r gwaith wedi dechrau ar osod arae solar newydd a fydd yn cynhyrchu trydan gwyrdd i'r Brifysgol.

Bydd y buddsoddiad o £2.9m yn darparu hyd at 25 y cant o anghenion trydan blyneddol Campws Penglais ac yn lleihau allyriadau carbon y Brifysgol ychydig dros 500 tonn bob blwyddyn, a hyd at 12,000 tonn dros oes waith 25 mlynedd y cynllun.

Bydd yr arae newydd ar ddarn o dir 3.8 hectar sy'n eiddo i'r Brifysgol ar Fferm Penglais ac yn cynnwys mwy na 4500 o baneli solar unigol, ac mae disgwyl iddo fod yn gwbl weithredol erbyn diwedd Gorffennaf 2022.

Disgwylir i'r trydan a gynhyrchir arwain at ostyngiad o 8 y cant yn yr allyriadau blyneddol sy'n gysylltiedig ag ynni ar draws portffolio ynni

cyfan y Brifysgol (nwy a thrydan) a chyfrannu at gyflawni amcan y Brifysgol o ystâd ddi-garbon erbyn 2030/31.

Ac, ar adeg o gostau ynni cynyddol, disgwylir i'r prosiect gyflawni arbedion ariannol o dros £325,000 y flwyddyn a throso £13m dros oes y prosiect.

Mae disgwyl i'r prosiect fod yn garbon niwtral o fewn ychydig flynyddoedd cyntaf ei oes waith, a bydd y gwaith adeiladu ar y safle yn cynnwys elfennau i annog bioamrywiaeth yn y gwrychoedd cyfagos. Unwaith y bydd yn gwbl weithredol, bydd defaid yn parhau i bori'r tir rhwng y paneli.

4 Un o'n graddedigion ar frig rhestr y gwerthwyr gorau



6 Y diweddaraf am yr Hen Goleg



11 Prosiect Galluedd Digidol



12 Keezle Wacka



14 Fy Ymchwil



Cyhoeddir *Newyddion* ABER gan y Tim Cyfathrebu a Materion Cyhoeddus, Prifysgol Aberystwyth.
Ffôn: 01970 622578
E-bost: cyfathrebu@aber.ac.uk

Academyddion Aberystwyth yn ymuno â phaneli arbenigol sy'n gosod safonau addysg uwch

Penodwyd tri academydd o Brifysgol Aberystwyth i baneli arbenigol sy'n helpu i bennu safonau a chynnwys cyrsiau addysg uwch ledled y Deyrnas Unedig.



Dr Louise Marshall, Dr Gareth Hall, a Dr Jenny Mathers

Penodwyd Dr Louise Marshall (Adran Saesneg ac Ysgrifennu Creadigol), Dr Jenny Mathers (Adran Gwleidyddiaeth Ryngwladol) a Dr Gareth Hall (Adran Seicoleg) yn aelodau o grwpiau cynghori'r Asiantaeth Sicrhau Ansawdd ar gyfer Addysg Uwch (QAA), sy'n sicrhau bod safonau mewn addysg uwch yn cael eu cynnal.

Mae'r QAA yn gorff annibynnol sy'n monitro safonau ac ansawdd mewn addysg uwch ledled y Deyrnas Unedig, ac yn cynghori yn eu cylch. Mae'n arwain y gwaith o ddatblygu Datganiadau Meincnod Pwnc sy'n disgrifio natur yr astudiaeth a'r safonau academiaidd a ddisgwyllir gan raddedigion mewn

meysydd pwnc penodol. Maent yn dangos yr hyn y gellid disgwyl yn rhesymol i raddedigion ei wybod, ei wneud a'i ddeall ar ddiwedd eu hastudiaethau, ac fe'u defnyddir wrth gynllunio, cyflwyno ac adolygu rhaglenni academiaidd.

Caiff pob datganiad ei adolygu'n rheolaidd gan grŵp cynghori, gan gynnwys aelodau o'r gymuned academiaidd, cyflogwyr, cyrff proffesiynol, statudol a rheoleiddiol, a myfyrwyr. Yn 2022, bydd y QAA yn cynnal arolygiadau Datganiadau Meincnod Pwnc ar 13 pwnc.

[Darllenwch y stori lawn yma.](#)

Prifysgol Aberystwyth yn cefnogi rygbi ar lawr gwlad

Mae'r Brifysgol wedi cyhoeddi cytundeb nawdd newydd i gefnogi rygbi ar lawr gwlad yn y gymuned leol.

Bydd y cytundeb tair blynedd newydd yn gweld y Brifysgol yn cefnogi Clwb Rygbi Aberystwyth fel noddwr crys timau leuencid ac Athletig y clwb, sydd wedi ei ail-lansio'n ddiweddar.

Sefydlwyd Clwb Rygbi Aberystwyth ym 1947 ac mae'n dathlu 75 mlwyddiant eleni. Mae dros 270 o aelodau gan y clwb sy'n chwarae i dimoedd o bob oedran, o rhai dan 7 i'r tîm cyntaf, sy'n mwynhau tymor hynod lwyddiannus arall yng Nghyngair 1 Gorllewin Undeb Rygbi Cymru.

Mae'r gefnogaeth i Glwb Rygbi Aberystwyth yn adeiladu ar bartneriaeth y Swyddog Rygbi Cymunedol a sefydlwyd gan y Brifysgol ac Undeb Rygbi Cymru.

Mae'r rôl, sydd wedi ei lleoli yng Nghanolfan Chwaraeon y Brifysgol, yn hyrwyddo datblygiad rygbi o fewn y Brifysgol yn



Yn y llun mae Nerys Hywel, Cadeirydd y Clwb yn derbyn y crysau newydd timoedd leuencid ac Athletig Clwb Rygbi Aberystwyth oddi wrth yr Athro Tim Woods, Dirprwy Is-Ganghellor Dysgu, Addysgu a Phrofiad Myfyrwyr, ynghyd â hyfforddwyr a chwaraewyr.

ogystal â chlybiau ac ysgolion lleol, ac yn annog myfyrwyr i feithrin cysylltiadau â chlybiau yn y gymuned.

Y Swyddog presennol yw Lewis Ellis-Jones, cyn-aelod o Academi'r Scarlets, tim dan 20 Cymru a Chlwb Rygbi Aberystwyth, ac sy'n chwarae rygbi ar lefel lled-broffesiynol gyda Chlwb Rygbi Abertawe.

[Darllenwch y stori lawn yma.](#)

Colofn yr Is-Ganghellor

Yma yn Aberystwyth, rydym yn falch o fod yn gymuned ryngwladol, a hoffwn gychwyn y golofn hon drwy ddatgan drachefn fy mod yn cefnogi'n llawn y rhai sy'n cael eu heffeithio gan y digwyddiadau erchyll yn Wcráin. Rydym yn cefnogi ac yn cydymdeimlo'n llawn ag aelodau o gymuned y Brifysgol sydd â chysylltiadau personol agos ag Wcráin. Rydym hefyd yn cefnogi ein myfyrwyr a'n staff o Rwsia mewn cyfnod o wrthdaro nad oes a wnelo dim â nhw. Fel ffrindiau a chydweithwyr, gwn y byddwn yn parhau i fod yn garedig wrth eraill a chefnogi'n gilydd. Wedi'r cyfan, mae'r rhain yn rhinweddau sy'n disgrifio i'r dim y gymuned ragorol yn Aberystwyth yr ydym ni i gyd yn perthyn iddi.

Fel y gwyddoch, rydym bellach yn byw gyda COVID-19 ers dwy flynedd. Er gwaethaf yr holl heriau a ddaeth yn sgil y pandemig, mae'n bleser gennyf sôn ein bod ni, fel Prifysgol, wedi cyflawni llawer iawn ers y cyfnod clo gwreiddiol ym mis Mawrth 2020. Rhaid imi ddiolch i'r staff ar draws y sefydliad am eu hymdrechion anhygoel. Rydym wedi parhau i wneud cynnydd yn ariannol, rydym wedi gwneud gwelliannau o ran denu myfyrwyr, rydym wedi cymryd rhai camau strategol mawr, ac rydym wedi bwrw ymlaen â phrosiectau cyfalaf mawr. Mae llawer mwy o gynnydd i'w wneud eto wrth gwrs, ond mae hyn yn bosib am fod gennym bellach y sylfeini cadarn yr ydym wedi gweithio mor ddiwyd i'w gosod.

O ran denu myfyrwyr, mae gennym ar hyn o bryd y nifer uchaf o geisiadau myfyrwyr ers pum mlynedd, ac mae pob adran namyn ambell un wedi gweld cynnydd yn y nifer o geisiadau ers y llynedd. Rydym wedi gweld cynnydd bodhaol yn y nifer o ymgeiswyr o'r Deyrnas Unedig, ac mae hyn wedi gwneud yn iawn am fyfyrwyr o'r Undeb Ewropeaidd yr arferem eu cael. Mae pethau'n argoeli'n dda hefyd o ran myfyrwyr rhyngwladol. Fel y saif pethau, bydd gennym nifer iach o fyfyrwyr erbyn mis Medi os ymdrechwn yn galed i droi'r geisiadau hynny'n gofrestriadau.

Y mis diwethaf, clywsom y newyddion gwych bod Cyngor Cyllido Addysg Uwch Cymru wedi derbyn cyllid refeniw ychwanegol o Gronfeydd COVID-19 i gefnogi gweithgareddau i helpu sefydliadau i reoli effeithiau'r pandemig. Bydd yr arian hwn yn cael ei ddefnyddio'n bennaf i'n helpu ni i ymgyrraedd at sero net a thrawsnewid digidol, ond mae'r arian hefyd yn cynnwys cyllid Ymchwil Cysylltiedig ag Ansawdd ychwanegol pwysig.

Gwelwyd llawer o ddatblygiadau gyda'n prosiectau cyfalaf mawr hefyd. Mae gwaith newydd ddechrau ar y paneli solar amrywiol nesaf at Fferm Penglais, sy'n elfen allweddol o'n cynlluniau i fod sefydliad carbon niwtral erbyn 2030/31. Bydd y paneli, a fydd yn gweithio erbyn yr haf, yn cynhyrchu 25% o'r trydan y mae ei angen ar Gampws Penglais, a byddant yn arbed £325,000 y flwyddyn i'r Brifysgol mewn costau trydan (*gweler t.1*).

Roedd yn destun cyffro mawr cael trosglwyddo allwedd seremonïol yr Hen Goleg i brif contractwyr adeiladu'r prosiect, sef Andrew Scott Ltd, ym mis Ionawr, ac edrychaf ymlaen at weld y prosiect rhagorol hwn yn cael ei gyflawni. Mae'r rhan fwyaf o'r cyllid ar gyfer y prosiect £36m hwn bellach wedi'i sicrhau, gan gynnwys £1.2m drwy Apêl yr Hen Goleg. Mae cyfnod newydd o godi arian bellach wedi dechrau, a bydd hwn yn para tan haf 2024. Bydd pob punt a godir yn lleihau'r cyllid sy'n gorfod dod o goffrau'r Brifysgol (*gweler t.6-7*).



Rydym yn parhau i fynd i'r afael â materion a godwyd yn yr Arolwg Staff. Mae bron i bob Pennaeth Adran bellach wedi cael sgwrs â'u staff i drafod y materion a ddaeth i'r amlwg yn eu timau, ac rwy'n ddiolchgar iddynt am ddychwelyd eu cynlluniau adrannol i fynd i'r afael â'r materion hynny. Mae uwch gydweithwyr yn edrych yn benodol ar y pedwar maes gwannaf, sef gwobrau a chydabyddiaeth, lles, llais y gweithiwr, a chyfleoedd i ddatblygu gyrfa. Dyma ychydig enghreifftiau o rai o'r mentrau sydd eisoes wedi cychwyn - rydym wedi lansio ein cynllun Gwobr Cyfraniad Unigol sy'n caniatáu i staff gael eu cydnabod am eu perfformiad a'u cyfraniad eithriadol i'r Brifysgol, rydym wedi darparu llawer o gyfleoedd hyfforddi datblygu rheolwyr i reolwyr llinell, ac rydym wrthi'n cynhyrchu Polisi Secondiadau ar gyfer y Brifysgol.

Rwyf hefyd wedi bod yn cynnal rownd o ymweliadau defnyddiol iawn ag adrannau yn ystod yr wythnosau diwethaf, ac rwy'n ddiolchgar i'r holl staff sydd wedi rhoi o'u hamser i roi'r wybodaeth ddiweddaraf i mi am yr hyn sy'n digwydd o ran eu disgyblaeth yn genedlaethol ac yn rhyngwladol, i rannu â mi y pethau y maent yn falch ohonynt ac i sôn am y pethau y dylwn, yn eu barn nhw, wybod amdanynt. Mae'r ymweliadau hyn hefyd wedi rhoi cyfle i staff ofyn cwestiynau i mi, ac mae themâu cyffredin yn dod i'r amlwg, sy'n ddefnyddiol dros ben.

Yn ddiweddar, ymwelais â ffermydd y Brifysgol lle gwelais y system odro robotig awtomataidd drawiadol iawn ar waith, a dysgais nad oes dim dim llai na 123 set o dripledio o wŷn ar eu ffordd!

Rwy'n ddiolchgar iawn i'r staff hynny sydd wedi bod yn gweithio ar y campws ers dechrau'r flwyddyn academiaidd - yn dysgu ein myfyrwyr, yn cadw ein cyfleusterau arlwyio i fynd, ac yn cadw'r campws yn lân ac yn daclus. Mae wedi bod yn braf gallu croesawu mwy o staff y gwasanaethau proffesiynol yn ôl i'r campws yn raddol dros yr wythnosau diwethaf, yn dilyn llacio rheolau gweithio o gartref Llywodraeth Cymru, a gweld y campws yn edrych yn fwy bywiog unwaith eto. Peidiwch ag anghofio y gallwch ddefnyddio'r £10 a ychwanegwyd at eich Cerdyn Aber fel diolch bach i brynu coffi, pryd o fwyd neu ddsbarth chwaraeon.

Yr Athro Elizabeth Treasure
Is-Ganghellor

Un o raddedigion Ysgrifennu Creadigol Aber ar frig y rhestr o'r cyfrolau ffuglen sy'n gwerthu orau yn y Deyrnas Unedig

Mae un o raddedigion Ysgrifennu Creadigol Prifysgol Aberystwyth wedi cyrraedd brig Rhestr Gwerthwyr Gorau'r *Sunday Times* gyda'i nofel gyntaf.

Ddyddiau wedi i *Pandora* gan Susan Stokes-Chapman gael ei rhyddhau, hi oedd y gyfrol ffuglen clawr caled oedd yn gwerthu orau yn y Deyrnas Unedig, gan daro *The Man Who Died Twice* Richard Osman oddi ar frig y rhestr.

Cafodd Susan ei geni a'i magu yn Lichfield, Swydd Stafford, a threuliodd bedair blynedd yn astudio ym Mhrifysgol Aberystwyth, gan raddio gyda BA mewn Addysg a Llenyddiaeth Saesneg ac MA mewn Ysgrifennu Creadigol.

Wrth ymateb i'r newyddion, dywedodd Susan: "Rwyf wedi cael fy syfrdanu gan yr ymateb i *Pandora*, ac ni ddychmygais erioed y byddai'r nofel yn cael cystal derbyniad. Mae'r ffaith ei bod ar frig rhestr gwerthwyr gorau'r *Sunday Times* dridiau'n unig wedi iddi gael ei chyhoeddi yn anhygoel, ac rwyf ar ben fy nigon!

"Bu fy nghyfnod yn Adran y Saesneg ac Ysgrifennu Creadigol Prifysgol Aberystwyth yn ddylanwad mawr ar fy nhaith fel awdur - roeddwn i eisoes yn caru llenyddiaeth, ac yn sgil y cwrs MA datblygais sgiliau technegol a sgiliau golygyddol sydd wedi aros yn y cof.

Roedd fy nhwtoriaid mor gefnogol a chyfeillgar trwy gydol y cwrs. Yn ystod fy ngradd y cefais yr ysbrydoliaeth ar gyfer fy nofel gyntaf, ac er bod y stori honno wedi'i rhoi o'r neilltu ers hynny, fyddwn i ddim wedi dysgu sut i ysgrifennu hebddi. Ac yn awr, mae llwyddiant *Pandora* o ganlyniad i hyn oll yn anhygoel."

Yn ôl yr Athro Richard Marggraf Turley o Adran y Saesneg ac Ysgrifennu Creadigol Prifysgol Aberystwyth: "Roedd diddordeb ysol Susan yng nghilfachau tywyll Llundain yn y cyfnod Sioraidd eisoes yn amlwg pan oedd hi'n fyfyrwr israddedig yn Aberystwyth, a thaniwyd ei hangerdd am y cyfnod yn ystod ei chwrs MA Ysgrifennu Creadigol. Mae hi wedi cyflawni camp i'w chwennych â'r nofel *Pandora*, sef cyfuno ymchwil hanesyddol fanwl â stori arbennig o dda i greu nofel nad oes modd rhoi'r gorau i'w darllen! Rydym yn hynod falch o'i llwyddiant ac mae'n ymuno â rhestr hir o gyn-fyfyrwyr sydd wedi mynd yn eu blaenau i gynhyrchu gwaith o fri."

Mae *Pandora* wedi'i gosod yn Llundain yn 1799, ac mae'n ailddehongliad bras o fyth Groegaidd blwch Pandora, wedi'i

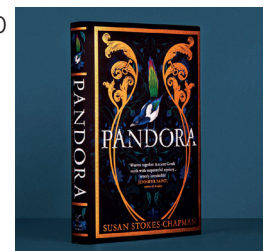


Susan Stokes-Chapman ©Jamie Drew

gyblethu â themâu cyfrinachau a thwyll, cariad a boddhad, tynged a gobaith. Mae'r llyfr yn adrodd hanes yr artist gemwaith uchelgeisiol Dora Blake a'i phrofiad â fâs hynafol y mae ei hewythr gormesol yn awyddus iawn i'w chadw'n gyfrinach.

Cyrhaeddodd *Pandora* restr fer Gwobr Ffuglen Lucy Cavendish 2020 a rhestr hir Gwobr Nofel Caerfaddon yr un flwyddyn.

Darllenwch y stori lawn yma.



Llwyddiant ysgubol i fyfyrwyr Adran y Gymraeg ac Astudiaethau Celtaidd yn y 'Ryng-gol'

Cafodd myfyrwyr o Adran y Gymraeg ac Astudiaethau Celtaidd lwyddiant rhyfeddol yn yr Eisteddfod Ryng-golegol a gynhaliwyd ym Mangor ar 5 Mawrth 2022, gan ennill y ddwy brif wobwr lenyddol.

Twm Ebbsworth, myfyrwr Ysgrifennu Creadigol uwch-raddedig o Lanwnnen ger Llanbedr Pont Steffan a gipiodd y Goron, am ei gyfansoddiad rhyddiaith, heb fod yn fwy na 5000 o eiriau, yn ymateb i thema'r 'Môr'. Ac yntau'n enillydd cyson mewn eisteddfodau, mae Twm wedi ennill Cadeiriau a Choronau o'r blaen yn y Ryng-Gol ac yn Eisteddfodau Clybiau Ffermwyr Ifanc Ceredigion. Un arall o fyfyrwyr y Gymraeg ac Astudiaethau Celtaidd, y fyfyrwrraig israddedig Lowri Bebb, a ddaeth yn drydydd yng nghystadleuaeth y Goron.

Enillwyd y Gadair fawr ei bri gan fyfyrwr yn ei drydedd flwyddyn sy'n astudio'r Gymraeg a Gwleidyddiaeth Ryngwladol. Mae Tomos Lynch, sy'n huan o Fangor, yn astudio modiwl



Twm Ebbsworth a Tomos Lynch. Lluniau: Ifan James

Ysgrifennu Creadigol yn Adran y Gymraeg ac Astudiaethau Celtaidd. Yng nghystadleuaeth y Gadair gofynnwyd am gerdd, yn y wers rydd neu'r mesurau caeth, heb fod yn fwy na 100 o linellau, yn ymateb i thema'r 'Mynydd'. Twm Ebbsworth, enillydd y Goron, ddaeth yn ail yng nghystadleuaeth y Gadair.

Ond nid llên oedd yr unig faes lle y cafodd myfyrwyr Prifysgol Aberystwyth lwyddiant yn y 'Ryng-gol' eleni. Trystan Gwyn, myfyrwr israddedig Daearyddiaeth a Gwyddorau Daear yn ei drydedd flwyddyn, oedd enillydd y fedal Wyddoniaeth. Emily Ellis, myfyrwrraig israddedig Hanes a Hanes Cymru yn eu hail flwyddyn, a enillodd Fedal y Celfyddydau.

Darllenwch y stori lawn yma.

Galwad paru'r aligator yn helpu i ddatrys un o broblemau hynaf astroffiseg

Mae dirgelwch sydd wedi para canrifoedd ynghylch pam mae jetiau o blasma yn cael eu saethu hyd at 10,000 cilometr i fyny o wyneb yr Haul wedi'i ddatrys mewn papur a gyhoeddwyd yn *Nature Physics* gyd-ysgrifennwyd gan Dr Marianna Korsós o'r Adran Ffiseg.

Wrth esbonio'r ateb gellir defnyddio enghraifft ymddygiad aligatoriaid gwrywaidd sy'n denu cymar drwy floeddio seiniau amledd bas.

Darganfuwyd y jetiau hyn, neu "sbigylau", am y tro cyntaf yn y 19eg ganrif gan y seryddwr Eidalaidd Angelo Secchi. Drwy delesgop maent yn edrych fel coedwig o flew yn dawnsio ar yr Haul, ond mewn gwirionedd jetiau cul a hir o blasma ydyn nhw, sy'n saethu i fyny ar gyflymder aruthrol. Gall hyd at dair miliwn ohonynt ymfurfio ar unrhyw un adeg ar wyneb yr Haul.

Yr enw a roddir ar effaith y jetiau sy'n cael eu saethu i fyny fel hyn yw cyffroad Faraday, ar ôl y ffisegydd o Loegr a'i darganfu ar ddechrau'r 18fed canrif.

Enghraifft o'r ffenomen hon sy'n digwydd ar y Ddaear yw ymddygiad denu cymar ymhlith aligatoriaid gwrywaidd. Maent yn rhoi eu gyddfau o dan ddŵr ac yn bloeddio ar amleddau isel, gan achosi i jetiau o ddŵr ddawnsio uwchben wyneb y ddŵr.

Mae'n bosib bod y sbigylau hyn yn datrys dirgelwch hirsefydlog yn ffiseg yr Haul, sef pam mae atmosffer yr Haul yn gannoedd o weithiau'n boethach nag wyneb yr Haul - miliwn gradd Kelvin o'i gymharu â 6,000 gradd Kelvin - er ei fod gryn bellter o brif ffynhonnell yr egni.

Mewn papur a gyhoeddwyd gan *Nature Physics*, cynhaliodd tîm o ymchwilwyr, gan gynnwys y Dr Marianna Korsós o Adran Ffiseg Prifysgol Aberystwyth, ddadansoddiad ar ddata a gymerwyd o long ofod IRIS. Gan ddefnyddio technegau prosesu



uwch canfuwyd fod y sbigylau yn digwydd oherwydd darfudiad.

Y tu mewn i'r Haul, mae pecynnau o nwy poeth yn codi i'r wyneb, yn oeri ac yn disgyn drachefn. Mae'r darfudiad hwn yn debyg i sut mae ddŵr berwedig yn gweithredu; mae'n cynhyrchu tonnau sain sy'n ymledu drwy'r Haul, gan achosi iddo ddirgrynu.

Dyma beth sy'n 'cicio' y sbigylau i atmosffer yr Haul. Gall y jetiau hyn gyrraedd rhwng 4,000 a 12,000 cilometr uwchben wyneb yr Haul, a gallant fod rhwng 300 a 1,100 cilometr ar eu traws.

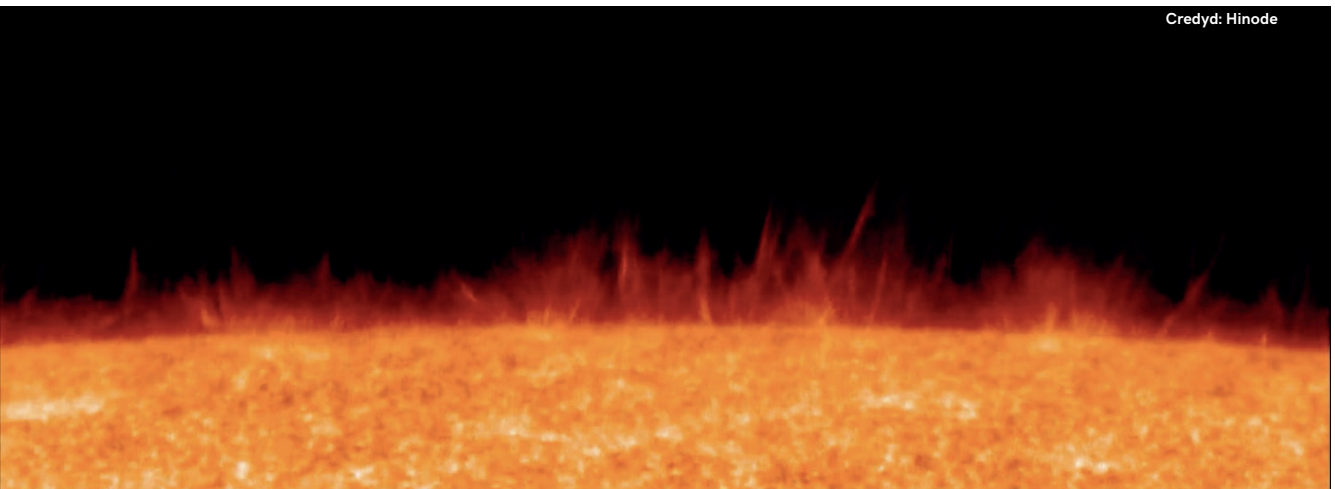
Dywedodd y Dr Korsós: "Mae'r canlyniadau'n taflu goleuni ar un o broblemau mwyaf dryslyd ffiseg yr Haul. Ers degawdau mae ffisegwyr wedi ceisio canfod beth sy'n gyfrifol am wresogi atmosffer yr Haul i dymheredd mor eithafol.

"Gallai sbigylau, sydd ymhlith nodweddion gweledol hynotaf yr Haul, fod yn un o'r elfennau sy'n gyfrifol am y broses wresogi honno. Oherwydd ein hymchwil rydym bellach yn deall beth sy'n eu hachosi a pham mae cynifer ohonynt ar wyneb yr Haul.

"Serch hynny, yr hyn sydd mor ddiddorol i ffisegwyr yr Haul yw bod llawer na wyddom am sbigylau o hyd, er enghraifft faint o egni y maent yn ei gynhyrchu. Mae'r ymchwil hwn yn rhoi sylfaen gref y gallwn fanteisio arni i archwilio ymhellach i'r agwedd ryfedd hon ar yr Haul."

Ariannwyd ymchwil y Dr Korsós gan y Cyngor Cyfleusterau Gwyddoniaeth a Thechnoleg.

Credyd: Hinode



Cyhoeddi enw cwmni adeiladu'r Hen Goleg a lansio cymal olaf yr ymgyrch codi arian

Mae cynlluniau uchelgeisiol i ddod â bywyd newydd i Hen Goleg Prifysgol Aberystwyth wedi cymryd cam mawr ymlaen yn ddiweddar, gyda chyhoeddi enw prif contractwr adeiladu'r prosiect.

Andrew Scott Cyf

Bydd Andrew Scott Cyf o Bort Talbot yn ymgymryd â'r her o drawsnewid un o adeiladau rhestredig Gradd 1 mwyaf rhagorol Cymru, a chartref Coleg Prifysgol cyntaf Cymru, yn ganolfan ddysgu, treftadaeth, diwylliant a menter o bwys.

Bydd y cwmni'n cymryd y safle drosodd ar unwaith ac yn dechrau gweithio ar y prosiect cyn gynted ag y bydd yr holl gamau paratoi angenrheidiol wedi'u cwblhau.

Mae penodiad Andrew Scott Ltd yn nodi dechrau cyfnod adeiladu'r prosiect a fydd yn cynrychioli buddsoddiad o £36m yn yr adeilad eiconig hwn yn Aberystwyth.

Dyweddodd Mark Bowen, Rheolwr Gyfarwyddwr Andrew Scott Cyf: "Rydym yn eithriadol o falch o fod yn ymgymryd â'r gwaith hanesyddol hwn o adfer yr Hen Goleg mewn partneriaeth â Phrifysgol Aberystwyth. Yr Hen Goleg yw cartref gwreiddiol y Brifysgol ac un o adeiladau diwylliannol pwysicaf Cymru ac rydym yn ymroddedig i sicrhau parhad yr etifeddiaeth wrth i ni ddod â bywyd newydd i'r adeilad.

"Mae'r prosiect hwn yn fuddsoddiad o bwys mawr yn Aberystwyth ac yn gyfle unwaith mewn oes i wella sgiliau adeiladu a threftadaeth yn y rhanbarth, tra'n gwneud y mwyaf o'r sgôp ar gyfer uwchsgilio mewn technolegau gwyrdd a chynaliadwy. O'r herwydd, mae Andrew Scott Cyf yn gwbl ymroddedig i greu cyfleoedd cyflogaeth cynaliadwy hirdymor i bobl sy'n byw yn Aberystwyth a Cheredigion yn ehangach, drwy sicrhau bod y prosiect yn gwneud y mwyaf o effaith gymdeithasol buddsoddiad cyfalaf yn uniongyrchol i'r gymuned leol, drwy ein polisi gwerth cymdeithasol o gaffael a chyflogaeth leol gynaliadwy."

Disgwylir i'r gwaith adeiladu gael ei gwblhau yn ystod haf 2024.

Allwedd yr Hen Goleg

I nodi dyfarnu cytundeb adeiladu prosiect yr Hen Goleg i Andrew Scott Cyf, mae Prifysgol Aberystwyth wedi comisiynu allwedd o dderw Cymreig gan Pedair Cainc, cwmni gwaith coed o Landeilo sydd wedi ei sefydlu gan Geraint Edwards, un o gyn-fyfyriwr y Brifysgol.

Graddiodd Geraint o Adran y Gymraeg ac Astudiaethau Celtaidd yn 2008 a bu'n astudio yn yr Hen Goleg drwy gydol ei gyfnod yn Aberystwyth. Treuliodd flwyddyn hefyd fel Llywydd UMCA.



Mae llafn yr allwedd, sydd ychydig dros fetr o hyd, yn adlewyrchu siap yr Hen Goleg, ac arfbais y Brifysgol ar ei phen.

Mae'r allwedd yn cynrychioli trosglwyddo'r safle i ofal Andrew Scott Cyf ar gyfer cyfnod y gwaith adeiladu. Bydd yn cael ei chyflwyno yn ôl i'r Brifysgol i nodi cwblhau'r gwaith adeiladu.



Cyflwyno allwedd yr Hen Goleg: Yr Athro Elizabeth Treasure yn cyflwyno allwedd yr Hen Goleg i Mark Bowen o Andrew Scott Cyf, yng nghwmni Rachel Barwise o Undeb Myfyrwyr Prifysgol Aberystwyth, Stephen Lawrence Cyn-Llywydd Cymdeithas Cyn-fyfyriwr Prifysgol Aberystwyth a Jim O'Rourke, Rheolwr Prosiect yr Hen Goleg (ar y dde).

Codi arian

Eisoes mae'r Brifysgol wedi sicrhau'r mwyafrif helaeth o'r cyllid ar gyfer y prosiect, ac mae penodiad y cwmni adeiladu yn nodi lansio cymal olaf ymgyrch godi arian yr Hen Goleg.

Derbyniodd y prosiect gefnogaeth ariannol sylweddol gan Gronfa Dreftadaeth y Loteri Genedlaethol ynghyd ag arian gan Lywodraeth Cymru, Cronfa Datblygu Rhanbarthol Ewrop, Cronfa Gymunedol y Loteri Genedlaethol, Cronfa Cymunedau'r Arfordir, Sefydliad Garfield Weston, Sefydliad Wolfson, Ymddiriedolaeth Elusennol Addysgol Joy Welch, Sefydliad Foyle ac Elusen Gwendoline a Margaret Davies.

Yn ogystal, codwyd dros £1.2m mewn rhoddion hael gan unigolion a grwpiau mewn ymateb i apêl ryngwladol yr Hen Goleg, apêl fwyaf uchelgeisiol y Brifysgol ers ei sefydlu ym 1872.

Bydd cymal olaf yr apêl yn parhau tan haf 2024, a bydd yr arian a godir yn galluogi'r Brifysgol i wireddu potensial llawn y prosiect uchelgeisiol a chyffrous hwn er budd myfyrwyr, staff a'r gymuned ehangach.

I gyd-fynd â cham olaf yr ymgyrch godi arian, mae tîm yr Hen Goleg wedi cynhyrchu **fideo newydd** sy'n cynnwys myfyrwyr presennol a chyn-fyfyrwyr, a chynrychiolwyr o'r gymuned.

Mae rhagor o wybodaeth am sut i gyfrannu at Apêl yr Hen Goleg ar-lein www.aber.ac.uk/appeal.

Bywyd Newydd i'r Hen Goleg

Unwaith y bydd wedi'i gwblhau, bydd yr Hen Goleg yn ganolfan o bwys ar gyfer dysgu, treftadaeth, diwylliant a menter mewn tri pharth thema: Byd o Wybodaeth, Diwylliant a Chymuned, a Menter ac Arloesi.

Arwyddair y Brifysgol yw'r ysbrydoliaeth ar gyfer Byd o Wybodaeth a fydd yn cynnwys Canolfan a fydd yn dathlu Gwyddoniaeth ac Ymchwil arloesol, Amgueddfa'r Brifysgol, prosiect Pobl Ifanc i ddarparu cyfleoedd i hybu sgiliau, dyheadau a lles, canolfan astudio myfyrwyr 24-7 a sinema â'r dechnoleg ddiweddaraf.



Y Cwad yw calon yr Hen Goleg, a bydd yn ganolbwynt i orielau arddangos y parth Diwylliant a Chymuned a fydd yn cynnwys arddangosfeydd wedi'u curadu o gasgliadau'r Brifysgol ac arddangosfeydd teithiol gan bartneriaid o bwys. Bydd y parth hwn hefyd yn cynnwys Canolfan Ddeialog gyntaf y Deyrnas Gyfunol.



Bydd y parth Menter ac Arloesi yn darparu 12 Uned Busnes Creadigol a manau cymunedol i annog entrepreneuriaid ifanc ym maes busnesau creadigol a digidol, dwy sector sy'n tyfu'n gyflym ac o bwysigrwydd economaidd mawr i orllewin Cymru.



Yn ogystal bydd mynedfa gyhoeddus newydd drwy'r ddwy fila Sioraidd, 1 a 2 y Promenâd Newydd, ystafell ddiwyddiadau newydd ar gyfer hyd at 200 o westeion gyda golygfeydd godidog allan dros Fae Ceredigion, a llety gwesty 4*.



At ei gilydd, bydd y datblygiad yn darparu manau ar gyfer gweithgareddau a digwyddiadau ar draws 7 llawr a 143 o ystafelloedd, gan gynnwys 10 ystafell gyda chapasiti yn amrywio o 60 i 200 o bobl, a disgwylir iddo ddenu 200,000 o ymwelwyr yn flynyddol.

Fy Ymchwil

Yn wreiddiol o Ganada, ennillodd Clare Church ei Bagloriaeth yn y Celfyddydau mewn Hanes a Gwyddor Gwleidyddiaeth o Brifysgol Waterloo ac ennillodd ei gradd Meistr mewn Cysylltiadau Rhyngwladol a Newyddiaduraeth o Brifysgol Efrog Newydd. Daeth i Aberystwyth yn 2020 ac yma mae hi nawr yn gweithio ar ymchwil ei doethuriaeth yn yr Adran Hanes a Hanes Cymru. Maes ei thraethawd ymchwil yw cerddorion adeg rhyfel, yn benodol archwilio swyddogaeth y menywod a oedd yn gantorion trwy gydol yr Ail Ryfel Byd.



Clare Church

Ar ôl misoedd lawer o ymladd diarbed am Monte Cassino, o'r diwedd torrodd lluoedd y Cynghreiriaid trwy amddiffynfeydd yr Almaenwyr ar 18 Mai 1944. Roedd y pris a dalwyd am y llwyddiant yn uchel a'r colledion yn niferus; lladdwyd neu anafwyd dros 55,000 o filwyr y Cynghreiriaid ac 20,000 o filwyr Almaenaidd yn y fynachlog Eidalaid. Yn sgil yr ymladd, teithiodd swyddogion meddygol o bob ochr ar draws y dirwedd a rwygwyd gan ryfel i ofalu am y clwyfedig. Gan fwyaf, roedd y meddygon o'r gwledydd gwrthwynebus yn osgoi edrych ar y gelyn. Gwell, yn hytrach, oedd cadw'r golygon ar y dasg dan sylw.

Ynghanol y dinistr, roedd synau radio gerllaw yn clecian ac yn torri ar y tawelwch. "*Outside the barracks, by the corner light,*" canai gwraig â'i llais cryglyd, "*I always stand and wait for you at night.*" Safodd y rhai a oroesodd yn stond, ffrind neu elyn, wrth glywed llais Marlene Dietrich yn crwnan ei chân enwog, *Lili Marleen*. Am rai munudau byr, trawsnewidiwyd y cae o elynion yn gynulleidfa eiddgar. Cymrodd y gwrandawyr ysbaid i brofi eiliad o gyd-hiraethu a chyd-ddyheu am amserau gwell er eu bod, megis ddoe, yn ymladd yn erbyn ei gilydd.

Cafwyd disgrifiad byw o'r olygfa hon yng nghofiant Reginal Rolfe, a wasanaethodd yng Nghorfflu Meddygol y Fyddin Frenhinol trwy gydol yr Ail Ryfel Byd. Yn wir, mae nifer o gyn filwyr yr Ail Ryfel Byd wedi sôn - yn eu cofiannau a'u cyfweiliadau hanes llafar ar ôl y rhyfel - am allu hanfodol cerddoriaeth i uno ac ysbrydoli yn ystod cyfnod a oedd mor ddychrynlyd. Yn fwy na hynny, mae'r gerddoriaeth ei hun yn dal yn gadarn yng nghof y rhai a gyfwelwyd; hyd yn oed bedwar ugain mlynedd yn ddiweddarach mae nifer ohonynt yn gallu dwyn y gân i gof air am air.



Marlene Dietrich yn perfformio i rwydwaith radio NBC Monitor.



Milwyr o'r Almaen yn gorffwys mewn cwrt ym Mrwydr Monte Cassino © IWM MH 6377

Yn aml, menywod oedd wynebau a lleisiau'r gerddoriaeth. Daeth y gân *Le Chant des Partisans* a gyfansoddwyd gan Anna Marly, er enghraifft, yn anthem answyddogol i'r Chwyldro Ffrengig gan ddiffinio mudiad a oedd fel arall yn ddigyswllt. Daeth *The White Cliffs of Dover* gan Vera Lynn yn fuan iawn yn rhan ganolog o adloniant adeg rhyfel i'r lluoedd Prydeinig ac mae'n aml yn cael ei chydnabod am ei rhan yn annog yr Unol Daleithiau i ymuno â'r rhyfel. Mae hyd yn oed *Boogie Woogie Bugle Boy* gan y Chwiorydd Andrews wedi parhau'n un o hanfodion cof poblogaidd America mewn rhyfel.

Er mai menywod yn aml - gan gynnwys Marlene Dietrich, Anna Marly, Vera Lynn a'r Chwiorydd Andrews - oedd wynebau a lleisiau cerddoriaeth adeg rhyfel, bach iawn o sylw a gawsant yn y naratif hanesyddol sydd ohoni. Yn lle hyn, mae naratif cyffredin y Rhyfeloedd Byd yn tueddu i fabwysiadu agwedd wrywaidd, filaraidd yn hytrach nag edrych ar gyflawniadau gwerthfawr menywod sydd eto heb gynrychiolaeth ddigonol.

Mae fy ymchwili doethuriaeth yn ceisio unioni'r anghyfarfalledd hwn, trwy chwyddo unwaith eto leisiau cantorion yr Ail Ryfel Byd. Trwy ymchwilio i'w caneuon, eu swyddogaethau a'u hunaniaeth wrth berfformio, fy nod yw cynnig golwg newydd ar bwnc cerddoriaeth adeg rhyfel gan ganolbwyntio ar themâu hunaniaeth genedlaethol, morâl a'r natur fenywaidd. Trwy ddefnyddio deunydd archif, cyfweiliadau hanes llafar, a chofiannau, ceisiaf amlygu'r hyn a gyflawnodd menywod adeg rhyfel mewn cerddoriaeth ac adloniant, y darlun o rywedd sy'n cael ei ymgorffori yn eu perfformiadau, a sut y cawsant eu derbyn gan gynulleidfaoedd militaraidd yn ogystal â siffl - yn ystod yr Ail Ryfel Byd ac wedi hynny.

Wrth wneud hyn, bydd y gwaith ymchwil yn rhoi sylwadau ar allu cerddoriaeth i uno ac ysbrydoli adeg rhyfel, ac yn wir swyddogaeth sylfaenol menywod yn yr ymdrech hon. Menywod yw ein storiwyr, trwy gyfrwng cerddoriaeth neu fel arall. Ar adegau hanesyddol o adfyd, efallai ei bod hi'n bwysicach nag erioed i wrando ar yr hyn sydd ganddynt i'w ddweud.



Llais Vera Lynn yn crwnan i weithwyr sy'n gwneud arfau rhyfel ym Mhrydain © IWM P 551

Strategaeth Ddigidol 2021-2025

Mae'r Brifysgol wedi cyhoeddi Strategaeth Ddigidol newydd sy'n amlinellu ein cyfeiriad i'r dyfodol ym mhob peth digidol.

Nod y Strategaeth Ddigidol newydd yw grymuso staff a myfyrwyr trwy dechnoleg a gwybodaeth ddigidol, gan adeiladu ar strategaethau blaenorol a chyd-fynd â Chynllun Strategol 2018-2023 y Brifysgol.

Lluniwyd hi dros y blynyddoedd diwethaf trwy ymgynghori gyda staff a myfyrwyr, ac adolygydd hi yn 2021 yn sgil y pandemig byd-eang.

Y Weledigaeth:

Gweledigaeth y Strategaeth Ddigidol yw trawsnewid Prifysgol Aberystwyth yn sefydliad digidol sydd yn arwain y sector.

Fel yr esbonia Tim Davies, Cyfarwyddwr y Gwasanaethau Gwybodaeth ac awdur y strategaeth: "Ni all y Brifysgol fforddio bod yn hunanfodlon; rhaid iddi ymgymryd â'r byd technolegol a symud ymlaen ar hyd llwybr digidol mwy aeddfed."

"Bwriad cyffredinol y strategaeth yw gosod y Brifysgol ar seiliau cadarn i ymateb yn rhagweithiol i dueddiadau

ehangach yn y byd digidol ac yn y gymdeithas, ac i'r newidiadau cyflym yn yr amgylchedd digidol, gan lwyddo yn y pen draw i gyflawni ei hamcanion trwy drawsnewidiad digidol."

Gweithredu'r strategaeth:

Mae pedwar piler wedi eu nodi fel meysydd swyddogaethol penodol ar gyfer datblygu a gwella'n ddigidol. Maent fel a ganlyn:

- Cyflwyno profiad rhagorol o ran dysgu ac addysgu a phrofiad myfyrwyr
- Cefnogi rhagoriaeth ymchwil ac arloesi
- Symleiddio a moderneiddio ein prosesau gweinyddol
- Cyfoethogi ein presenoldeb digidol.

Ym mhob un o'r meysydd hyn byddwn yn defnyddio elfennau digidol i wella effeithlonrwydd, codi ansawdd a chefnogi datblygiad modelau busnes,



marchnadoedd a/neu ffrydiau cyllido newydd.

Mae'r pileri wedi eu seilio ar bedair thema groestoriadol: sgiliau digidol, seiberddiogelwch, seilwaith digidol a gweithle digidol.

Mae'r **strategaeth gyflawn** i'w gweld yn gyhoeddus ar ein gwefan, ac mae'n dangos sut y bydd y pileri a nodwyd uchod yn cyflawni'r amcanion strategol. Mae hefyd yn rhestru'r egwyddorion arweiniol fydd yn llywio pob menter ddigidol.





Dr Sioned Llywelyn

Prosiect newydd i ddatblygu galluoedd digidol myfyrwyr a staff

Yn ystod haf 2021, lansiodd y Brifysgol y Prosiect Galluoedd Digidol, sydd yn rhoi cyfle i staff a myfyrwyr asesu a datblygu eu galluoedd digidol.

Dr Sioned Llywelyn yw'r Swyddog Galluoedd Digidol a hi sy'n cydlynu'r prosiect. Fe wnaethom ei gwahodd hi i ddweud mwy amdano:

Beth yw'r Prosiect Galluoedd Digidol?

Sefydlwyd y Prosiect Galluoedd Digidol ym mis Awst 2021 ac mae'n cael ei reoli gan dîm Cysylltiadau Academaidd y Gwasanaethau Gwybodaeth. Ei nod yw cynnig ystod eang o wasanaethau i fyfyrwyr a staff i'w helpu i asesu, cynllunio a datblygu eu galluoedd digidol, a chyfrannu at amcanion [Strategaeth Ddigidol newydd y Brifysgol ar gyfer 2021-2025](#).

Beth yw Galluoedd Digidol?

Galluoedd digidol yw'r sgiliau, y wybodaeth a'r ffyrdd o weithredu sydd yn ein galluogi i fyw, dysgu a gweithio yn ddiogel ac effeithiol mewn cymdeithas ddigidol.

Mae'r prosiect yn cyd-fynd yn agos â fframwaith Galluoedd Digidol Jisc. Ei nod fydd asesu a datblygu galluoedd digidol staff yn ogystal â myfyrwyr ledled holl elfennau'r fframwaith, gan gynnwys cyflwyno gwybodaeth, datrys problemau, cyfathrebu ar-lein a deall sut i adeiladu perthynas iach â thechnoleg.

Gallwch ymweld â'r safle [Galluoedd Digidol ar WordPress](#) i ddysgu mwy am alluoedd digidol.

Pam y dylem ni ddatblygu ein Galluoedd Digidol?

O ganlyniad i'r pandemig, mae'r rhan fwyaf ohonom ni'n treulio cryn dipyn mwy o amser ar-lein - yn gweithio, addysgu, dysgu a rhyngweithio ag eraill. Rydym ni hefyd yn gweld y technolegau sydd gennym ar hyn o bryd yn cael eu disodli fwyfwy gan rai mwy datblygedig.

Mae'n bwysig bod myfyrwyr, yn ogystal â staff, yn ddigidol abl a hyderus er mwyn sicrhau eu bod yn gallu ymdopi â byd digidol sy'n datblygu'n ddi-baid, a hynny er mwyn llwyddo yn y gweithle ac i gystadlu'n llwyddiannus am swyddi yn y dyfodol.

Adnoddau i gefnogi'r prosiect

Mae'r Brifysgol wedi trwyddedu dau adnodd, am gyfnod cychwynnol o 3 blynedd, a fydd yn cefnogi datblygiad y prosiect.

Y cyntaf yw Adnodd Darganfod Digidol Jisc, adnodd dwyieithog fydd yn cynorthwyo myfyrwyr a staff i hunanasesu eu galluoedd digidol, fel y gallant ddysgu pa agweddau y maent eisoes wedi eu meistroli a pha agweddau

sydd angen eu datblygu. Ar ôl ateb cyfres o gwestiynau, a fydd yn cymryd tua 15-20 munud, bydd y defnyddiwr yn cael adroddiad personol sy'n rhoi trosolwg o'i broffil digidol. Bydd hwn yn cynnwys awgrymiadau am gamau i'w cymryd a dolenni fydd yn arwain at adnoddau defnyddiol, er mwyn cefnogi pob un o'r galluoedd yn unigol. Rydym ar hyn o bryd yn treialu'r Adnodd Darganfod Digidol gyda grwpiau o fyfyrwyr a staff, a bydd ar gael i bawb yn fuan.

Adnodd arall yw LinkedIn Learning sydd ar gael yn rhad ac am ddim i'r holl staff a myfyrwyr. Llwyfan addysgu ar-lein yw hwn. Mae'n cynnwys llyfrgell eang o gyrsiau ar-lein a fideos byr ar sgiliau digidol, busnes a chreadigol, yn cael eu harwain gan arbenigwyr. Wedi i'r defnyddiwr nodi unrhyw feysydd i'w datblygu trwy'r Adnodd Darganfod Digidol bydd LinkedIn Learning yn cynnig amrywiaeth enfawr o gyrsiau, sy'n eich galluogi i ddysgu wrth eich pwysau eich hunan. Er mwyn dysgu mwy am y llwyfan a sut i roi eich cyfrif ar waith ewch i [dudalen we LinkedIn Learning](#).

I gael y newyddion diweddaraf

I gael y newyddion diweddaraf am y prosiect tanysgrifwch i wefan newydd [Galluoedd Digidol ar WordPress](#)

Os oes gennych gwestiynau am y prosiect a'r adnoddau hyn, cysylltwch â digi@aber.ac.uk

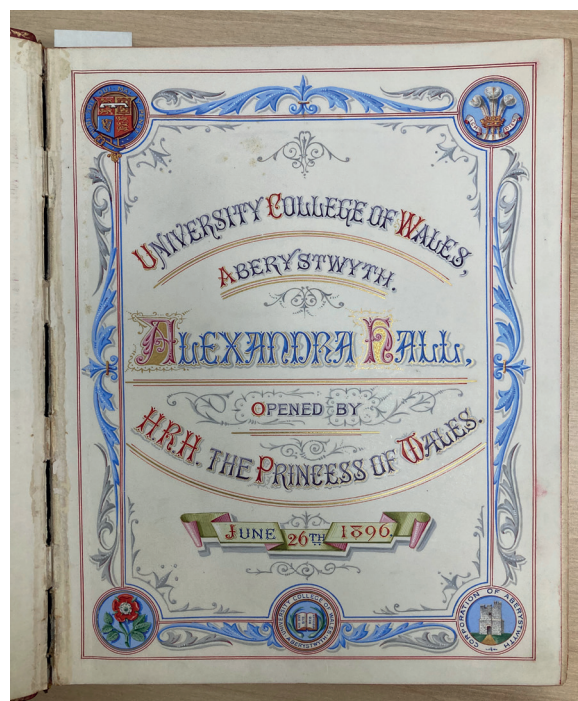
KEEZLE WACKA

Fel y gŵyr y rhai ohonoch sy'n darllen ^{ABER} *Neuwyddion* yn rheolaidd, rydym yn gwahodd Rheolwr Llywodraethu Gwybodaeth y Brifysgol, Julie Archer, bob hyn a hyn i ysgrifennu colofn sy'n codi cwr y llen ar rai o'r trysorau gwych a gedwir yn archif y Brifysgol.

Yn aml, wrth chwilio am rywbeth yn yr archif at un pwrpas, mae'n wir eich bod yn dod i hyd i rywbeth hollol wahanol. Ac felly y bu wrth chwilio am wrthrych addas i gynrychioli stori Neuadd Alexandra yng nghyhoeddiad arfaethedig y Brifysgol i ddathlu'i phen-blwydd yn 150 oed. Allwedd hostel addurniadol, efallai? Hardd, ydy, ond mae'n coffáu hostel y dynion, yn hytrach na hostel y menywod. Llythyron o ddechrau'r 20fed ganrif sy'n cwyno am y bwyd a'r amodau? Hynod ddiddorol, ond dydy'r rhain ddim o reidrwydd yn wrthrychau sy'n ddeniadol ynddyn nhw eu hunain.

Beth am lyfr llofnodion? Mae hwn, o leiaf, yn gwneud imi eisiau tyrchu am ragor o wybodaeth. Mae i'r gyfrol hon, sy'n blaen ar yr olwg gyntaf, dudalen deitl hardd a lliwgar sy'n nodi'r dyddiad yn 1896 pan agorwyd y neuadd gan y Dywysoges Alexandra.

Nid yw'n syndod bod y llyfr yn agor â llofnodion y ddynes yr enwyd y neuadd ar ei hôl a'i theulu, gan gynnwys ei gŵr, y Tywysog Edward, a urddwyd yn Ganghellor Prifysgol Cymru ar yr un diwrnod. Eu hŵyr, Edward (Brenin Edward y Seithfed yn ddiweddarach), sy'n ymddangos nesaf, ar y diwrnod y dadorchuddiwyd ei gerflun y tu allan i'r Hen Goleg yn 1923. Ond nid aelodau o'r teulu brenhinol, na'r ffigurau gwleidyddol (nid hyd yn oed Gladstone) a'u tebyg a ddaliodd fy llygad mewn gwirionedd, ond yr enwau 'cyffredin' hynny sy'n rhan annatod o hanes y Brifysgol.



Louise Patrick, ein myfyrwraig gynaf; y staff yn nyddiau cynnar y Brifysgol, megis Florence Nellie Vobes, Lilian Winstanley, Lucie Barbier, Kathleen Zimmerman (a newidiodd ei henw i Carpenter ym 1914); cewri a fu'n gwasanaethu'r coleg am gyfnod maith, megis Fleure, Ethé, J. Mortimer Angus. Mae eu henwau i gyd bellach yn gyfarwydd, ac mae'r ffaith eu bod wedi'u cynnwys yma yn gwneud i mi wenu am fod hyn yn ychwanegu mwy o ddyfnder at yr hyn a wyddom am eu bywydau yn Aber.

Yn sicr ddigon, mae rhestrau o lofnodion, rai ohonynt wedi'u dyddio, yn galw am ymchwil pellach i'r hyn oedd yn digwydd bryd hynny i deilyngu ymweliad â Neuadd Alexandra a llofnod yn llyfr y neuadd. Pa achlysur tybed, ar y 9fed o Ebrill 1915, a allai fod wedi dod â theulu Shaxby at ei gilydd, gan gynnwys merch 4¹/₄ oed? Hefyd y Fleures, mam, tad a oedd yn Athro a'u merch, a'r Florence Nellie a enwir uchod (James wedi hynny drwy briodas â'r Athro Cemeg, T Campbell James), a ddaeth â 'Marjorie E C James (8¹/₂ mis oed!)' gyda nhw?

Heb gyd-destun, does dim modd dod o hyd i ffeithiau'n syth, ond mae'r rhestrau hyn yn hynod ddiddorol. Fodd bynnag, mae cofnodion eraill yn ddiddorol ac yn llawn gwybodaeth ddefnyddiol. Nid dyddiadau yn unig a geir yma ond digwyddiadau a grwpiau go iawn, tan imi gyrraedd y cofnodion olaf yn y llyfr hanner canrif yn ddiweddarach 1947.

Ac felly, yn 1916, gwelwn fod gan y neuadd ei Huned Cymorth Gwirfoddol (VAD) ei hun, dan reolaeth Miss C P Tremain. Gwelwn hefyd fod y neuadd wedi croesawu ymwelwyr â'r Eisteddfod a disgyblion ysgolion haf. Cynhaliwyd yno hefyd arholiadau hylendid a glanweithdra, dathliadau jiwbilf'r Coleg, cynhadledd genhadol, triawd cerddorol Tsiecaidd, llawer o

gynadleddau cenedlaethol a mwy. Gwelwn enwau mawrion a manylion digwyddiadau o bwys y bu tref Aberystwyth a'r Coleg yn rhan ohonynt.

O ran arwyddocâd hyn oll, mae'n werth nodi mai pur anaml y byddai digwyddiad o bwys rhyngwladol yn cael ei gynnal yn Aberystwyth, ond mae dau ddigwyddiad o'r fath i'w gweld yn amlwg yn y llyfr. Yn gyntaf, fe'm cyffrowyd wrth weld pennawd 'Degfed Gyngres Lawn Ffederasiwn Rhyngwladol Cymdeithasau Cynghrair y Cenedloedd, Aberystwyth, 1926'. Yn dilyn hynny, cawn bedair tudalen o lofnodion ac enwau gwledydd. Mae'r niferoedd a welir yma ymhell o fod yn agos at yr holl gynrychiolwyr y galwodd David Davies arnynt i gymryd rhan mewn cyngres a oedd i fod i ddigwydd yn Dresden ond a ddaeth i Aberystwyth ar y funud olaf, ond efallai mai'r rhain yw'r "oddeutu 60 o gynrychiolwyr tramor" y cytunodd yr Uwch Warden, Mrs Guthkelch eu croesawu?

Yn ail, dechreuodd y Gyngres Tir Glas Ryngwladol fel grŵp bychan o ymchwilwyr yn Ewrop yn 1927. Mae'n cyfaddef, "nad tan y seithfed Gyngres ym 1937 yn Aberystwyth ... y gallai honni ei bod yn endid byd-eang". Mae chwe thudalen o lofnodion ac enwau gwledydd yn rhoi blas inni ar y 37 o wledydd a gynrychiolwyd gan y 365 o bobl a ddaeth ynghyd, dan arweinyddiaeth R. G. Stapledon.

Gobeithiwn y gall damweiniau hapus fel hyn ddarparu gwybodaeth i'r rhai y mae eu hymchwil yn ymdrin â'r pynciau neu'r unigolion hyn. Ni allwn honni ein bod yn gwybod beth yw arwyddocâd pob darn o wybodaeth yn yr archif, ond rydym fel rheol yn gwybod am rywun sy'n gallu ein rhoi ar ben ffordd.

Mae Archif y Brifysgol wedi symud o'r Hen Goleg i Adeilad yr Arglwydd Milford, Gogerddan. Mae'r ystafell ddarllen bellach ar agor, drwy apwyntiad yn unig. Cyswllt ag archives@aber.ac.uk os hoffech weld deunyddiau, neu os oes gennych ymholiad.

Cyflwyno gwrthrychau a llawysgrifau Gwenallt

Mae teulu un o lenorion mwyaf disglair Cymru wedi cyflwyno detholiad o'i llawysgrifau a'i eiddo personol i Brifysgol Aberystwyth.

Ymhlith yr eitemau oedd yn perthyn i Gwenallt (David James Jones) mae'r bathodyn carchar y bu'n ei wisgo a'r llyfrau oedd ganddo yn Dartmoor yn sgil ei garcharu am fod yn wrthwynebydd cydwybodol yn ystod y Rhyfel Byd Cyntaf.

Hefyd yn rhan o'r casgliad, mae ei ysgrifbin a'i botel inc, ei sbectol a'i gas sbectol "UCW Aberystwyth" o'r cyfnod pan fu'n gweithio yn Adran Gymraeg y Brifysgol (1927-1966).

Mae'r llawysgrifau'n cynnwys nodiadau darlithoedd, llythyron personol a dyddiadur ei daith i Gaersalem - taith a arweiniodd at gyfansoddi ei gerdd enwog *Y Coed*.

Ceir hefyd nifer o ddeunyddiau a gadwodd ei weddw, Nel Gwenallt, gan gynnwys cyflwyniadau radio, teyrngedau ac Opera Roc, oll yn cofnodi bywyd a gwaith y bardd.

Cafodd y gwrthrychau a'r llawysgrifau eu cyflwyno'n rhodd i'r Adran lle y bu'n fyfyrwr ac yn ddarlithydd gan ei wyres, Elin Gwenallt Jones, sy'n byw yng Ngheredigion.

Er mwyn sicrhau bod gan ymchwilwyr o bob cwr fynediad at y llawysgrifau, fe'u cyflwynir i ofal y Llyfrgell Genedlaethol.



Elin Gwenallt Jones a Lowri Mair Saunders, wyres a gor gor wyres Gwenallt, gyda'r Athro Mererid Hopwood o Adran y Gymraeg ac Astudiaethau Celtaidd (chwith)

Caiff y gwrthrychau eu defnyddio gan staff a myfyrwyr yr Adran at ddibenion ymchwil a dysgu.

Dywedodd Mererid Hopwood, Athro'r Gymraeg ac Astudiaethau Celtaidd: "Mae nifer o'n myfyrwyr wedi astudio gwaith Gwenallt yn yr ysgol cyn dod atom ni, ond mae gallu rhannu'r gwrthrychau hyn â nhw, a dangos llawysgrifen y bardd, yn dod â gwefr ac arwyddocad arbennig i'r geiriau. Mae'r archif newydd yn sicr yn galw am waith dadansoddi ysgolheigaidd manwl, ac rydym yn hynod ddiolchgar i Elin a'r teulu am y rhodd hael hon."

Bydd y gwrthrychau'n cael eu cadw yn yr Adran gyda'r bwriad o'u harddangos yn orielau'r Hen Goleg pan fydd yr adeilad yn ailagor ar ei newydd wedd.

Fy Ymchwil

Graddiodd y Dr Samuel Mutter mewn Daearyddiaeth o Brifysgol Manceinion; enillodd MSc mewn Gwleidyddiaeth a Chysylltiadau Rhyngwladol: Astudiaethau Diogelwch o goleg Royal Holloway, gan gwblhau ei PhD mewn Gwleidyddiaeth yn Birkbeck. Ymunodd â'r Adran Daearyddiaeth a Gwyddorau Daear fel Cymrawd Ymchwil Ôl-ddoethurol ESRC ym mis Hydref 2021.

Estynasom wahoddiad iddo ddweud mwy wrthym am ei ymchwil ar brofiad teithwyr o drafndiaeth gyhoeddus drefol:



Dr Samuel Mutter

Rhowch ddisgrifiad cryno o'ch ymchwil

Mae f'ymchwil yn ystyried 'profiadau teithwyr' ar system trenau tanddaearol Llundain. Mae'n edrych y tu hwnt i agweddau technegol ac economaidd, ac yn talu sylw penodol i rôl agweddau symudol, synhwyraidd ac emosiynol. Trwy ystyried cludiant yn rhywbeth mwy na mynd o A i B, a dod i ddeall yn well 'brofiadau teithwyr' mewn mannau sy'n gysylltiedig â thrafnidiaeth drefol, gellir gwella'r profiad o drafndiaeth gyhoeddus i bawb.

Sut gwnaethoch chi ymddiddori yn y maes?

Hyd yma, rwyf wedi astudio a gweithio mewn sawl agwedd ar ddaearyddiaeth a gwleidyddiaeth, ac y mae gennyf ddi-ddordebau ymchwil eithaf eclecticig. Ar wahân i drafndiaeth drefol, rwyf wedi treulio amser yn ymchwilio i ryfela â dronau (testun fy nhraethawd Meistr), bwyd (ysgrifennais lyfr ar siocled), a geowleidyddiaeth seiclo. Er eu bod yn ymddangos fel pynciau gwahanol iawn i'w gilydd, y cysylltiad sylfaenol

rhyngddynt bob amser fu deall sut y mae pethau a phobl yn cylchredeg - sut mae'r cylchredeg yn cael ei reoli, ond hefyd beth mae cylchredeg yn ei olygu ac yn ei wneud; a yw'n dueddol o ategu rhai normau gwleidyddol a chymdeithasol, yn hybu trais neu eithrio, neu'n sicrhau'r gwerth economaidd uchaf posibl.

Mae fy mhrosiect presennol i ddyfnhau'r ddealltwriaeth o 'brofiad teithwyr' yn deillio o'r cefndir hwn, ond y mae hefyd yn adlewyrchu brwdfrydedd dros drafndiaeth gyhoeddus ac awydd i alluogi'r systemau hyn i oroesi trwy eu gwneud yn fwy cynhwysol.

Sut fath o beth yw diwrnod nodweddiadol i chi?

Rwyf yn aml yn gweithio o bell, ond fûm i erioed yn un da iawn am weithio gartref, felly rydw i wastad yn ceisio mynd allan o'r tŷ yn gynnar yn y bore, er nad wyf yn llwyddo gwneud hynny bob amser. Mae gwneud rhyw fath o ymarfer corff hefyd yn hanfodol i mi. Mae yna lido yn agos i'r fan lle'r ydw i yn byw,





felly ers mis Tachwedd rwyf wedi bod yn ceisio mynd i nofio yn gynnar yn y bore (mae'r pwll yn gynnes... y ddaear a'r awyr y tu allan yw'r broblem!).

Dwyf i ddim yn dysgu eleni, ac er bod gen i gyfarfodydd rheolaidd gyda fy mentor, yr Athro Pete Merriman, cydweithwyr a rhanddeiliaid, byddaf yn treulio llawer o'm diwrnod yn darllen, yn gwneud nodiadau helaeth, ac yn ceisio llunio erthyglau a cheisiadau.

Byddai'n dda gen i ddweud fy mod yn gweithio yn rhywle diddorol neu grand, ond y gwir yw fy mod yn treulio cyfnodau cywilyddus o faith mewn siopau coffi cadwyn diflas, yn bennaf am fy mod yn gallu aros yno am oriau dros un baned o goffi, heb deimlo'n euog.

Beth sy'n rhoi'r boddhad mwyaf ichi?

Fe gewch chi wastad ddyddiau pan fo myfyrio am eich ymchwil ac ysgrifennu amdani yn ymdrech wirioneddol. Mae hyn yn golygu bod y dyddiau prin pan allaf gwneud hynny'n syndod o hawdd yn ddyddiau llawn boddhad. Yr hyn sy'n gwneud i mi deimlo fy mod yn ffodus fy mod yn gwneud yr hyn a wnaif yw'r teimlad o gael syniad a'i fynegi'n glir, a hwnnw'n syniad sydd, yn eich barn chi, yn berthnasol, ac a fyddai'n helpu eraill (myfyrwyr, cyd-academyddion, aelodau'r cyhoedd, neu efallai ddim ond cyfaill) i ymddiddori mewn pwnc penodol neu ei ddeall yn well. Daw'r eiliadau o eglurder hyn yn aml wrth siarad ag eraill am f'ymchwil, neu gael fy ysbrydoli gan eu hymchwil hwy.

Beth sydd fwyaf heriol i chi?

Un o'r agweddau diddorol ar y byd academiaidd yw'r angen parhaus i symud rhwng astudio ynysig a mathau o siarad cyhoeddus a dysgu. Rwy'n fwy na pharod cyfaddef fy mod i'n gallu bod yn berson pryderus, ac felly mae'n dipyn o her cydbwysu manteision amlwg paratoi'n dda ar gyfer cyflwyniadau neu ddysgu ar y naill law; a'r angen i wybod pryd i stopio, ymddiried ynof fi fy hun a rhoi mwy o amser i bethau eraill, ar y llaw arall.

Beth nesaf o ran eich ymchwil?

Dim ond blwyddyn o hyd yw fy mhrosiect presennol, felly byddaf yn canolbwyntio ar gyhoeddi beth bynnag a fedraf, adeiladu rhwydweithiau, a chyfleu'r canfyddiadau sydd gen i eisoes.

Nesaf, rwyf am geisio sicrhau grant prosiect tymor hwy neu swydd academiaidd fyddai'n caniatáu i mi gynnal ymchwiliad empirig mwy cyflawn i 'brofiadau teithwyr', gan ganolbwyntio, er enghraifft, ar brofiadau grwpiau anabled.

Hoffwn hefyd gadw peth o'r natur eclecticig a grybwyllais yn gynharach. Pan gaf y cyfle, rwy'n bwriadu gwneud mwy o waith ar agweddau eraill ar symudedd a logisteg. Er enghraifft, mae trawsnewid amgylcheddau trefol trwy ddatblygu danfon bwyd ar alw yn rhywbeth sydd o ddiddordeb mawr i mi.

Penodiadau

Croeso cynnes i gydweithwyr a ymunodd â'r Brifysgol yn y misoedd diwethaf, gan gynnwys:

ADRAN CYFRIFIADUREG



Ymunodd y **Dr Yasir Saleem Shaikh** â'r adran fel Darlithydd mewn Cyfrifiadureg. Cafodd Yasir ei PhD yn Telecom SudParis & Institut Polytechnique de Paris, Ffrainc yn 2020. Cyn hynny, roedd yn ymchwilydd ôl-ddoethurol yn Inria Lille - Nord Europe, Ffrainc. Ymysg ei brif feysydd ymchwil mae rhwydweithiau cerbydau, rhwydweithiau diwifr, Rhyngrywy Pethau, dinasoedd clyfar a rhwydweithiau radio gwybyddol. Gwefan bersonol: www.yasirsaleem.com

Mae'r **Dr David Jones** wedi ymuno â'r adran fel Darlithydd. Ar ôl cwblhau ei BSc ac MSc yn Aberystwyth, gweithiodd David mewn diwydiant cyn cwblhau ei PhD yn Adran Peirianeg Fecanyddol Prifysgol Bryste, lle gweithiodd ar lawer prosiect ymchwil yn y Labordy Dylunio a Gweithgynhyrchu'r Dyfodol. Mae diddordebau ymchwil David ym maes datblygu a chymhwyso dulliau uwch-resymu a dulliau gwybyddol artiffisial at systemau seibr-fisegol.



SEFYDLIAD GWYDDORAU BIOLEGOL, AMGYLCHEDDOL A GWLEDIG



Ymunodd y **Dr Alison Bard** yn ddiweddar â phrosiect Arwain DCG, a gyllidir gan Lywodraeth Cymru, fel Cydymaith Ymchwil Ôl-Ddoethurol ac Arweinydd Prosiect, lle bydd yn hyfforddi a chefnogi rhwydwaith o Bencampwyr Rhagnodi Milfeddygol ledled Cymru. Mae'n ymddiddori'n fawr mewn ymddygiad dynol, cyfathrebu a symbylu newid yn y cyd-destun milfeddygol, gyda'i hymchwil rhyngddisgyblaethol blaenorol yn Ysgol Filfeddygol Bryste yn archwilio deinameg ymgynoriadau milfeddygol, y defnydd o broffion diagnostig a'r newid yn rôl ac arferion diagnosis milfeddygol.

Ymunodd y **Dr Aliyah Debbonaire** ag IBERS fel Cydymaith Ymchwil Ôl-Ddoethurol yn gweithio gyda thîm Acclimatize, a gyllidir yn rhannol trwy Gronfa Datblygu Rhanbarthol Ewrop trwy gyfrwng rhaglen Iwerddon-Cymru 2014-2020. Mae'n gweithio ar ansawdd dyfroedd ymdrochi Cymru a'i effaith ar iechyd y cyhoedd. Cyn hyn, cwblhaodd ei PhD yn Aberystwyth gan edrych i mewn i amgylcheddau eithafol fel adnodd posib nas defnyddiwyd o gyfansoddion gwrthficrobaidd newydd.

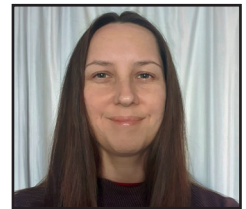


Penodwyd y **Dr Joanna Giles** yn Gydymaith Trosglwyddo Gwybodaeth a Chydymaith Ôl-Ddoethurol yn IBERS, gan gysylltu academia â diwydiant. Trwy weithio gyda'r partner diwydiannol TTS Pharma, bydd yn astudio'r defnydd o rin cywarch fel therapi gwrthlidiol arloesol mewn endometritis moch a cheffylau. Cwblhaodd Joanna ei PhD a'i gradd gyntaf ym Mhrifysgol Rhydychen a dilyn Cymrodoriaeth Sylfaen ym Mhrifysgol Caerdydd. Ei diddordebau a'i phrofiad ymchwil yw awtoimiwnedd a lliid.



ADRAN SEICOLEG

Ymunodd **Amy Nicholass** â'r adran ar ôl rheoli ymchwil yn y sector preifat ac yn Sefydliad Arweinyddiaeth Cynaliadwyedd Prifysgol Caergrawnt. Mae'n Swyddog Prosiect Rhwydwaith Ymchwil Integredig Trafnidiaeth ac Iechyd - THINK, prosiect i integreiddio trafniadaeth ac iechyd yn well. Mae gan Amy radd Meistr mewn Gwyddor Amgylcheddol o Brifysgol Southampton a chanddi gefndir mewn dawns greadigol. Mae'n frwd iawn dros ddefnyddio dulliau o feddwl am systemau a'r celfyddydau creadigol i fynd i'r afael â heriau cymdeithasol-ecolegol cymhleth.



ADRAN HANES A HANES CYMRU



Ymunodd **Dr Alessandro Salvador** â'r adran fel Darlithydd yn Hanes yr Almaen yn yr Ugeinfed Ganrif, wedi iddo weithio cynt ym Mhrifysgol Nottingham, a Phrifysgolion Trento a Siena yn yr Eidal. Mae diddordebau ymchwil a dysgu Alessandro yn canolbwyntio'n bennaf ar Weriniaeth Weimar a'r Almaen dan y Natsiaid. Mae ar hyn o bryd yn cwblhau ei fonograff nesaf ar fywyd bob-dydd yn yr Eidal dan oresgyniad yr Almaen.

ADRAN GWLEIDYDDIAETH RYNGWLADOL



Ymunodd y **Dr Aviva Guttman** â ni fel Darlithydd mewn Strategaeth a Chudd-wybodaeth, gan arbenigo yng nghysylltiadau rhyngwladol asiantaethau cudd-wybodaeth. Cyn dod atom, yr oedd yn Gydymaith Ymchwil yn KCL ac yn Uwch-

Ymchwilydd Marie Curie ym Mhrifysgol Deheudir Denmarc. Mae ymchwil cyfredol Aviva yn edrych ar weithredoedd cudd i gefnogi ac i herio'r drefn ryngwladol.



Daeth y **Dr Hannah Hughes** atom fel Uwch Ddarlithydd mewn Gwleidyddiaeth Ryngwladol a Newid Hinsawdd. Ymunodd â ni o Brifysgol Caerdydd, ac y mae ei hymchwil yn canolbwyntio ar y berthynas rhwng gwybodaeth a grym mewn gwleidyddiaeth amgylcheddol

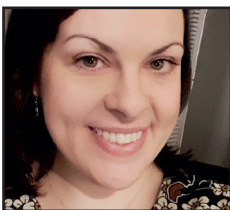
ryngwladol. Mae hi'n rhan o brosiect a gyllidir gan yr ESRC ar Wleidyddiaeth Gwyddoniaeth mewn Cydweithredu Rhyngwladol ar yr Hinsawdd, gan weithio ochr yn ochr ag ymchwilyr o Brifysgol Ystrad Clud a CICERO yn Oslo.

YSGOL ADDYSG

Penodwyd **Daryl Phillips** yn Gyfarwyddwr y Bartneriaeth Addysg Gychwynnol i Athrawon a bydd yn arwain y Rhaglen TAR. Bu Daryl yn dysgu Ffiseg mewn ysgolion yn Guyana, Gorllewin Swydd Efrog a Howys a bu'n ymwneud ag addysg athrawon yn Aberystwyth ers llawer blwyddyn fel Mentor Arweiniol a Phennaeth Cynorthwyol yn Ysgol Uwchradd y Trallwng. Mae ganddo MBA mewn Arweinyddiaeth Addysgol, ac amrywiaeth o ddi-ddordebau proffesiynol gan gynnwys effaith myfyrwyr sy'n ddarpar athrawon ar ysgolion, ac addysgeg mewn dysgu ffiseg.



ADRAN Y GYFRAITH A THROSEDEG



Ymunodd y **Dr Emma Roberts** â'r adran fel Uwch Ddarlithydd dwyieithog yn y Gyfraith. Cyn hyn, roedd yn Athro Cyswllt mewn Astudiaethau Cyfreithiol ym Mhrifysgol Caer, lle cwblhaodd radd Meistr mewn Dysgu ac Addysgu mewn Addysg Uwch, ac ennill Uwch Gymrodoriaeth yr Academi Addysg

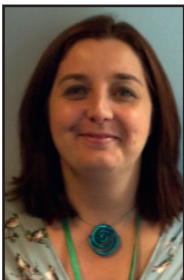
Uwch. Ei phrif ddi-ddordebau ymchwil yw Cyfraith Ryngwladol Breifat, sy'n adeiladu ar ei PhD (a gwblhawyd ym Mhrifysgol Bangor yn 2014) oedd yn archwilio'r rheolau yn ymwneud â rhwymedigaethau digontract trawsffiniol.

ADRAN GYLLID

Mae **Francesca Robinson** wedi'i phenodi i'r Prosiect Gwella Caffael fel Rheolwr Categori, gan ymuno o'r Offshore Renewable Energy Catapult. Wedi graddio mewn Gweinyddu Busnes ac ennill MRes mewn Gweithgynhyrchu Arloesol o Brifysgol Cranfield, dechreuodd Francesca ei gyrfa yn y diwydiant ceir gyda Cosworth Racing ac Aston Martin cyn symud i'r sector cyhoeddus a gwneud gwaith Rheoli Categori. Mae gan Francesca hefyd gymhwyster Cymorth Cyntaf ym maes lechyd Meddwl.



ADNODDAU DYNOL



Mae **Sharon Lilley** wedi ymuno â'r Adran AD fel Pennaeth Gwasanaethau Adnoddau Dynol. Symudodd i Aberystwyth o Gyngor Dinas Sheffield lle'r oedd yn Bennaeth Adnoddau Dynol. Cyn hynny, bu gan Sharon swyddi AD ar draws y sectorau cyhoeddus a phreifat. Sharon fydd yn gyfrifol am reoli'r gwasanaeth AD gan gynnwys Partneru Busnes, Gweinyddu AD a Recriwtio.

Ymdeoliad



Ar ddiwedd mis Ionawr 2022, ffariellodd y Tîm Cyfleusterau ag **Alan Sadler**, a oedd wedi gweithio fel Porthor am dros 24 o flynyddoedd.

Dechreuodd Alan weithio pan oedd yn 16, gan weithio gyda'i dad fel Curwr Paneli a Weldiwr. Ymunodd â'r Brifysgol fel Porthor ym mis Medi 1997, a dyma'i swydd hyd at ei ymdeoliad.

Pan ofynnwyd iddo beth oedd uchafbwynt ei ddiwrnod gwaith, dywedodd Alan wrthym ei fod yn mwynhau helpu myfyrwyr, rhoi cyfarwyddiadau i bobl (yn enwedig ar ddechrau'r tymor), yn ogystal â helpu cadw'r adeiladau yn ddiogel a glân.

Dros y 24 blynedd o weithio yma, gwelodd Alan lawer o aelodau newydd yn ymuno â'r Tîm a dysgodd lawer am sut roedd Campws y Brifysgol yn cael ei redeg o ddydd i ddydd, ac yntau'n rhoi cymorth o amgylch y campws yn rhan o'i swydd.

Bydd Alan yn treulio ei ymdeoliad gyda'i deulu, ei wraig Josie, ei 3 phlentyn a'i 4 ŵyr yn ogystal â mynd â'r ci am dro, pysgota ac o bosib, ychydig o addurno'r tŷ.

Pob lwc Alan!

Rhoi Cyflogres

y ffordd orau i roi

Collwyd £12 biliwn, a godir fel arfer ar gyfer elusennau trwy ddigwyddiadau codi arian, oherwydd y Coronavirus ond mae angen y gwasanaethau y mae elusennau'r DU yn eu darparu nawr yn fwy nag erioed.

Rhoddion rheolaidd trwy Roi Cyflogres i unrhyw elusen yw'r ffordd hawsaf o ddangos eich cefnogaeth.

Mae rhoddion yn ddi-dreth felly ni fydd rhodd o £10 y mis yn costio dim mwy na £8 i chi!

Gallwch gefnogi unrhyw elusen, achos da neu addoldy.

I ddarganfod mwy a sefydlu'ch rhodd, ewch i:

www.aberystwythuniversity.givingonline.org.uk



Colofn UMaber



Y diweddaraf gan Undeb y Myfyrwyr



Yn Undeb y Myfyrwyr, rydym am i fyfyrwyr Aber garu bywyd myfyriwr. Felly, ar ddiwedd y tymor cyntaf, buom yn gweithio gyda Redbrick i gynnal arolwg eang o fyfyrwyr Aber.

Yr hyn a ddywedodd myfyrwyr wrthym ar ddiwedd y tymor cyntaf

Bu 593 o fyfyrwyr yn rhan o'r arolwg, ac fe feddylion ni y byddai'n ddiddorol rhannu'r prif ganfyddiadau â staff y Brifysgol yn y rhifyn hwn o Newyddion Aber.

Dyma'r ail dro i ni weithio gyda Redbrick ar yr arolygon hyn. Cynhaliwyd yr un diwethaf tua diwedd blwyddyn academiaidd 2021.

Holwyd y myfyrwyr ynglŷn â pha mor fodlon yr oeddent ar y Brifysgol, eu lles, yr ymdeimlad o berthyn i gymuned, a'u perthynas ag Undeb y Myfyrwyr.

Roedd yr arolwg yn asesu Undeb y Myfyrwyr a'r Brifysgol yn erbyn eraill a gymerodd ran.

Canfyddiadau allweddol:

Yn bennaf oll, rydym yn falch iawn o ddweud bod Aberystwyth ar y blaen ym mhob agwedd.

Bodddhad

Roedd 88% o fyfyrwyr yn fodlon ar eu profiad cyffredinol yn y Brifysgol (9 pwynt canran yn uwch na'r arolwg blaenorol).

O'i gymharu â data meincnodi, mae hyn golygu bod Aberystwyth yn hawlio ei lle ymlith yr 20 prifysgol â'r myfyrwyr mwyaf bodlon, a 9 pwynt canran yn uwch na'r 20 undeb myfyrwyr a berfformiodd orau.

Roedd y mwyafrif yn fodlon ar bob agwedd ar eu profiad yn y brifysgol, yn enwedig o ran eu profiad academiaidd e.e. y cwrs / profiad dysgu (82%) a'r manau astudio (90%).

Roedd llety yn arbennig yn destun bodddhad i fyfyrwyr. (82%).

Lles craidd

Rhoddodd 3 o bob 5 myfyriwr sgôr o 8 allan o 10 neu'n uwch am eu mwynhad o fywyd prifysgol (8 pwynt canran yn uwch na'r arolwg diwethaf).

Roedd 3 o bob 4 myfyriwr yn teimlo bod Undeb y Myfyrwyr a'r Brifysgol yn gofalu am eu lles.

O ran yr holl fesurau hyn, mae Aberystwyth ar y blaen i grwpiau meincnodi, neu'n mae'n perfformio cystal â nhw.

Cymuned

Roedd y rhan fwyaf yn cytuno bod ymdeimlad cryf o gymuned yn Aberystwyth (72%).

Mae hyn ychydig ar y blaen i grwpiau meincnodi eraill, ac mae'n perfformio cystal â'r 20 prifysgol orau o ran bodddhad myfyrwyr.

Undeb y Myfyrwyr

Roedd 71% yn fodlon ar Undeb y Myfyrwyr (14 pwynt canran yn uwch na'r arolwg diwethaf).

Mae hyn yn golygu bod Aberystwyth ychydig ar y blaen i grwpiau meincnodi eraill, ac mae'n perfformio cystal â'r 20 prifysgol orau o ran bodddhad myfyrwyr.

Fodd bynnag, roedd diffyg dealltwriaeth ynglŷn â gwaith Undeb y Myfyrwyr. Roedd llai na hanner y myfyrwyr a fu'n rhan o'r arolwg yn gwybod beth oedd yr Undeb yn ei wneud o ddydd i ddydd, ac roedd ychydig dros eu hanner yn gwybod am yr hyn y mae Undeb wedi'i gyflawni ar ran myfyrwyr.

Roedd hanner y myfyrwyr yn teimlo bod yr Undeb yn eu cynrychioli'n effeithiol. Roedd y mwyafrif yn credu bod yr Undeb yn hyrwyddo amrywiaeth a bod ganddi'r grym i newid pethau.

Roedd myfyrwyr yn ymwneud ag Undeb y Myfyrwyr mewn ffyrdd tebyg i'r llynedd, ac roedd oddeutu 2 o bob 5 wedi ymweld ag adeilad yr Undeb neu fannau sy'n gysylltiedig â'r Undeb, neu roeddent yn aelod o glwb / cymdeithas chwaraeon.

Dywedodd 13% nad oeddent yn ymwneud o gwbl ag Undeb y myfyrwyr (eto'n debyg i'r llynedd) - cyfran gymharol fechan o'i chymharu â'r rhan fwyaf o feincnodau.

Edrych tua'r dyfodol:

Undeb y Myfyrwyr yn Dathlu - www.umaber.co.uk/yndathlu/

Mae bellach yn bosib i fyfyrwyr enwebu campau, cymdeithasau, staff a myfyrwyr ar gyfer gwobrau amrywiol a fydd yn cael eu dyfarnu yn ystod wythnos Undeb y Myfyrwyr yn Dathlu ddechrau mis Mai.

Mae'r cyfnod enwebu yn cau ar 4 Ebrill 2022.

Canolfan y Celfyddydau Aberystwyth

Cwmni Dawns Cenedlaethol Cymru

Law yn Llaw

7.30pm, Nos Iau 7 Ebrill

Dawnsio i'n hailgysylltu â'n theatrau, ein hunain a'n...

Gilydd

Ludo gan Caroline Finn.

Anaml y bydd oedolion yn chwarae, ond mae Ludo yn eich gwahodd i ailddarganfod llawenydd plentyndod a gwefr chwarae gemau.

Newidiwch eich swydd arferol am y bocs gwisgoedd a dianc i faes chwarae gwyllt o ddychymyg.

Codi gan Anthony Matsena

Stori bwerus am gymunedau yn dod ynghyd yn ystod cyfnodau heriol.

Weddi'i adeiladu ar sylfeini straeon glofaol Cymru a adroddir drwy ddawns, barddoniaeth a gân.

A New Work gan Andrea Costanzo Martini

Dawns ddi-ofn yn llawn hiwmor sy'n galw ein cyrff yn ôl i symud yn llawen; ac yn ein hailgyflwyno i'r llwyfan fel lle i ymgasglu, mynegi ein hunain a dathlu Ein Gilydd.



Strong Women Science

11.30yb & 2.30yp, Dydd Mercher 13 Ebrill

Sioe wyddoniaeth syrcas i blant a theuluoedd yw StrongWomen Science, yn serennu dwy wyddonwraig sydd wedi troi'n berfformwyr syrcas. Mae Aoife Raleigh yn beirianwraig a Maria Corcoran yn wyddonwraig amgylcheddol.

Oeddech eisiau gwybod erioed sut i falansio cadair ar eich gên, sut mae'n bosibl i jyglo hylif, neu sut mae perfformwyr syrcas yn bwyta tân? Mae Aoife a Maria yn datgelu'r cyfrinachau gwyddonol y tu ôl i'w triciau syfrdanol. Mewn perfformiad syrcas hwyliog, bywiog ac egniïol i'r teulu i gyd, ffeindiwch allan sut mae jyglwyr, acrobataid ac artistiaid cylchau hwla yn defnyddio gwyddoniaeth i greu eu perfformiadau anhygoel.

Heblaw am egluro ffeithiau gwyddonol, mae'r sioe hon yn ceisio hyrwyddo ymholiad, dyfeisgarwch ac hygyrchedd ym myd gwyddoniaeth, gan ei wneud yn ddiadodol i bawb, yn arbennig merched ifanc. Yn ogystal ag arddangos egwyddorion gwyddonol mewn ffyrdd hwyliog ac hygyrch, mae'n edrych ar werth methiant a grym gwaith tîm, pethau a rennir gan wyddoniaeth a'r syrcas.



Credyd: Ian Georgeson trwy garedigrwydd Circus250

Adverse Camber yn cyflwyno

Gwilym Morus-Baird gyda chyfeiliant gan Ben MacCoeid

The Aberystwyth Wall

7.45pm, Nos Fercher 13 Ebrill

Cewch eich cludo can mlynedd i'r dyfodol yn y stori galonogol hon am gysylltiad dynol a chymuned yn dilyn argyfwng hinsawdd, yn seiliedig ar y chwedl werin Gymreig, Cantre'r Gwaelod.

Mae codiadau yn lefelau'r môr wedi gorfodi trigolion Aberystwyth i adeiladu amddiffynfa fôr anferthol ac un noson, mae storm ffyrnig yn bygwth diogelwch y dref.

Ymunwch â ni am noson gyfoethog a chyfareddol o adrodd straeon, gyda cherddoriaeth fyw sy'n amrywio o faledi gwerin Cymreig i ddolennu-byw trydan i chwarae astrus ar y gitâr, a fydd yn eich gadael gyda'ch calon yn llawn gobaith.

