

THE TIMES
THE SUNDAY TIMES
**CANLLAW
PRIFYSGOLION
DA
2019**

**PRIFYSGOL
Y FLWYDDYN AR
GYFER ANSAWDD
Y DYSGU**



Newyddion **ABER**

Aber yn cipio gwobr ddysgu bwysig am yr eildro

Mae Prifysgol Aberystwyth wedi dechrau'r flwyddyn academaidd newydd gyda'r newyddion arbennig ei bod wedi'i henwi yn Brifysgol y Flwyddyn ar gyfer Ansawdd y Dysgu am yr ail flwyddyn yn olynol.

Dewiswyd y Brifysgol ar gyfer y teitl arbennig hwn gan *The Times & Sunday Times Good University Guide 2019* a gafodd ei gyhoeddi ddydd Sul 23 Medi.

Mae'r Canllaw hefyd yn rhoi Aber ar y brig yn y DU am ansawdd y dysgu, cynnydd o bum safle ers 2018, ac mae wedi cynnal ei safle ymhlith 50 uchaf o brifysgolion y DU.

Dywedodd Alastair McCall, Golygydd *The Times / Sunday Times Good University Guide*: "Mae Aberystwyth wedi cyflawni rhywbeth nad oes unrhyw brifysgol arall yn y DU wedi ei wneud wrth ennill gwobr Prifysgol y Flwyddyn ar gyfer Ansawdd y Dysgu am ddwy flynedd yn olynol trwy wella ar ganlyniadau ardderchog yr Arolwg Cenedlaethol o Fyfyrrwyr blynyddol.

Nid oes gan unrhyw brifysgol yn y DU fyfyrwr sy'n hapusach gydag ansawdd y dysgu ar hyn o bryd, a hynny am iddynt roi anghenion myfyrwyr yn gyntaf ac yn olaf."

Dywedodd yr Athro Elizabeth Treasure, Is-Ganghellor Prifysgol Aberystwyth: "Gwn am yr ymdrech sydd ynghlwm wrth sicrhau bod ein myfyrwyr yn cael eu haddysgu mewn amgylchedd ysgogol; bod yr adborth a'r asesu yn ystyrion, a'u bod yn cael y gefnogaeth academaidd sydd ei hangen arny'n nhw er mwyn datblygu meddwl annibynnol a llwyddo yn eu hastudiaethau. Mae'r gwobrau allanol hyn yn gosod sail gadarn ar gyfer adeiladu i'r dyfodol a hoffwn fynegi fy ngwerthfawrogiad unwaith eto i bawb sydd wedi gwneud hyn yn bosibl."

4 Llwyddiant i dîm AberSailbot



6 Golwg ar... ApAber



10 Buddsoddi a gwella'r campws



12 Fy ngwaith ymchwil



13 Symudolodd Staff - Ysbrydoli, Gwella a Datblygu



Cyhoeddir *Newyddion ABER* gan y Tîm Cyfathrebu a Materion Cyhoeddus, Prifysgol Aberystwyth.
Ffôn: 01970 622578
E-bost: cyfathrebu@aber.ac.uk

Bydd y rhifyn nesaf o *Newyddion Aber* ar gael ym mis **Chwefror**. Dyddiad cau ar gyfer y rhifyn nesaf yw **Dydd Gwener 11 Ionawr**.



DYDD LLUN

AMSER	DOSBARTH
09.15 - 10.00	Seiclo Gallu Cymysg
12.00 - 13.00	Seiclo Sbortif
12.00 - 12.45	loga Gogerddan
12.15 - 13.00	HIIT
13.10 - 13.55	Erobeg
14.00 - 15.30	Cyflwyniad i loga
17.00 - 19.00	loga Ashtanga
17.30 - 18.30	Erogamu
17.45 - 18.30	Seiclo Gallu Cymysg
18.30 - 19.30	Pilates
19.00 - 20.30	loga Hatha

DYDD MAWRTH

AMSER	DOSBARTH
12.15 - 13.00	Pilates Gofal Cefn
12.15 - 13.00	Seiclo Uwch
13.10 - 13.55	Nerth Craidd
13.15 - 14.00	Seiclo Gallu Cymysg
17.30 - 18.30	Ymarfer Cylchred
17.30 - 18.30	Erogamu
17.45 - 18.30	Seiclo Gallu Cymysg
18.35 - 19.20	Seiclo Gallu Cymysg
18.30 - 19.30	Zumba
19.00 - 20.00	Nofio Triathlon

DYDD MERCHER

AMSER	DOSBARTH
07.30 - 08.15	Seiclo Gallu Cymysg
09.15 - 10.00	Seiclo Gallu Cymysg
09.30 - 10.15	*Ymarfer Rhiant a Phlentyn
12.15 - 13.00	Seiclo Gallu Cymysg
12.15 - 13.00	Bodyfit
13.10 - 13.55	Pilates ar y Bêl
17.30 - 18.15	HIIT
17.30 - 18.15	Ymarfer Dumbbell
18.15 - 19.15	Pilates
18.30 - 19.30	Chwaraeon
18.30 - 19.15	Acwafit
19.30 - 20.30	loga i Bawb

DYDD IAU

AMSER	DOSBARTH
07.15 - 08.00	Nofio Triathlon
07.30 - 08.30	loga i Bawb
12.00 - 13.45	loga Gogerddan
12.15 - 13.00	Nerth Craidd
12.15 - 13.15	Seiclo Uwch
13.10 - 13.55	Pilates
17.30 - 18.30	Ymarfer Cylchred
17.30 - 18.30	Erobeg
17.45 - 18.30	Seiclo Gallu Cymysg
18.30 - 19.30	Zumba
18.30 - 19.30	Bodyfit

DYDD GWENER

AMSER	DOSBARTH
07.30 - 08.15	Seiclo Gallu Cymysg
10.30 - 11.15	Ymarfer Acwa
12.15 - 13.00	Ymarfer Cylchred
13.10 - 13.55	Ymarfer Dumbbell
16.00 - 17.00	loga Nerthol
17.00 - 18.30	loga i Bawb
17.30 - 18.15	HIIT
17.45 - 18.30	Seiclo Gallu Cymysg
18.30 - 19.30	Zumba a Siapio

DYDD SADWRN

AMSER	DOSBARTH
09.05 - 10.05	Seiclo Gallu Cymysg
09.30 - 10.30	Bodyfit
10.45 - 11.45	Pilates

DYDD SUL

AMSER	DOSBARTH
09.05 - 09.50	Seiclo Gallu Cymysg
11.00 - 12.00	Zumba

Bydd yr holl ddsbarthiadau yn gorffen 5 munud cyn yr amser a nodwyd i ganiatáu amser i newid drosodd rhwng sesiynau

* Not during school holidays

I weld pwy sy'n dysgu sesiwn ac i gael rhagor o wybodaeth ewch i'n gweddalenau



Ffôn: 01970 622280
 E-bost: sports@aber.ac.uk
www.aber.ac.uk/sportscentre/classes

Mae'r tîm rheoli'n cadw'r hawl i newid y rhaglen ar fyr rybudd

For current information please visit:
www.aber.ac.uk/sportscentre/classes/timetable

Colofn yr Is-Ganghellor



Bu dechrau'r flwyddyn academaidd newydd yn ddyddiad arwyddocaol yn y nghalendr ers imi ddechrau gweithio yn y sector addysg uwch 28 mlynedd yn ôl. Ceir ysbryd o gyffro a disgwyliad ar yr adeg hon o'r flwyddyn wrth i fyfyrwyr newydd gyrraedd

y campws am y tro cyntaf, ac wrth i'r myfyrwyr sy'n dychwelyd ddangos egni newydd wrth ailymafael ym mywyd Aber. Mae'r ffordd y mae'r sefydliad yn gweithio yn newid gêr. Daw'r saib i lif y cyfarfodydd dros yr haf i ben ac mae'r tempo'n cynyddu wrth i gydweithwyr ddychwelyd o'u gwyliau haeddiannol.

Eleni mae'r newid yn y tymor hyd yn oed yn fwy amlwg, wrth i strwythur a thimau newydd ein prifysgol ddechrau ymffurfio. Yn debyg iawn i'n Glasfyrwyr, rydym yn ceisio ymgyfarwyddo â threfn newydd. Gwn na fu'r broses o newid yn rhwydd i lawer o gydweithwyr ond, er mor anodd, mae'r camau a gymerwyd ers Ebrill 2017 wedi bod yn gwbl angenrheidiol. Mae llawer o'r arbedion a amlinellwyd yn ein Cynllun Gweithredu Cynaliadwyedd bellach wedi'u nodi neu'u cyflawni ac rwy'n hyderus fod sylfeini ariannol cadarn yn cael eu gosod ar gyfer y dyfodol.

Nid cynaliadwyedd ariannol yn unig sydd wedi'i feithrin yn ystod y blynyddoedd diwethaf. Mae ein llwyddiannau diweddar yn y tablau cynghrair a safleoedd prifysgolion yn cael eu hystyried yn batrwm i eraill yn y sector, ac yn darparu llwyfannau eraill y gallwn adeiladu arnynt a datblygu.

Wrth ein dyfarnu yn Brifysgol y Flwyddyn am Ansawdd ei Dysgu am yr ail flwyddyn yn olynol, sy'n ddigwyddiad cwbl ddigynsail, dywedodd Golygydd *The Times/Sunday Times Good University Guide* Alastair McCall, "nad oes gan yr un brifysgol arall fyfyrwyr sy'n fwy bodlon ag ansawdd eu dysgu, sy'n ganlyniad ymdrech ar y cyd i roi anghenion myfyrwyr yn gyntaf ac yn olaf." Mae'r dadansoddiad hwn - sy'n dilyn canlyniadau eithriadol yn yr ACM a Gwobr Aur y Fframwaith Rhagoriaeth Addysgu - yn deyrnged ragorol i ymroddiad staff ar draws y sefydliad. Diolch o galon i chi i gyd am yr hyn rydych wedi ei wneud ac yn parhau i'w wneud.

Mae datblygiadau cyffrous eraill ar y gorwel. Mae'r gwaith adeiladu wedi dechrau ar Gampws Arloesi a Menter Aberystwyth yng Ngogerddan, gyda'r nod o'i gwblhau yn 2020. Rydym yn parhau i gydweithio â'r Coleg Milfeddygaeth Brenhinol ar gynigion manwl i ddod â hyfforddiant milfeddygaeth i Aberystwyth ac yn gobeithio croesawu'r myfyrwyr cyntaf ym Medi 2020. Mewn partneriaeth â QinetiQ, rydym yn atgyfnerthu'r cynigion ar gyfer Canolfan Sbectrwm Genedlaethol yma yng nghanolbarth Cymru a fydd yn gwasanaethu'r DU i gyd. Byddai'r cyfleuster newydd hwn yn galluogi cwmnioedd masnachol i brofi'r technolegau diwifur diweddaraf, ysbrydoli ymchwil ac arloesi, a denu swyddi o safon uchel i'r ardal. Mi wnaeth digwyddiad ffocws diweddar ddenu mwy na 200 o gynrychiolwyr o'r byd academaidd, diwydiant a'r llywodraeth ac fe wnaeth Ysgrifennydd Cymru, Alun Cairns, ganmol y prosiect a'r Brifysgol yn ei araith.

Yn dilyn dathliadau canmlwyddiant llwyddiannus yr Adran Daearyddiaeth a Gwyddorau Daear, bydd yr Adran Gwleidyddiaeth Ryngwladol yn nodi ei chanmlwyddiant yn ystod y flwyddyn academaidd hon. Edrychaf ymlaen at groesawu'r Prif Weinidog a chyn-fyfyriwr Aber, Carwyn Jones, wrth iddo draddodi'r ddarlith gyntaf mewn cyfres arbennig o ddarlithoedd ar gyfer y canmlwyddiant a fydd, yn ystod y misoedd sydd i ddod, yn dod ag ystod o siaradwyr nodedig o draws y ddisgyblaeth at ei gilydd.

Rydym hefyd yn edrych ymlaen at ganmlwyddiant bridio planhigion yn 2019 ac, wrth i ni nesáu at Fframwaith Rhagoriaeth Ymchwil 2021, hoffwn ein gweld yn gwneud hyd yn oed fwy i amlygu a dathlu hyd a lled y gwaith ymchwil sy'n cael ei gyflawni ym mhob un o'r tair Cyfadran.

Os hoffech fynd am dro cynnar yn y bore, ymunwch â'r Canghellor a minnau am 8yb ddydd Gwener 12 Hydref wrth i ni gerdded yn ein gwisgoedd swyddogol i gicio'r bar, yn unol â thraddodiad. Mae croeso i staff, myfyrwyr a'r gymuned leol ymuno â'r orymdaith wrth inni nodi Diwrnod ein Sylfaenywyr eto eleni. Wrth edrych i'r dyfodol ar adeg o newid, mae'n addas hefyd ein bod yn cofio'n gwreiddiau ac yn edrych yn ôl a rhoi diolch i'r cymwynaswyr a'r addysgwyr brwd a'i gwnaeth hi'n bosib i sefydlu'r brifysgol rhagorol hon yn 1872. Bydded i'w harwyddair barhau. Nid byd, byd heb wybodaeth.

Yr Athro Elizabeth Treasure - Is-Ganghellor

Cais am enwebiadau ar gyfer Graddau Er Anrhydedd

Mae'r Brifysgol yn gwahodd enwebiadau am nifer o Raddau er Anrhydedd i'w cyflwyno yn ystod ei seremonïau gradd ym mis Gorffennaf 2019.

Gwahoddir staff, myfyrwyr a'r cyhoedd i enwebu unigolion am Gymrodoriaethau er Anrhydedd, Doethuriaethau er Anrhydedd, a Graddau Baglor er Anrhydedd.

Mae manylion llawn, gan gynnwys ffurflen enwebu a meini prawf cymhwysedd, i'w gweld ar-lein yn: www.aber.ac.uk/cy/about-us/honorary-awards. Rhaid cyflwyno'r enwebiadau erbyn hanner nos, **nos Sul, 14 Hydref 2018**.

Fel yr eglura Geraint Pugh, Ysgrifennydd y Brifysgol: "Gorau po fwyaf o enwebiadau a ddaw i law. Y nod yw gweld cymysgedd diddorol o unigolion yn cael eu hargymell am Wobrau er Anrhydedd - unigolion y gallwn dathlu eu llwyddiannau a'u cyfraniadau, ac a fydd yn ysbrydoli cymuned y Brifysgol gyfan."

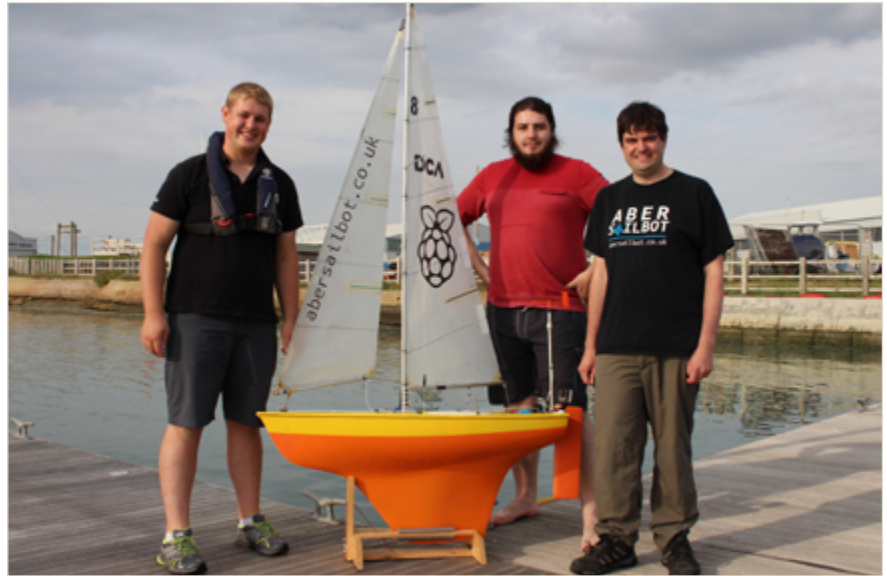
Llwyddiant i dîm AberSailbot

Mae tîm o Brifysgol Aberystwyth sy'n adeiladu robotiaid hwylio ymreolus wedi profi llwyddiant yn unfed bencampwriaeth ar ddeg Hwyllo Robotig y Byd a gynhaliwyd yn Southampton.

Enillodd tîm AberSailbot, sy'n cynnwys Tom Cartwright (myfyriwr israddedig Cyfrifiadureg), William Hogg (myfyriwr israddedig Ffiseg) a Colin Sauzé (Peiriannydd Meddalwedd Ymchwil yn yr Adran Gyfrifiadureg) yr ail safle yn y dosbarth MicroSailbot ddiwedd Awst.

Cynhelir Pencampwriaeth Hwyllo Robotig y Byd bob blwyddyn ym mhob cwr o'r byd ac mae'n agored i gychod hwylio ymreolus heb griw arnynt, hyd at 4m o hyd ac yn defnyddio'r gwynt yn unig i'w gyrru.

Bob blwyddyn, mae'r bencampwriaeth yn cynnig heriau amrywiol i brofi gwahanol agweddau ar y cwch a'i system reoli. Ymhlith yr heriau eleni roedd 'Ras Fflyd' (cwrw trionglog), 'Sgano'r Ardal', gyda'r nod o ddefnyddio cychod arwyneb ymreolaethol yn wyddonol ar gyfer arolygon, 'Osgoi Rhwystrau' sy'n anelu



Aelodau tîm AberSailbot. O'r chwith i'r dde: Tom Cartwright, William Hogg a Colin Sauzé

at her go-iawn o osgoi traffig yn y môr, a her 'Cadw'n Llonydd' i brofi gallu'r cwch i aros yn llonydd; daeth AberSailbot yn gyntaf yn y dosbarth hwn.

Meddai Tom Cartwright, un o aelodau AberSailbot: "Roedd y tîm yn falch o berfformiad y cwch yn y gystadleuaeth

ac yn gobeithio datblygu hyn ymhellach ar gyfer gwell canlyniad eto'r flwyddyn nesaf. Mae AberSailbot yn chwilio am aelodau newydd i'r tîm drwy'r amser a byddem yn falch o glywed gan unrhyw un sydd â diddordeb yn unrhyw agwedd ar y prosiect - anfonwch e-bost at sailbot@aber.ac.uk."

Gwella'r mynediad at adnodd ymchwil unigryw

Mae'r tîm Darganfod Adnoddau yn yr Adran Gwasanaethau Gwybodaeth yn gweithio i wella'r mynediad at adnodd ymchwil unigryw yn y Brifysgol - y traethodau ymchwil sy'n cael eu cynhyrchu gan ein myfyrwyr PhD ac MPhil.

Adnoddau ymchwil unigryw yw traethodau ymchwil sy'n cysylltu profiad myfyrwyr Aber a phroffil ymchwil y Brifysgol. Nid yn unig y mae'r traethodau hyn o fudd i ysgolheictod ond maent yn cynnig cyfle gwych i'r Brifysgol hyrwyddo ei hun.

Ar ôl arholiad llafar (viva) llwyddiannus ac unrhyw gywiriadau, mae copïau print ac electronig o draethawd myfyriwr yn cael eu cyflwyno i Lyfrgell y Brifysgol a chopi print yn cael ei anfon i Lyfrgell Genedlaethol Cymru. Mae copi print Aber yn cael ei gatalogio er mwyn gallu dod o hyd iddo yn Primo a threfnir iddo fod ar gael yn Llyfrgell Hugh Owen neu Lyfrgell y Gwyddorau Ffisegol. Mae'r copi electronig yn cael ei ychwanegu at Pure ac ar gael (oni bai fod embargo arno) drwy Borth Ymchwil Aberystwyth. Bydd gwasanaeth e-draethodau ar-lein y Llyfrgell Brydeinig yn gwneud

defnydd rheolaidd o'r Porth er mwyn i'n traethodau ymchwil fod ar gael drwy EThOS yn ogystal.

Mae'r tîm Darganfod Adnoddau yn bwriadu datblygu'r gwasanaeth hwn drwy gydol 2018-19 er mwyn gwneud hi'n haws dod o hyd i'r traethodau ymchwil hyn yn Primo a'r Porth Ymchwil. Gobeithiwn hefyd y bydd adrannau, myfyrwyr, a'r gwasanaethau canolog yn dymuno bod yn rhan o hyrwyddo'r adnoddau unigryw hyn.

Rydym wedi cael dechrau da arni. Yn ystod yr wythnos raddio, anfonodd Gwasanaethau Gwybodaeth drydar yn llongyfarch yr uwchraddedigion sydd â thestunau llawn eu traethodau ymchwil ar gael ar Borth Ymchwil Aberystwyth. Gwelodd bron 10,000 o bobl 18 trydriad â chysylltiadau at destunau'r traethodau ymchwil hyn a arweiniodd at 54 clic i'r Porth.

Mae ein cynlluniau yn cynnwys sicrhau bod pob adran yn gwybod sut i anfon traethodau atom, sefydlu ein hyfforddiant yn amserlenni Ysgol y Graddedigion, ac annog staff i arwain uwchraddedigion posibl at ein traethodau ymchwil yn y Porth. Dymunwn hefyd gynnal sesiynau i fyfyrwyr ddod i weld y gwahanol fathau o draethodau ymchwil sydd gennym - yn ogystal â bod yn ddefnyddiol i'w gweld, mae llawer ohonynt yn rhyfeddol o greadigol eu fformat a'u cynnwys - ac i drafod materion academaidd proffesiynol ehangach megis mynediad agored a phreifatwydd a hawlfraint.

Byddem wrth ein bodd yn clywed am syniadau ac awgrymiadau gan uwchraddedigion a chydweithwyr ar draws y Brifysgol - cysylltwch â ni e resourcediscovery@aber.ac.uk neu gg@aber.ac.uk

Myfyrwyr Cyntaf Mawrисиws Aber yn Graddio

Cynhaliodd Cangen-Gampws Mawrисиws Prifysgol Aberystwyth ei seremoni raddio gyntaf ar 25 Gorffennaf 2018.

Daeth teuluoedd, cyfeillion a chefnogwyr y myfyrwyr ynghyd i wyllo'r seremoni yn nhref lan-y-môr Flic en Flac, sydd ar lan orllewinol yr ynys. Roedd yr Athro John Grattan, yn rhinwedd ei swydd fel Dirprwy Is-Ganghellor, a'r Aelod o'r Cyngor Mr Ian MacEachern, yno'n bresennol o Brifysgol Aberystwyth.

Roedd yn achlysur i'w gofio, gyda myfyrwyr yn graddio yn y Gyfraith, y Gyfraith Droseddol, Cyfrifiadureg, Cyfrifeg a Chyllid, Cyllid Busnes, Busnes a Rheolaeth, Buses a Rheolaeth gyda'r Gyfraith, a gradd MSc Busnes Rhyngwladol.

Ar y cyd â chyflwyno graddau Baglor a Meistr, fe wnaed Athro y Gyfraith, Ved Prukash Torul yn Athro Emeritws.

Llongyfarchiadau i'n graddedigion diweddaraf, y mae llawer ohonynt eisoes wedi cael swyddi neu wrthi'n gwneud astudiaethau pellach.



Cerdyn Bws Mid Wales Travel

Mae Cerdyn Bws Mid Wales Travel 2018-19 i fyfyrwyr a staff Prifysgol Aberystwyth bellach ar gael.

Mae'r cerdyn yn costio £95 y flwyddyn, ac mae'n caniatáu i chi deithio ar holl fysiau Mid Wales Travel o fewn Aberystwyth heb gyfyngiadau; teithio rhwng campysau'n heb gyfyngiadau; a chael teithio am hanner pris ar fysiau Mid Wales Travel y tu allan i Aberystwyth.

Mae'r cerdyn yn ddilys tan 1 Mehefin 2019, a rhoddir £1 am bob cerdyn i Fadau Achub Aberystwyth a'r Borth.

Gellir prynu'r cardiau ar-lein ar: www.abersu.co.uk/travel. Bydd eich cerdyn ar gael wedyn i'w gasglu o dderbynfa Undeb y Myfyrwyr (dewch â'ch Cerdyn Aber gyda chi at ddibenion adnabod), ble bydd modd i staff dynnu llun ohonoch ar gyfer eich cerdyn bws.



Golwg ar... ApAber



Am y tair blynedd diwethaf, mae'r tîm Cymwysiadau ac Integreiddio o fewn y Gwasanaethau Gwybodaeth wedi bod yn gweithio ar gynllun ApAber, ap dwyieithog sydd ar gael am ddim i fyfyrwyr Aber ac sy'n ei gwneud hi'n haws iddynt gynllunio eu diwrnod.

Bu **Newyddion ABER** yn siarad â lola Hagen er mwyn cael gwybod mwy am ddatblygiadau diweddaraf yr ap:

Eglurwch ychydig am ApAber ac ar gyfer beth y gellir ei ddefnyddio

Mae ApAber yn darparu ffordd syml o gael mynediad at wasanaethau, systemau a gwybodaeth allweddol ar lein mewn un man cyfleus. Mae'n darparu llwybr cyflym a rhwydd i'r wybodaeth helaeth sydd ar gael i helpu myfyrwyr drwy gydol y dydd.

Trwy'r ap, gall defnyddwyr gael gafael ar wybodaeth i fyfyrwyr newydd, amserlenni bysiau, e-bost a chalendr, a gwybodaeth am y llyfrgell.

Mae ApAber hefyd yn galluogi myfyrwyr i weld eu hamserlen ddysgu a'r cofnod o'u presenoldeb, a chael hyd i wybodaeth am fodiwlau drwy'r Amgylchedd Dysgu Rhithwir.

Mae'r ap hefyd yn galluogi defnyddwyr i weld pryd mae cyfrifiaduron ar gael mewn ystafelloedd cyfrifiaduron, y defnydd o'r rhwydwaith a'r balans ar eu Cerdyn Aber.

Yn ogystal â bod ar gael ar y mwyafrif o ffonau a llechi, gellir hefyd cael hyd i ApAber drwy'r we. Mae ar gael ar y campws ac oddi arno er mwyn i ddefnyddwyr allu cael hyd i'r wybodaeth ddiweddaraf.

Gall y Brifysgol hefyd bostio negeseuon brys drwy'r ap os, er enghraifft, bydd yn rhaid canslo darlithoedd oherwydd eira trwm.

Pwy sy'n penderfynu pa wybodaeth mae defnyddwyr yn ei gweld ar ApAber?

Trwy ApAber, gall y Brifysgol ddatblygu ei theils pwrpasol ei hun, sy'n gwneud yr hyn y mae myfyrwyr yn ei weld ar yr ap yn fwy personol.

Gall y defnyddiwr hefyd addasu ApAber, drwy aildrefnu neu ddileu'r teils yn unol â'i anghenion.

"Mae ApAber yn rhwydd iawn ac yn ddefnyddiol er mwyn cael popeth sydd ei angen bob dydd fel myfyriwr gyda'i gilydd mewn un man."

Mae gan yr ap hefyd ffrydiau newyddion y gall defnyddwyr danysgrifio iddynt, megis digwyddiadau Undeb y Myfyrwyr. Mae'r ffrydiau hyn yn ddewisol ac yn cael eu rheoli gan y defnyddiwr.

Mae'r ap yn ddwyieithog, a gall defnyddwyr newid rhwng Cymraeg a Saesneg yn yr adran 'Dewisiadau Defnyddwyr' ar yr ap.

Beth fu gwaith y tîm yn ystod y tair blynedd diwethaf?

Mae'r tîm Cymwysiadau ac Integreiddio wedi gweithio ar ddatblygu, treialu, lansio ac ychwanegu nodweddion newydd sy'n galluogi'r Brifysgol i dargedu data i ddefnyddwyr.

Mae'r tîm hefyd wedi bod yn gweithio gydag Undeb y Myfyrwyr, y Gofrestrfa Academaidd, Marchnata, Gyrfaoedd ac adrannau academaidd i addasu ApAber ar gyfer eu hanghenion nhw. Er enghraifft, gwnaeth Undeb y Myfyrwyr ddefnydd helaeth o'r ap er mwyn hwyluso pleidleisio ar gyfer swyddi Swyddogion Undeb y Myfyrwyr a Chynrychiolwyr Academaidd.

"Mae ApAber wedi helpu i ddarparu campws digidol ar gyfer y Brifysgol, gan drawsnewid sut mae myfyrwyr yn derbyn gwybodaeth ac yn cael mynediad at y wasanaethau sydd gan y Brifysgol i'w cynnig - yn cynnwys Undeb y Myfyrwyr lle gwelwyd llawer iawn o ymgysylltu gan y myfyrwyr wrth bleidleisio."

Datblygwyd hefyd ddangosfwrdd ar gyfer Cynhadledd Dysgu ac Addysgu Prifysgol Aberystwyth er mwyn i'r cynrychiolwyr allu gweld rhaglen y gynhadledd a chynnig adborth.

Beth fu datblygiadau diweddaraf ApAber?

Gwnaethpwyd llawer o waith eleni i gynhyrchu mapiau adeiladau o safon uchel yn dangos lleoliadau'r prif adeiladau a'r prif ystafelloedd dysgu yn yr adeiladau hyn.

Yn ddiweddar, gwnaethom hefyd ryddhau fersiwn heb fewngofnod sy'n caniatáu mynediad allanol at ddangosfwrdd i'r cyhoedd. Mae hwn yn arbennig o ddefnyddiol ar gyfer ymwelwyr â'r Brifysgol.

Rydym bellach yn dechrau datblygu dangosfyrddau ar wahân yn benodol ar gyfer gwahanol ardaloedd yn y Brifysgol megis Undeb y Myfyrwyr, gwybodaeth myfyrwyr, y Gwasanaeth Gyrfaoedd ac adrannau academaidd.

Ble gallaf ddod o hyd i'r ap?

Mae ApAber ar gael drwy'r we yn ap.aber.ac.uk ac i'w lawrlwytho o Google Play ac Apple Store drwy chwilio am 'Prifysgol Aberystwyth'.

Mae cyfarwyddiadau ar gyfer lawrlwytho, defnyddio ac addasu'r ap ar gael

ar wefan Cwestiynau a Holir yn Aml y Gwasanaethau Gwybodaeth faq.aber.ac.uk/index.php?search=apaber





Tîm Aber yn rhedeg ras 10k ar gyfer Elusen y Flwyddyn yr Is-Ganghellor

Mae tîm o dros ugain o staff y Brifysgol wedi cofrestru i redeg ras 10k elusennol Aberystwyth er budd Elusen y Flwyddyn yr Is-Ganghellor ar gyfer 2018-19, sef Ambiwlans Awyr Cymru.

Eleni, mae'r ras, a fydd yn cael ei chynnal ddydd Sul, 9 Rhagfyr, yn nodi 20 mlynedd ers sefydlu ras 10k Aberystwyth, sydd wedi datblygu'n un o'r rasys mwyaf poblogaidd ar ffyrdd gwastad yng nghanolbarth Cymru.

Mae'r ras yn dilyn ffyrdd a llwybrau o amgylch y dref, gan fynd â'r rhedwyr ar hyd y prom, drwy'r harbwr, ac ar lan afon Rheidol cyn gorffen yn y man cofrestru ar gyfer y ras gyferbyn â phrif fynedfa Gwesty'r Marine.

Ariennir Ambiwlans Awyr Cymru gan bobl Cymru, gan ddibynnu'n llwyr ar roddion dyngarol. Mae'n rhaid i'r elusen godi dros £6.5 miliwn bob blwyddyn er mwyn cadw'r pedwar hofrennydd i hedfan dros Gymru.

Os hoffech noddi Tîm Aber, ewch i:

www.justgiving.com/fundraising/timaber10k



**Cyllid a godwyd gan
Y Loteri Genedlaethol**
as a result of money from the National Lottery



**Funding raised by
The National Lottery**
and awarded by the Her Lottery Fund



Georgie Meadows: Stitched drawings

<p>21 Medi – 16 Rhagfyr 2018</p> <p>Arddangosfa ar agor: Dydd Llun–Dydd Sadwrn, 10yb–4yp Mynediad am ddim</p> <p>YR HEN GOLEG, Prifysgol Aberystwyth, Stryd y Brenin, Aberystwyth, SY23 2AU</p>	<p>21 September – 16 December 2018</p> <p>Exhibition open: Monday–Saturday, 10am–4pm Admission free</p> <p>THE OLD COLLEGE, Aberystwyth University, King Street, Aberystwyth, SY23 2AU</p>
--	---

**Arddangosfeydd teithiol gan Wellcome Collection
Touring Exhibitions by Wellcome Collection**



Wellcome Collection is part of the Wellcome Trust. The Wellcome Trust is a charity registered in England and Wales, no. 210183. Its sole trustee is The Wellcome Trust Limited, a company registered in England and Wales, no. 2711000 (whose registered office is at 215 Euston Road, London NW1 2BE, UK). MP-5592.28/08-2018/BS

Ymunodd Elizabeth Kensler, sy'n un o gyn-fyfyrrwyr Aber, â'r Gwasanaethau Gwybodaeth yn 2002 ac mae hi bellach yn Rheolwr Gwasanaethau Cwsmeriaid ac Ymgysylltu Academaidd. Yn ogystal â'i swydd bob dydd, hi yw Cyfarwyddwr Digwyddiadau junior parkrun Aberystwyth. Bu **Newyddion** yn sgwrsio ag Elizabeth ynglŷn â'r hyn y mae'n ei hoffi am redeg ac annog eraill i redeg:

Yn ogystal â'r swydd bob dydd

Pryd a pham wnaethoch chi ddechrau rhedeg?

Roeddwn yn caru rhedeg a chwaraeon pan oeddwn yn ifanc ond wrth imi fynd yn hŷn, roeddwn yn gwneud llai o lawer.

Erbyn imi gyrraedd fy mhedwar degau roeddwn yn gweithio, roedd gennyf ddau o blant (sydd bellach yn 14 a 10), ac roeddwn yn feistr ar wneud esgusion fel bod yn rhy brysur yn y gwaith neu gyda'r plant. Roeddwn yn anystwyth, dros fy mhwsau ac yn flinedig drwy'r amser.

Pan sefydlwyd junior parkrun yn Aberystwyth dros ddwy flynedd yn ôl, dechreuais fynd â'r plant gan eu bod yn mwynhau rhedeg, a chofrestru fy hun hefyd er mwyn imi helpu drwy wirfoddoli.

Roedd y plant wrth eu bodd â'r junior parkrun o'r dechrau. Mae'n amgylchedd teuluol gwresog, cyfeillgar a hapus a chawsom groeso gan y ffyddloniaid a'r tîm gwirfoddoli yn syth.

Wrth i'r plant ddechrau rhedeg yn fwy rheolaidd, gallwn weld yr hwyl roedden nhw'n ei gael wrth redeg, a sut roedden nhw'n magu hyder wrth fwynhau rhedeg gyda phobl eraill, heb fod pwysau arnyn nhw i ennill.

Byddai'r rhieni eraill a'r gwirfoddolwyr yn sôn am eu profiadau yn rhedeg y parkrun 5k ar fore Sadwrn, ond feddyliais i byth y byddwn innau'n gallu gwneud hyn. Fodd bynnag, dechreuais fynd allan i redeg am gyfnodau byr ac roedd y plant yn fy annog bob cam o'r ffordd.



Pryd a ble wnaethoch chi redeg eich parkrun cyntaf?

O'r diwedd, ym mis Ionawr 2016, roeddwn yn nerfus iawn wrth redeg parkrun 5k Aberystwyth am y tro cyntaf ar fore Sadwrn.

Roedd hi'n gwneud gwahaniaeth mawr fod fy ffrindiau newydd o dîm gwirfoddoli'r junior parkrun a'r rhieni yn rhedeg hefyd ac yn fy nghefnogi o'r ochr.

Dwi heb edrych yn ôl ers hynny.

A beth oedd y cam nesaf ar eich siwrnai redeg?

Roedd sawl un o dîm gwirfoddoli'r junior parkrun wedi dechrau rhedeg pellter hirach ar ôl y junior parkrun er mwyn ymarfer ar gyfer gwahanol rasys. Ni ddychmygais y byddwn yn gallu rhedeg mwy na 5K ond, yn anochel, cefais fy mherswadio o'r



diwedd i ymuno â'r "Rhedwyr Dydd Sul", a'u rheol gyntaf yw na chewch chi byth ddweud "dwi ddim yn gallu".

Am y tro cyntaf mewn blynyddoedd, roeddwn wedi dod o hyd i ymarfer corff a ddaeth yn fuan ac yn gymharol rwydd yn rhan o'm patrwm wythnosol. Does dim angen rhyw ddillad/offer arbennig ar gyfer rhedeg (ar wahân i bâr o dreinyrs) a gallaf redeg ambell hanner awr wrth aros i'r plant orffen eu gweithgareddau ar ôl ysgol, yn ogystal â rhediadau sy'n cymryd mwy o amser.

Rwyf wedi magu hyder wrth redeg ac, yn raddol, wedi dod yn iachach ac yn fwy heini. Rwy'n caru'r ffaith mai rhedeg yn erbyn fy amser personol gorau a wnaif, heb boeni a oes rhywun arall yn gyflymach na mi (mae hynny'n wir bob amser!).

Fydda i byth yn gyflym nac yn osgeiddig wrth redeg, ond mae'n amhosib bellach imi ddychmygu wythnos heb fynd allan i redeg. Byddaf hyd yn oed yn pacio fy esgidiau rhedeg yn y cês ar gyfer fy ngwyliau.

Eglurwch ychydig am sut mae parkrun yn gweithio?

Bob wythnos ar ddydd Sadwrn, mewn digwyddiadau parkrun ledled y DU a thramor, gallwch ymuno â phobl eraill i redeg/cerdded/loncian 5k am ddim, a chael eich amseru.

Rhaid ichi gofrestru ymlaen llaw ond fydd hyn ddim yn cymryd mwy nag ychydig funudau www.parkrun.org.uk/register. Rhaid ichi argraffu'ch cod bar a dod ag ef i'w sganio ar ôl ichi groesi'r llinell derfyn.

Mae'r parkrun yn Aberystwyth yn dechrau am 9yb yng Nghoedlan Plascrug wrth ymyl maes parcio Argos, ac yn gorffen gyferbyn â maes chwarae'r plant. Gallwch redeg, neu gerdded neu loncian - chi biau'r dewis. Fyddwch chi byth yn olaf gan

fod aelod o'r tîm gwirfoddoli yn cerdded ar ôl pawb bob amser.

Yna, mae croeso i bawb gael diod gynnes a brecwast yn y clwb rygbi ar ôl y parkrun.

Mae parkrun yn gweithio oherwydd y bobl sy'n gwirfoddoli bob wythnos: does dim angen gwybodaeth flaenorol, dim ond parodrwydd i helpu. Mae'n wych cael rhedeg ambell wythnos, a gwirfoddoli dro arall.

Beth, yn eich barn chi, sy'n ysgogi pobl i godi o'r gwely ar y penwythnos i redeg o amgylch parc?

Ni allaf bwysleisio digon pa mor gefnogol yw amgylchedd y parkrun. Does neb yn barnu, mae pawb yn cefnogi, ac mae'r pwyslais ar symud (rhedeg/loncian/cerdded). Gallwch sgwrsio o'r dechrau i'r diwedd neu ddefnyddio'r amser i feddwl a'ch herio eich hun i symud ychydig yn gyflymach. Yn syml iawn, byddwch yn teimlo'n well ar ôl y parkrun, oherwydd y rhedeg a'r cymdeithasu.

Pam roeddech chi am fod yn gyfarwyddwr digwyddiadau'r junior parkrun a beth mae'n ei olygu?

I mi, mae gwirfoddoli yr un mor bwysig â rhedeg. Mae wir yn fraint i allu bod yn rhan o'r tîm sy'n sicrhau bod y junior parkrun yn cael ei gynnal bob dydd Sul a gweithio gyda'r gwirfoddolwyr gwych sy'n dod bob wythnos i amseru'r plant, sganio codau bar, gosod y twndis ar y llinell derfyn a tharo llaw yn erbyn dwylo'r rhedwyr ifanc ar hyd y cwrs. Y gwirfoddolwyr sy'n sicrhau bod parkrun yn digwydd.

Mae gennym ddwy Gyfarwyddwraig Digwyddiadau yn junior parkrun Aberystwyth; Jane Thorogood a sefydlodd junior parkrun yn Aberystwyth, a fi. Ni'n dwy sy'n gyfrifol am y digwyddiad yn Aberystwyth a byddwn hefyd yn Gyfarwyddwyr Rhedeg weithiau yn ystod y mis hefyd.

Mae'r Cyfarwyddwr Rhedeg/Trefnydd y Gwirfoddolwyr yn gyfrifol am y rhedeg ar ddiwrnod penodol; gan benderfynu a yw'r amodau yn addas ar gyfer y digwyddiad, yn trefnu tîm o wirfoddolwyr, a llwytho a rheoli'r canlyniadau bob wythnos.

Beth yw eich hoff beth am junior parkrun?

Mae'n fraint ac yn bleser bob amser i weld plant bach yn sgipio ar hyd llwybr y parkrun, yn chwerthin ac yn canu i'w hunain, mewn glaw neu hindda, yn codi tuswau o ddail a rhedeg fel cath i gythraul at y llinell derfyn i gymeradwyaeth a bloeddiadau anogaeth pob un ohonom.

Cynhelir parkrun 5k Aberystwyth bob dydd Sadwrn am 9yb ym Mharc Plascrug.

Cynhelir junior parkrun 2k Aberystwyth ar gyfer plant 4-14 oed bob dydd Sul am 9yb ym Mharc Plascrug.

Mae'r ddau ddigwyddiad yn rhad ac am ddim, ond cofiwch [gofrestru www.parkrun.org.uk/register](http://www.parkrun.org.uk/register) cyn dod i redeg am y tro cyntaf a chofiwch ddod â chopi wedi'i argraffu o'ch cod bar.

Buddsoddi a gwella'r campws



Maria Ferreira o Adran Ystadau'r Brifysgol sy'n disgrifio'r buddsoddiad a'r gwelliannau sydd wedi digwydd ar hyd a lled ystâd y Brifysgol yn y misoedd diwethaf:

Mae'r Brifysgol wedi parhau i fuddsoddi'n sylweddol yn yr ystâd yn

ystod y flwyddyn ddiwethaf, sydd wedi fy nghadw innau a'm cydweithwyr yn yr Adran Ystadau yn brysur.

Digwyddodd llawer iawn o waith yn ystod yr haf er mwyn gwireddu'r uchelgais o weld yr holl ddysgu israddedig yn digwydd ar Gampws Penglais erbyn dechrau'r flwyddyn academaidd newydd. Bu Tim Macy, Rheolwr Gofod y Brifysgol, yn gweithio y tu ôl i'r llenni i gydlynu symudiadau pawb i'w hardaloedd pwrpasol newydd. Roedd y prosiect hefyd yn gofyn am gydwethredu â'r Gwasanaethau Gwybodaeth i ad-drefnu dwy ystafell ddysgu yn IBERS Penglais yn ystafell ddysgu cyfrifiaduron 76 sedd.

Cafodd gwaith ei wneud hefyd yn neuaddau preswyl y Brifysgol yn ystod yr haf, yn cynnwys gosod systemau larwm tân newydd a goleuadau argyfwng sy'n profi eu hunain, a fydd yn lleihau'r adnoddau a'r drafferth o gynnal profion statudol yn y dyfodol.

Adnewyddwyd ein portffolio eiddo hefyd yn ystod y flwyddyn, ac mae'r incwm o'r rhent y mae'r Brifysgol yn ei dderbyn bellach yn elwa'n sylweddol o'r gwaith hwn. Enghraifft weledol yw Bwthyn Penglais, sydd wrth fynedfa Plas Penglais. Bu'r Bwthyn yn wag ers sawl blwyddyn ond, ar ôl ei adnewyddu y tu mewn a'r tu allan, ac ad-drefnu'r ystafelloedd mewnol i wneud y gorau o'r lle, cafodd ei osod yn llwyddiannus.



Ardal newydd i eistedd y tu ôl i'r Ganolfan Chwaraeon

Dwy brif fenter arall ar gyfer ein Tim Prosiectau a Gwasanaethau Eiddo oedd adnewyddu'r tu allan i 10 Maes Lowri, sy'n adeilad rhestredig Gradd II a oedd felly'n gofyn am gydgysylltu â CADW; ac ailwifro, ailosod ac ailaddurno Theatr y Werin yng Nghanolfan y Celfyddydau.

Mae'r Adran Ystadau hefyd ynghlwm wrth sawl prosiect amlwg megis Pantycelyn, yr Hen Goleg a'r campws Arloesi a Menter. Er nad yw'r gwaith adeiladu wedi dechrau yn achos rhai o'r prosiectau hyn, mae'r gwaith paratoi yr un mor bwysig ac yn dod yn ei flaen yn dda.

O ran tiroedd y Brifysgol, yn dilyn proses dendro gystadleuol yn gynharach yn 2018, penodwyd cwmni i gydwethio â'n staff tir mewnol i helpu wrth reoli'r ystâd o ddydd i ddydd.

Mae'r Brifysgol hefyd wedi buddsoddi am y tro cyntaf mewn Cynllun Rheoli Tirlun a fydd yn ein galluogi i fod yn rhagweithiol a chynllunio wrth reoli'r tir am yr ugain mlynedd nesaf. Mae'r gwaith hwn eisoes wedi dechrau; efallai y byddwch wedi gweld enghreifftiau yng nghoedlan Cwrt Mawr.

Rydym wrth ein bodd ein bod wedi ennill y Faner Werdd unwaith eto a bydd y faner yn chwifio ar gampws Penglais i gydnabod y cyfleusterau rhagorol a'r ymrwymiad i gynnal ardaloedd gwyrdd o safon uchel.



Bwthyn Penglais



To 10 Maes Lowri

Fel arfer, rydym wedi bod yn gwrandao ar lais ein myfyrwyr ac yn gwneud pob dim a allwn i wneud eu cyfnod yn Aberystwyth yn brofiad dymunol. Roedd adborth o'r prosiect Rho Wybod Nawr yn awgrymu bod angen mwy o ardaloedd i eistedd y tu allan, ac felly mae ardal allanol wedi'i datblygu y tu ôl i'r Ganolfan Chwaraeon, ac mae'r gwaith ar ardal yn Nghwrt Mawr H yn dod yn ei flaen. Wrth ymateb i ragor o adborth Rho Wybod Nawr, rydym wedi gosod socedi ychwanegol yn rhai o'r ystafelloedd darlithio a chysgodfan wrth aros am fws ar waelod y Piazza.

Mae buddsoddi i helpu pobl anabl hefyd yn parhau. Gweledigaeth hirdymor yw gwneud adeilad Hugh Owen yn hygyrch i bawb, ond rhaid gwneud hynny fesul cam oherwydd cynllun cymhleth yr adeilad. Yn ystod yr haf, gosodwyd dwy gilfach barcio newydd ar gyfer pobl anabl a llwybr newydd i gefn yr adeilad, gan ddarparu mynediad i lefelau B a C. Y cam nesaf fydd gosod lifft ychwanegol i alluogi mynediad i'r lloriau eraill.

Rydym hefyd yn creu cilfach anabl yn yr adeilad Ffiseg ac yn gosod mynedfa newydd er mwyn sicrhau bod hi'n haws cael mynediad. Mae'r prosiect hefyd yn cynnwys cynllun goleuadau allanol, a lledu'r llwybr i fyny rhiw Ffiseg fel na bydd yn rhaid i gerddwyr gerdded ar y ffordd.

Hyderwn y bydd myfyrwyr newydd a'r rheiny sy'n dychwelyd yn mwynhau effaith y buddsoddiadau i ystâd y Brifysgol.



Prif Fynedfa Ffiseg

Colofn UMAber

Yma yn UMAber, caiff Swyddogion Undeb y Myfyrwyr eu hethol bob blwyddyn gan fyfyrwyr Aber a'u cynorthwyo gan dîm o 13 o staff.



Mae ein staff wedi'u strwythuro i bedwar tîm – Cymorth a Chynrychiolaeth, Cyfleoedd Myfyrwyr, Cyllid ac Adnoddau, a Chyfathrebu ac Ymgysylltu.

Mae'r golofn hon o Newyddion Aber yn canolbwyntio ar y Tîm Cymorth a Chynrychiolaeth sy'n gweithio i sicrhau bod myfyrwyr yn hapus ac yn iach ac mai myfyrwyr sy'n cael y gair olaf.

Mae pedwar aelod o staff amser-llawn yn y Tîm Cymorth a Chynrychiolaeth:

Martin Dodd – Rheolwr Cymorth a Chynrychiolaeth Myfyrwyr

Mae Martin gydag Undeb y Myfyrwyr ers Hydref 2016, ac ef sy'n gyfrifol am reoli, datblygu a chyflwyno Gwasanaeth Cyngori Annibynnol UMAber yn effeithiol a democratiaeth o safon uchel a darparu cynrychiolwyr myfyrwyr/academaidd.

Amy Goodwin – Cydlynnydd Cynrychiolwyr a Gwirfoddoli

Ymunodd Amy ag UMAber yn Ionawr 2018. Mae hi'n cynorthwyo Cynrychiolwyr Academaidd Myfyrwyr ac yn gweithio i ddatblygu'r system yn cynnwys etholiadau a hyfforddiant.

Amy sydd hefyd yn hwyluso gwirfoddoli yn Undeb y Myfyrwyr, drwy helpu i ddod â gwirfoddolwyr o blith y myfyrwyr a mudiadau lleol at ei gilydd a threfnu prosiectau untro.

Mae Amy hefyd yn datblygu ac yn cynorthwyo ein Gwirfoddolwyr Tîm A (mewn crysau-t coch) sy'n helpu i groesawu myfyrwyr newydd, eu cynorthwyo i ymgartrefu, rhoi cyfarwyddiadau, a gweithio gydag Ambiwlans Sant Ioan yn y dref yn y nos yn ystod Wythnos y Glas, yn ogystal â helpu ar ddiwrnodau agored ac mewn digwyddiadau eraill yn Undeb y Myfyrwyr.

Angie Terry – Ymgynghorydd Myfyrwyr

Mae Angie hefyd wedi bod gyda ni ers Ionawr 2018. Mae hi'n darparu gwybodaeth, cyngor ac eiriolaeth annibynnol o safon uchel ar gyfer holl fyfyrwyr cofrestredig Aber. Er mai cefnogi myfyrwyr mewn anghydfod â'r Brifysgol y mae'r gwasanaeth Cyngori fel arfer, mae Angie hefyd yn cefnogi myfyrwyr drwy roi cyngor ynglŷn â thai, arian a lles, naill ai drwy gyfarfodydd personol neu drwy e-bost. Mae gan y Gwasanaeth Cyngori hefyd ystod o wybodaeth ar-lein y gall myfyrwyr ei defnyddio o wefan Undeb y Myfyrwyr.

Steph East – Cydlynnydd Llais Myfyrwyr

Mae Steph yn gweithio i alluogi myfyrwyr ac arweinwyr myfyrwyr i gael llais cryf sy'n llywio Undeb y Myfyrwyr a thu hwnt.

Mae Steph yn hwyluso ystod o etholiadau drwy gydol y flwyddyn ac yn cefnogi ein prif gyfarfodydd democrataidd a elwir yn barthau, a'r Senedd.

Gall unrhyw fyfyrwr gyflwyno syniad ar lein ynglŷn â'r hyn y dylai Undeb y Myfyrwyr ei wneud neu ei gredu, ac os bydd yn cael ei basio, bydd yn rhan o bolisi Undeb y Myfyrwyr am dair blynedd.

Mae Steph yn gweithio yn Undeb y Myfyrwyr ers Awst 2018 a bydd gyda ni am gyfnod dros dro tra bo deiliad arferol y swydd, Chris Parry, yn cydlynu gwaith Cyfathrebu yn ystod cyfnod mamolaeth.

Trish McGrath – Prif Swyddog Gweithredol UMAber

Fy ngwaith ymchwil

Enillodd Jamie Terrill radd BA mewn Astudiaethau Ffilm a Theledu a gradd MA mewn Astudiaethau Ffilm o'r Adran Astudiaethau Theatr, Ffilm a Theledu, cyn dechrau astudio ar gyfer PhD.

Disgrifwch eich gwaith ymchwil PhD yn gryno.

Nod fy ngwaith ymchwil yw ymchwilio i rôl a phwysigrwydd y sinema ym mywyd y Gymru wledig o ddydd i ddydd, cyn 1970.

Er mwyn gwneud hyn, astudiais ffynonellau archifyddol yn gyntaf i ddeall ehangiad a datblygiad technoleg ffilmiau yng Nghymru a'i hardaloedd gwledig o'r 1890au i'r 1930au.

Yn fwy diweddar, dosbarthais holiadur a chynnal cyfres o gyfweiliadau i gasglu ynghyd atgofion o fynd i'r sinema ymhlith y Cymry gwledig. Wrth wneud hyn, rwyf wedi gallu ystyried hanes cymdeithasol llafar yr ardal, sy'n bwysig ar gyfer ymchwilio hanes oddi isod.

Rwyf ar fin dechrau fy mlwyddyn yn ysgrifennu ac mae canfyddiadau'r gwaith ymchwil yn dechrau dod yn glir.

Disgrifwch ddiwrnod nodweddiadol i chi.

Ar gyfer hanner cyntaf fy PhD, treuliais bron bob dydd yn pori drwy archif papurau newydd Llyfrgell Genedlaethol Cymru, yn olrhain darnau o hanes y sinema ac yn dysgu cymaint â phosibl am hanes cymdeithasol Aberystwyth (yr ardal ar gyfer f'astudiaeth achos).

Ar hyn o bryd, rwy'n treulio fy nyddiau yn trawsgrifio cyfweiliadau ac yn ysgrifennu fy mhennod nesaf (a'r olaf, gobeithio).

Yn fy amser hamdden, rwy'n mwynhau recordio cerddoriaeth a darllen hunangofiannau.

Beth sy'n rhoi'r mwyaf o foddhad i chi?

Rwyf wedi gwir fwynhau'r cyfleoedd i gyflwyno fy ngwaith ymchwil yn gyhoeddus. Bûm yn cydgyflwyno digwyddiad gyda'r nos yn Amgueddfa Ceredigion gyda Francine Stock o BBC Radio 4 yn ddiweddar, lle buom yn trafod hanes y sinema yn Aberystwyth gerbron cynulleidfa anacademaidd.

Yn yr un modd, mae dysgu israddedigion wedi bod yn brofiad gwych, hyd yn oed wrth farcio aseiniadau!

I mi, mae'n bwysig fod fy ngwaith ymchwil yn cael rhyw fath o effaith gyhoeddus, yn enwedig gan fy mod i'n

ymchwilio i hanes lleol.

Beth yw'r her fwyaf?

Trawsgrifio cyfweiliadau. Does dim byd gwaeth. Mae gwranddo ar eich llais eich hun wedi'i arafu 50% yn arteithiol.

Roedd hi'n dipyn o her hefyd addasu i amserlen waith roeddwn wedi'i gosod ar fy nghyfer fy hun, yn enwedig ar ôl bod mewn swydd llawn amser. Rwy'n gorfod fy nhrin fy hun fel plentyn bach a gwobrwyo fy hun am ymddygiad da. Er enghraifft, "gelli di wylïo awr o Netflix amser cinio os gwnei di ysgrifennu 1000 o eiriau cyn 1 o'r gloch".



Sinema'r Rink a agorodd yn 1913 yn hen lawr sglefrïo Aberystwyth, gyferbyn â llyfrgell bresennol y dref. Credyd: Llyfrgell Genedlaethol Cymru

Symudoledd Staff - Ysbrydoli, Gwella a Datblygu



Mae Prifysgol Aberystwyth yn falch ei bod hi'n gymuned agored sy'n croesawu myfyrwr a staff o bob cwr o'r byd.

Mae'r Brifysgol yn Aelod Siartredig o'r rhaglen Erasmus, sef menter gan yr Undeb Ewropeaidd i chwalu'r ffiniau rhwng diwylliannau drwy ddarparu llwyfan sy'n galluogi unigolion i ymweld â sefydliadau yn yr UE, i weithio neu astudio, a datblygu perthnasau a rhwydweithiau newydd.

Drwy Erasmus, mae myfyrwyr yn cael cyfle i fynd dramor i astudio neu weithio fel rhan o'u gradd. Ond beth am staff?

Mae'r rhaglen Erasmus ym Mhrifysgol Aberystwyth hefyd yn cynnig cyfle i staff academiaidd neu weinyddol ymweld â sefydliad yn yr UE (prifysgol neu gwmni) am hyd at bum niwrnod i ddysgu, cysgodi yn y gwaith, rhwydweithio neu gymryd rhan mewn seminarau, gweithdai neu hyfforddiant iaith, a llawer mwy.

Yn ystod y pum mlynedd diwethaf, mae aelodau staff o Aberystwyth wedi mynd i ddwsinau o leoedd o amgylch Ewrop, yn cynnwys Athen, Paris, a Volda, Norwy ac yn achos Fred Stanton, Tallinn, Estonia.

Yma, mae Fred, Swyddog Cyfnewid Rhyngwladol, yn sôn rhywfaint wrthym am y cymhelliant y tu ôl i'w ddymuniaid i gael lle ar gynllun Symudoledd Staff.

Sut daethoch chi i wybod am y cyfle hwn?

Roeddwn wedi clywed am Symudoledd Staff ac edrychais amdano ar dudalennau gwe'r Swyddfa Ryngwladol. Cefais ragor o wybodaeth gan y Tîm Erasmus ynglŷn â ble gallwn fynd a pha fath o gyfleoedd oedd ar gael. Fe wnaethon nhw hefyd sôn fod Prifysgol Tallinn, Estonia wedi cysylltu â nhw ynglŷn â phartneriaeth. Doeddwn i erioed wedi bod i Estonia ac roedd gennyf ddi-ddordeb mewn ymweld â'r lle. Roeddwn hefyd am ddysgu sut roedd cydweithwyr mewn prifysgol ar ochr arall y cyfandir yn gwneud gwaith tebyg i fi.

Pam gwnaethoch chi benderfynu ar y Cyfnewid hwn?

Fel cyn-fyfyriwr Erasmus, rwy'n gwybod am fanteision cyfnewid syniadau a meithrin cysylltiadau â diwylliant arall.

Roeddwn hefyd yn edrych ymlaen at drafod partneriaethau â gwahanol brifysgolion er mwyn cael rhagor o gyfleoedd i gyfnewid, a throi hynny o bosib yn fwy o fyfyrwyr rhyngwladol ar gyfer Aber. Nid oes gennym bartneriaid yn y gwledydd Baltig ar hyn o bryd, ac nid yw Tallinn mewn partneriaeth ag

unrhyw brifysgol yng Nghymru, felly mae'n fanteisiol i'r ddwy wlad fach feithrin cysylltiadau â'i gilydd. Bydd hyn o help wrth wella ein poblogrwydd ymhlith myfyrwyr tramor, yma ac yn Tallinn.

Felly, roedd Symudoledd Staff o fudd i'r Brifysgol a minnau ar yr un pryd. Llwyddais i gwrdd â gweithiwr oedd yn gwneud yr un gwaith â mi ym Mhrifysgol Tallinn i drafod prosesau newydd ac ymchwilio i wahanol ddulliau o weithio, ac mae gan y Brifysgol bellach bartneriaeth newydd yn y gwaith. Roedd pawb ar eu hennill.

Beth oedd uchafbwyntiau eich profiad?

Hwn oedd y tro cyntaf imi gael y cyfle i negodi'n broffesiynol. Ar ben hynny, roedd cwrdd â chydweithwyr mewn swyddi tebyg i mi yn help i ddeall fod biwrocratiaeth yn y sector Addysg Uwch yn gyffredin i bawb; mae pawb yn yr un cwch - gormod o waith heb ddigon o oriau yn y dydd.

Yr hyn roeddwn i wir yn ei hoffi oedd trafod eu gweithdrefnau gweinyddu a'u dulliau o farchnata syniadau. Ymhlith hyn i gyd, cefais gyfle i ddysgu am hanes Prifysgol Tallinn a chanfod sut gallem ni gael partneriaeth a fyddai o fudd i'r ddwy brifysgol.



Sut gwnaethoch chi elwa o'r profiad hwn, yn broffesiynol ac yn bersonol?

Er bod Estonia yn yr UE, mae hi'n wlad wahanol iawn i wledydd eraill rwyf wedi ymweld â nhw. Gan nad oedd gennyf syniad beth i'w ddisgwyl, roeddwn i'n teimlo braidd yn anghysurus.

O ran gwaith, cefais gyfle i feithrin hyder i fentro y tu allan i'm byd bach fy hun a bod yn fwy hyblyg. Rwy'n teimlo'n fwy hyderus o ran fy sgiliau fy hun bellach a'm gallu i gyflawni'r hyn sy'n ddisgwyledig ohonof i ac, a dweud y gwir, rwy'n teimlo'n fwy bodlon â'm gwaith. Rwy'n chwilio'n gyson am ffyrdd i wella fy mherfformiad, cymryd risgiau a chwilio am ragor o gyfleoedd i wella fy mhrofiad gwaith.

Rwy'n gwybod fy mod i'n rhan o ddarlun mwy, a bod staff o sefydliadau eraill yn gallu bod yn wahanol iawn yn ddiwylliannol, a bod byd o wahaniaeth rhyngom yn ddaearyddol, ond eto i gyd yr un yw'r amcan - creu profiad gwych i fyfyrwyr.

A fydddech chi'n argymhell Symudoledd Staff i gydweithwyr?

Mwynheais y profiad yn fawr. Roedd yn hawdd i'w drefnu ac yn cael ei ariannu'n llawn, felly roedd fy adran yn hapus. Dyma un o'r profiadau gorau imi ei gael yn y swydd yma, felly byddwn, byddwn yn ei argymhell yn bendant.

Cydnabyddiaeth am gyfraniad at fywyd LGBT+

Mae Ruth Fowler, Swyddog Cyfathrebu a Chydraddoldeb yn Adran Adnoddau Dynol Prifysgol Aberystwyth, wedi'i henwi'n un o'r 40 person mwyaf dylanwadol LGBT+ yng Nghymru.

Disgrifir Ruth fel "seren ddisglair" yn Rhestr Binc *WalesOnline* sy'n datlu'r bobl sydd wedi cyfrannu at fywyd LGBT+ yng Nghymru dros y flwyddyn ddiwethaf.

Mae Ruth yn cydlynu Enfys Aber, rhwydwaith lesbiaid, hoyw, deurywiol a thrawsrywiol staff Prifysgol Aberystwyth.

Sefydodd Ruth Aberration hefyd, a gefnogir gan y Brifysgol ac sy'n cynnal rhaglen flynyddol o ddigwyddiadau LGBT+ yng nghanolbarth Cymru.

Yn 2018, bu Enfys Aber yn cyd-weithio gyda'r grŵp cymunedol SpringOut er mwyn mynd ag Aberration ar daith, y cyntaf o'i math o amgylch Cymru. Roedd y rhaglen yn cynnwys perfformiadau yn yr L Festival yn Llandudno, yr Eisteddfod



Genedlaethol yng Nghaerdydd, Canolfan y Celfyddydau Aberystwyth a Galeri Caernarfon.

Mae'r Rhestr Binc, sydd yn ei phedwaredd blwyddyn, yn cael ei dewis gan banel o bobl o gymuned yr LGBT+, aelodau Pride Cymru a staff *WalesOnline*. Yn 2018, cynigwyd enwebiadau am y tro cyntaf gan ddarlennwyr *WalesOnline*.

Penodiad i Goleg Adolygu Cymheiriaid Cymrodoriaeth Arweinwyr y Dyfodol



Penodwyd Dr Jamie Medhurst, Pennaeth yr Adran Astudiaethau Theatr, Ffilm a Theledu, yn aelod o Goleg Adolygu Cymheiriaid Cymrodoriaeth Arweinwyr y Dyfodol sy'n cael ei redeg gan Ymchwil ac Arloesi yn y DU (UKRI).

Mae Cymrodoriaeth Arweinwyr y Dyfodol yn rhaglen flaenllaw i gefnogi ymchwilwyr ar ddechrau eu gyrfaedd ac arloeswyr sydd â photensial eithriadol mewn prifysgolion, busnesau cofrestredig yn y DU, ac amgylcheddau eraill sy'n ymwneud ag ymchwil a defnyddwyr, gan gynnwys sefydliadau a labordai'r cyngor ymchwil. Mae Cymrodoriaeth Arweinwyr y Dyfodol yn fuddsoddiad sylweddol mewn ymchwil ac arloesedd, gyda £900 miliwn o fuddsoddiad yn cael ei wneud i gefnogi cymrodoriaethau o hyd at saith mlynedd.

Ysgrifau Coffa

Yr Athro Ian Fletcher QC (1944-2018)



Ganed Ian Fletcher yn Swydd Efrog, a bu'n astudio'r gyfraith yng Nghaergrawnt a Thulane. Ymunodd â staff Adran y Gyfraith yn Aberystwyth yn 1967 fel darlithydd cyswllt.

Fe'i penodwyd yn uwch ddarlithydd yn 1978, Darlennydd yn 1983 ac yna i gadair yn 1986. Bu lan yn bennaeth yr Adran o 1985-88.

Fodd bynnag, ei ddiddordeb yn y Gyfraith Ewropeaidd, a'r Farchnad Gyffredin yn fwyaf arbennig a roddodd ei stamp ar raglen gyfraith Aberystwyth. Roedd yr Adran yn un o'r rhai cyntaf yn y wlad i gyflwyno cwrs ar yr hyn sydd bellach yn

Gyfraith yr Undeb Ewropeaidd.

Bu'n warden Neuadd Carpenter am flynyddoedd lawer a bydd llawer o'n cyn-fyfyrwyr yn ei gofio yn y rôl honno. Roedd lan hefyd yn gricedwr brwd ac yn un o sêr y tîm criced hŷn.

Datblygodd lan enw fel un o'r prif ysgolheigion ym maes y Gyfraith Ansoffedd. Yn 1991, fe'i penodwyd yn Athro Cyfraith Fasnachol ym Mhrif Uned y Gyfraith Ansoffedd yng Nghanolfan Astudiaethau Cyfraith Fasnachol, Queen Mary a Choleg Westfield. Yn 2001, symudodd i Goleg Prifysgol Llundain i gadair mewn Cyfraith Fasnachol Ryngwladol. Am flynyddoedd lawer bu'n Feinciwr yn Lincolns Inn. Fe'i penodwyd yn Gwnsler y Frenhines (Honoris Causa) yn 2013.

Bydd colled ar ei ôl fel cydweithiwr a chyfaill hael oedd â diddordeb ym mhawb. Cyflawnodd lawer yn ei yrfa ac mae'n gadael gwaddol gwerthfawr ym myd y gyfraith ac ysgolheictod.

Penodiadau

Croeso cynnes i gydweithwyr a ymunodd â'r Brifysgol yn y misoedd diwethaf, gan gynnwys:

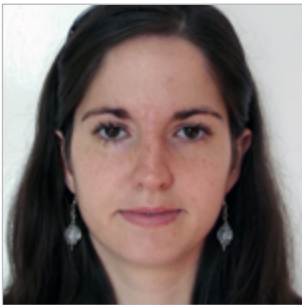
Athrofa y Gwyddorau Biolegol, Amgylcheddol a Gwledig



Ymunodd y **Dr Muhammad Naveed Arshad** ag IBERS fel Modelwr Ôl-ddoethurol. Cafodd Naveed ei PhD gan yr Adran Agronomeg ym Mhrifysgol Amaethyddiaeth Faisalabad-Pakistan, gan wneud y gwaith ymchwil i'w ddoethuriaeth ym Mhrifysgol Califfornia, Davis, UDA. Mae ganddo brofiad helaeth o

Astudiaethau Newid yn yr Hinsawdd gan ddefnyddio Modelu Cnydau a Synhwyr o Bell /GIS. Mae ei waith ar hyn o bryd yn canolbwyntio ar botensial cynhyrchu amaethyddol Cymru.

Adran Daearyddiaeth a Gwyddorau Daeear



Mae'r **Dr Melissa Chapot** yn gymrawd ymchwil ôl-ddoethurol newydd yn Adran Daearyddiaeth a Gwyddorau Daeear. Bydd hi'n cydweithio â'r Athro Geoff Duller i bennu dyddiad ar newidiadau technolegol mewn safleoedd archeolegol o Oes y Cerrig yn Sambia, yn rhan o'r prosiect 'Archwilio i Wreiddiau Dwf'n Ymddygiad y Ddynolryw'.

Adran Cyfrifiadureg



Mae'r **Dr Yanpeng Qu** wedi dychwelyd i Adran Cyfrifiadureg yn Gymrawd Ymchwil Sêr Cymru II COFUND. Bu Yanpeng yma yn Aberystwyth am ddwy flynedd yn fyfyrwr cyddoethurol, ac fe gafodd ei PhD o Brifysgol Dechnoleg Dalian. Mae ei brosiect yn canolbwyntio ar ddiagnosis â chymorth cyfrifiaduron ar sail cyfrifiadura gronynnol hierarchaidd.

Mae'r **Dr Yanfei Lan** wedi'i benodi'n Gymrawd Ymchwil Sêr Cymru II COFUND yn Adran Cyfrifiadureg hefyd. Mae ei waith ymchwil ef yn canolbwyntio ar optimeiddio ac algorithmau logisteg a chadwyni cyflenwi.



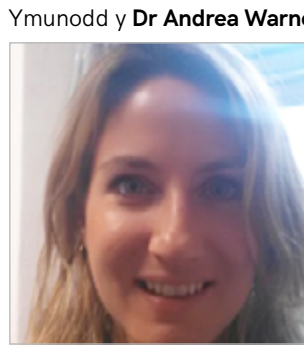
Ysgol Fusnes Aberystwyth



Daeth **Jonathan Fry** i'r Ysgol i fod yn Ddarlithydd Busnes a Rheolaeth (Cyfrwng Cymraeg). Ac yntau'n hanu o Gaerdydd, bu'n astudio ym Mhrifysgol Fetropolitanaid Caerdydd, gan raddio â gradd BA (Anrh) Rheoli Digwyddiadau, PgC Ymchwil Gymdeithasol Gymwysedig, MPhil a TAR (PcET). Yn

2012, sefydlodd Jonathan ei fusnes cloriannu digwyddiadau, Event Rater Ltd. Enillodd y cwmni y wobwr 'Ddigidol Orau' yng Ngwobrau Menter Banc Lloyds 2014 (Rhagbrofion Cymru a De-Orllewin Lloegr). Mae ganddo brofiad o weithio i CBAC fel arholwr a safonwr i'r cymhwyster Gweithredu Digwyddiadau.

Adran Gwleidyddiaeth Ryngwladol



Ymunodd y **Dr Andrea Warnecke** ag Adran Gwleidyddiaeth Ryngwladol fel Cymrawd Marie Skłodowska-Curie. Enillodd ei PhD yn y Gwyddorau Gwleidyddol a Chymdeithasol o'r Sefydliad Prifysgol Ewropeaidd, Fflorens. Mae ei phrosiect newydd, POLINGO, yn dadansoddi rhyngwynebau anffurfiol rhwng ffurfiau ar rym a seilir ar wladwriaethau a rhai anwladwriaethol a'u goblygiadau o ran eu dilysrwydd mewn llywodraethu byd-eang.

Adran Seicoleg



Daeth y **Dr Alexander Taylor** i'r adran i fod yn ddarlithydd. Daeth o Brifysgol Dwyrain Anglia, lle y bu'n gweithio ar sawl prosiect ymchwil a gwneud gwaith dysgu. Mae wedi gwneud gwaith ymchwil i ddementia, rheolaeth emosiynau, triniaethau seicoffarmacolegol, gweithredu rhwydweithiau niwraidd, heneiddio a lles yn ystod ei amser ym Mhrifysgol Reading, y Sefydliad Strôc a Dementia (Prifysgol Ludwig Maximilian) a Phrifysgol Southampton. Ar hyn o bryd mae ei waith yn canolbwyntio ar ddatblygu modelau o orbryder mewn oedolion hŷn a'u defnyddio i brofi canlyniadau ymdriniaethau lles a ffisiolegol.

Canolfan y Celfyddydau Aberystwyth

Macbeth - Merely Theatre



Dydd Mercher 24 Hydref
CARIAD • RHYFEL • DEWINIAETH
• LLOFRUDDIAETH •
GWALLGOFRWYDD

Mae uchelgais cwmpwl yn dinistrio teymas yr Alban. Mae meddwl brenin yn cael ei wenwyno gan broffwydoliaeth, grym a pharanoia. Mae cenedl yn cael ei harwain at y lladdfa. Er mwyn amddiffyn eu byd, rhaid i'r sawl sy'n colli mwyaf godi uchaf.

www.aberystwythartscentre.co.uk/cy/theatre/macbeth-1



Meic Stevens

Dydd Iau 1 Tachwedd

Heb os, dyma un o ffigyrau canolog y byd canu cyfoes Cymraeg ers y 1970au. Mae Meic wedi cyfansoddi a pherfformio nifer helaeth o ganeuon yn ei ffordd greadigol ac unigryw ei hun ers pedwar degawd... ac mae'n dal i fod mor boblogaidd ac erioed.

www.aberystwythartscentre.co.uk/cy/music/meic-stevens

Chris Ramsey (The just happy to get out of the house tour)

Dydd Sadwrn 17 Tachwedd

Digrifwr stand-yp arobryn sydd wedi ennill canmoliaeth y beirniaid, cyflwynydd ei sioe adloniant ei hun ar y teledu a sioe stand-yp ar Comedy Central, gwestai rheolaidd ar *Celebrity Juice* a'r unig berson erioed i roi Katie Hopkins yn ei lle; bydd Chris Ramsey yn mynd â'i sioe fyw NEWYDD ar gyfer 2018 ar daith i wahanol leoliadau yr hydref hwn ar ôl gwerthu allan yn y gwanwyn.



www.aberystwythartscentre.co.uk/cy/node/35436



Gwnewch yn siŵr eich bod yn codi rhaglen Canolfan y Celfyddydau ar gyfer tymor yr hydref, sydd hefyd ar gael ar y wefan:
www.aberystwythartscentre.co.uk

Arddangosfeydd yr Ysgol Gelf

Mae Oriol yr Ysgol Gelf ar agor o ddydd Llun tan ddydd Gwener, 10yb tan 5yh. Mynediad yn rhad ac am ddim.

David Ferry: The Ruin of Picturesque Britain

8 Hydref - 9 Tachwedd 2018

Teithlyfrau darluniadol wedi dyddio sy'n portreadu tirlun delfrydol yw'r deunydd crai ar gyfer gweithiau celf David Ferry. Mae'r llyfrau darluniau mae Ferry yn eu defnyddio i'w cael mewn siopau elusen ar y stryd fawr. Maent wedi eu rhywgo a'u taflu o'r neilltu gan eu cyn-berchnogion, ac yn dangos Prydain cyn dirywiad y degawdau diwethaf.



'Connected Forms. White marble, resin and paint', David Ferry, 2015/16, Argraffwyd â sgrîn. Rhan o gyfres 'Public Sculpture in England' sydd ar fenthg i'r Ymddiriedolaeth Genedlaethol.

Travelling Through: Landscapes/ Landmarks/Legacies

12 Hydref 2018 - 8 Chwefror 2019

Mae *Travelling Through*, a ddaw o gasgliad helaeth yr Ysgol Gelf, yn teithio drwy bum canrif o ddiwylliant gweledol yn amrywio o dirweddau addurnol a darluniadwy i ffotograffau teithiau'r bedwaredd ganrif ar bymtheg, posteri Rheilffordd Danddaearol Llundain yn yr ugeinfed ganrif ac ymatebion cyfoes ein hamgylchedd i amryw gyfryngau.

Mae'r arddangosfa, sydd wedi'i churadu gan Dr Harry Heuser, yn edrych ar y berthynas rhwng twristiaeth a chelf tirweddau, rhwng mwynhau golygfeydd enwog twristaidd a chynhyrchu golwg bersonol arnynt, rhwng profiad sydyn ein teithiau a'r ôl troed carbon y byddwn yn ei adael ar ôl.



'Platform Two', Steve Whitehead, 1985, olew ac alcyd ar ganfas.