

NEWYDDION Aber

*Aberystwyth... un o'r llefydd gorau yn y byd
i fod yn fyfyrwr*

RHIFYN 14
Awst 2013



Campws arloesi £35m

Cyhoeddodd y Brifysgol gynlluniau i fuddsoddi £35m i ddatblygu Campws Ymchwil ac Arloesi newydd yng Ngogerddan, sef Campws Aberystwyth ar gyfer Arloesi a Lledaenu.

Bydd y BBSRC yn buddsoddi hyd at £14.5m er mwyn cynorthwyo i sefydlu'r Campws Arloesi a Lledaenu ar gyfer bwyd ac ynni adnewyddadwy ac fe fydd yn bartner allweddol wrth weithredu'r prosiect arloesol hwn. Disgwylir i gyfraniadau gan randdeiliaid eraill, gan gynnwys y Brifysgol, ddod â chyfanswm y buddsoddiad yn y prosiect hwn i dros £35miliwn.

O'r cyfanswm a fuddsoddir, clustnodwyd hyd at £2.5m i ddatblygu Canolfan Ymchwil Ucheldir Pwllpeiran ger Aberystwyth (yn amodol ar gytuno ar y les terfynol gyda Llywodraeth Cymru), adnodd unigryw a fydd yn canolbwyntio ar ehangu a gwella amaethyddiaeth yr ucheldir drwy ymchwil arloesol, hyfforddiant a datblygu.

Bydd y Campws Arloesi a Lledaenu yn cynnwys canolfan hyfforddi sy'n canolbwyntio ar fasnach, a bydd yn galluogi nifer o adrannau'r Brifysgol i weithio gydag IBERS i ddatblygu'r bio-economi.

Bydd isadeiledd a chyfleusterau newydd yn cael eu datblygu i ddenu cwmnïau ac ymchwilwyr sydd â diddordeb mewn creu cynnyrch masnachol llwyddiannus yn seiliedig ar ddulliau modern o fridio planhigion.

Mae disgwyl i'r gwaith o ddatblygu Campws Aberystwyth ar gyfer Arloesi a Lledaenu ddechrau yn 2014 a gobeithir ei gwblhau erbyn mis Mawrth 2015.

2 Graddio



4 Cystadleuaeth
Ffotograffig
IBERS



7 Dirprwyaeth
o Tsiena



10 Gwella
Cyfleusterau TG



13 Pobl Aber



Cyhoeddir **NEWYDDION** Aber gan **Cyfathrebu a Materion Cyhoeddus**, Prifysgol Aberystwyth.

Ffon 01970 622946.

E-bost: cyfathrebu@aber.ac.uk

Bydd y rhifyn nesaf o **NEWYDDION** Aber ar gael ym mis **Medi 2013**.

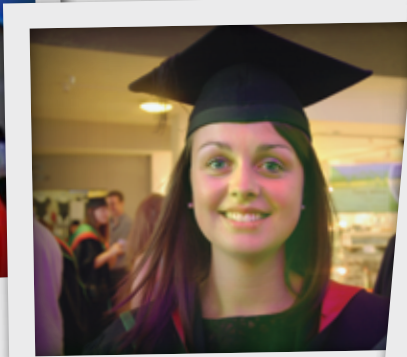
Dyddiad cau ar gyfer y rhifyn nesaf yw **Dydd Mercher 30ain Awst**.

Graddio 2013

Detholiad o raddedigion a fu'n dathlu eu llwyddiannau yn y seremonïau graddio yn ystod 9-12 Gorffennaf eleni.



Graddiodd Alexandros Giagkos a oedd eisoes wedi graddio ac ennill ei radd meistr yma, gyda PhD mewn Cyfrifadureg. Mae Alexandros wedi sicrhau lle yn gydymaith ymchwil yn yr Adran Cyfrifadureg.



Graddiodd Siân Elen Jones yn y Gyfraith a Chymraeg a derbyniodd ddwy wobwr adrannol - Gwobr Syr William Mars-Jones a Gwobr Calcott Pryce.



Graddiodd John Rowlands, 77 oed gydag MPhil mewn Hanes. Roedd ganddo eisoes radd mewn Peirianeg Sifil a Thrafnidiaeth a Chynllunio Amgylcheddol.



Huw Owen, Swyddog Ymchwil yng Nghanolfan Mercator a raddiodd gydag MPhil.



Enillodd Cei Whitehouse, aelod o staff gweinyddol yr Adran Hanes a Hanes Cymru, radd MA mewn Hanes Canoloesol.



Solveig Andvig o Norway a raddiodd mewn Astroffiseg.



Jack Evershed, ffermwr defaid 54 oed o Glarach a raddiodd gyda gradd Meistr mewn Gweinyddu Busnes, ar ôl astudio'r cwrs yn rhan amser am bedair blynedd.



Rachel Adamson a raddiodd mewn Ffrangeg a Sbaeneg gyda'i thad, John, a raddiodd mewn Ffrangeg ym Mhrifysgol Aberystwyth 30 mlynedd yn ôl.

COLOFN YR IS-GANGHELLOR

Daeth y Graddio i ben am flwyddyn arall. Wrth ysgrifennu hwn rwy'n teimlo rhyw gymaint o ryddhad (pe bai ond am y ffaith fod traed dyn yn mynd yn reit boenus ar ôl 4 diwrnod llawn o seremonïau graddio, ac mae ysgwyd llaw 2,700 o weithiau yn waith caletach nag y byddech chi'n ei dybio), ond hefyd rwy'n teimlo peth chwithdod, am fod y graddio yn ddi-os yn un o uchafbwyntiau blwyddyn y Brifysgol. Nid yn unig am fod y graddio'n achlysur o ddathlu gwirioneddol, a'n bod ni fel staff y Brifysgol yn cael rhannu'r diwrnod a chyd-ddathlu cyflawniadau ein graddedigion â chyfeillion, teuluoedd a chefnogwyr. Nid yn unig am fod Canolfan y Celfyddydau, a champws cyfan Penglais yn wir, yn brysur, a'r dref yn llawn teuluoedd serchog. Yr hyn rwy'n ei fwynhau'n bennaf oll yw'r ymdeimlad amlwg fod pawb yn cyd-dynnu er mwyn bod yn sicr fod y Brifysgol yn edrych ac yn cael ei chyflwyno ar ei gorau.

Nid yw'n hawdd nodi'r uchafbwyntiau, er bod yn rhaid dechrau trwy grybwyll y tywydd! Er gwaetha'r demtasiwn i gwyno am y gwres (!), mae'n beth braf gweld ymwelwyr a graddedigion yn cerdded yn hamddenol o gwmpas y campws yn yr haul, yn cael gwisgo'u ffrogiau haf ac anghofio am y sgidiau glaw Eisteddfodol, a gweld adrannau'n cynnal achlysuron yn yr awyr agored. Wyddwn i ddim tan eleni fod ochrau ein pabell fawr yn gallu dod i lawr – yn anffodus ni fu angen i ni ddarganfod hynny'r tro diwethaf am fod y babell yn fwy o noddfa rhag yr elfennau. Llauer o ddiolch a llongyfarchiadau i bawb a wnaeth, ac a gadwodd, i'r campws edrych cystal mewn wythnos mor heriol.

Roedd gennym gnwd safonol o Gymrodyr eleni – gellid tramgwyddo trwy nodi un yn benodol, ond cefais bleser arbennig wrth glywed Elin Haf Gruffydd Jones, Astudiaethau Theatr, Ffilm a Theledu yn cyflwyno Ian Jones o S4C, a chlywed ei ymateb. Am y tro cyntaf un, cynhaliwyd seremoni arbennig i fyfyrwyr TAR yr Ysgol Addysg, nad ydyn nhw o'r blaen wedi cael cyfle i ddod i'r graddio, ar y nos Fawrth. Seremoni fach agos-atoch-chi oedd hon, ag iddi naws wahanol i ddigwyddiadau llauer mwy o faint y dydd. Cafodd ei gwerthfawrogi a'i mwynhau'n fawr gan y graddedigion, eu cefnogwyr a'r cydweithwyr a oedd yn bresennol. Cawsom gyfle i gofio dau fyfyrwr a fu farw cyn gallu cymryd eu graddau, a gwneud hynny nid â munud o dawelwch ond trwy roi'r un gymeradwyaeth iddynt yn gydnabyddiaeth ag y byddent wedi'i gael pe tasent hwy a'u teuluoedd yn bresennol yn y seremoni. Ac unwaith eto, arweiniodd Glenys Williams, y Prif Dywysydd di-hafal, dîm rhagorol o wirfoddolwyr, a chymryd naw criw o ddarpar-raddedigion nerfus drwy'r ymarferiadau cyn y seremoni gyda chysondeb, steil ac ysbryd da.

Wrth feddwl tybed pam ein bod ni cystal yn Aber am drefnu'r Graddio, – ac fe wnaed llauer o sylwadau cadarnhaol trwy gydol yr wythnos i wneud i mi feddwl hyn – credaf mai cyfuniad ydyw o ffurfioldeb a hwyl ar un llaw, a'r unigolyn a'r gymuned ar y llaw arall. Ydyn, mae ein seremonïau graddio yn briodol o ffurfiol, oherwydd y mae hon yn ddefod ddilys o newid byd, ac mae hynny'n cael ei gymryd o ddifrif gennym. Ond mae 'na hefyd le i hiwmor, cyffyrddiad personol, a chydabyddiaeth fod gan deuluoedd a chyfeillion hawl i fwynhau'r dydd ac y dylem ni eu cynorthwyo i wneud hynny. Ac rydyn ni'n dathlu fel teulu Aber, staff a graddedigion ynghyd, yn ogystal â chydabod fod, y tu ôl i Neuadd Fawr yn llawn gynau a chwflau, lu o straeon unigol o lwyddiant, weithiau gyda chyfnodau o galedi ac aberth ar hyd y daith. Mae tîm ein swyddfa Gyfathrebu wedi treulio'r wythnos yn rhoi cyhoeddusrwydd i rai o'r straeon unigol hyn, ac fe gafwyd

ymateb ardderchog gan raddedigion blaenorol a gysylltodd â ni i ddweud yr hyn roedd y graddio a'u cyfnod yn Aber yn ei olygu iddyn nhw. Caiff y cwbl hyn ei adlewyrchu yn y gymeradwyaeth gynnes y mae'r darpar-raddedigion yn ei roi i'w teuluoedd a'u cefnogwyr ar y dechrau, a bonllefau a chymeradwyaeth y graddedigion a'u cefnogwyr i chi, staff y Brifysgol, ar y diwedd.

Diolch o galon i'r cydweithwyr hynny sydd, fel arfer, wedi torchi llewys a bod o gymorth yr wythnos hon, gan fynd y tu hwnt i'r disgwyl i wneud Graddio 2013 yn gystal llwyddiant. Ac yn awr, yn ôl at y pethau na fu amser ar eu cyfer yn ystod yr wythnos! Bu'n foethusrwydd prin i allu canolbwyntio ar un peth am wythnos gyfan. Ond mae'r smwddio'n dal heb ei wneud.



Yr Athro April McMahon, Is-Ganghellor



Cymrodyr

Urdwyd deg o Gymrodyr newydd yn Seremonïau Graddio 2013: Ei Anrhydedd y Barnwr Niclas Parry, Barnwr Cylchdaith ar Gylchdaith Cymru; Sharon Maguire, sgriptwraig a chyfarwyddwraig; Neil Brand, awdur, cyfansoddwr a chyfeilydd ffilmiau mud; Betsan Powys, newyddiadurwraig, cyflwynwraig a blogiwr gwleidyddol; Yr Athro Douglas Kell, academydd nodedig a Phrif Weithredwr Cyngor Ymchwil y Gwyddorau Biotechnoleg a Biolegol (BBRSC); Dr Elaine Storkey, academydd a darlledwraig flaenllaw; Dr Emyr Roberts, Prif Weithredwr cyntaf Adnoddau Naturiol Cymru; Ian Jones, Prif Weithredwr S4C; Richard Lynch, un o'r actorion uchaf ei barch yng Nghymru; a Gwyneth Lewis, Bardd Cenedlaethol cyntaf Cymru o 2005-06.



Betsan Powys yn cael ei derbyn yn Gymrawd gan Is-Lywydd y Brifysgol, Mrs Elizabeth France CBE

NEWYDDION

Sêl bendith swyddogol i Seicoleg

Mae Adran Seicoleg Prifysgol Aberystwyth wedi derbyn achrediad cenedlaethol gan y Gymdeithas Seicolegol Brydeinig, (BPS) y gymdeithas ddysgedig o'r Deyrnas Gyfunol sy'n cael ei chydabod yn rhyngwladol ac sydd yn gyfrifol am sicrhau safonau ansawdd yn y maes.

Cafodd y cyhoeddiad ei wneud yn dilyn ymweliad achredu llwyddiannus gan y Gymdeithas Seicolegol Brydeinig ar ddydd Mercher 19 Mehefin.



Myfyrwyr Seicoleg Aberystwyth a wnaeth gyfraniad mor bwysig tuag at sicrhau achrediad llwyddiannus yr adran gan y Gymdeithas Seicolegol Brydeinig. Credit llun: Gareth Hall.

Cystadleuaeth Ffotograffig IBERS

Ddydd Mercher 29 Mai, cyflwynwyd gwobrau cystadleuaeth ffotograffiaeth IBERS 2013 i'r enillwyr gan Gyfarwyddwr IBERS, yr Athro Wayne Powell.

Cafwyd mwy na 250 o gynigion gan fyfyrwyr a staff IBERS mewn pum categori, sef 'Fy IBERS i', 'Ar y Fferm', 'Y Tymhorau a'r Dirwedd', 'Bywyd Myfyrwyr' a 'Bywyd Gwylt a'r Amgylchedd'. Roedd y safon yn uchel iawn a gorchwyl anodd, ond pleserus, oedd dewis yr enillwyr.

Mae'r lluniau buddugol i'w gweld ar wefan IBERS - <http://www.aber.ac.uk/en/ibers/events/2013/photo-comp/>. Byddant yn cael lle amlwg ar un o furiau adeilad newydd IBERS ac fe'u defnyddir mewn amrywiaeth o ddeunydd marchnata ar gyfer yr adran.

Yn y sesiwn wobrwyo, siaradodd pob enillydd yn gryno am eu llun a sut y'i tynnwyd.

Wrth roi'r gwobrau, llongyfarchodd yr Athro Powell yr enillwyr ar eu lluniau penigamp a diolchodd i bawb a roes gynig ar gystadlu.



Yr Athro Wayne Powell gyda rhai o'r enillwyr: chwith i'r dde: Ellen Coverdale, Jason Fenemore, Iain Charlmers, Ashley Radford, Yr Athro Wayne Powell, Stephanie Carter, Thomas Spector, Victoria Hedges, Nikoleta Ivanova a Dave Whitworth.

Henri Helynt

Fel rhan o wyl Bedwen Lyfrau Dyffryn Aeron 2013, a gynhaliwyd yn Theatr Felinfach ar y 4^{ydd} o Fai, trefnodd CAA weithdy drama i hybu'r gyfres o lyfrau darllen poblogaidd *Henri Helynt*.

Cynhaliwyd y gweithdy gan Dwynwen Lloyd Llywelyn, Pennaeth Theatr a Champws Felinfach, ac roedd y llu o blant a fynychodd wrth eu boddau yn esgus bod yn ddyrgionus ac yn gyfrwys fel eu harwr hoffus, Henri.

Llyfrau darllen hwyliog ar gyfer plant 7-10 oed yw cyfres *Henri Helynt*, sef addasiad Elin Meek a Siân Lewis o'r gyfres *Horrid Henry* gan Francesca Simon. Cyhoeddodd CAA chwe theitl newydd ym mis Mawrth eleni.



Rhai o'r plant a fynychodd y gweithdy drama ar Gampws Felinfach ar y 4^{ydd} o Fai, gyda Dwynwen Lloyd Llywelyn, Pennaeth y Theatr a'r Campws, a Delyth Ifan (CAA), golygydd y gyfres

Cynhadledd UNESCO

Roedd yr Adran Gwleidyddiaeth Ryngwladol yn ymhyfrydu yn y cyfle i westeia a chyd-drefnu Cynhadledd undydd ar y 6ed Mehefin a oedd yn dwyn y teitl 'Cefnogi Effeithiolrwydd a Diwygio UNESCO: Sut y gall Cymru gyfrannu?'

Roedd y digwyddiad mawreddog hwn yn cael ei gynnal o dan nawdd Comisiwn Cenedlaethol y DU ar gyfer UNESCO, ar y cyd â Phrifysgol Aberystwyth a Chymdeithas Ddysgedig Cymru.

Cyflwynwyd yr araith gyweirnod gan y Prif Weinidog, y Gwir Anrhydeddus Carwyn Jones. Ymhlith nifer o siaradwyr a chynrychiolwyr yn trafod y berthynas rhwng Cymru ac UNESCO ar hyn o bryd ac yn y dyfodol roedd yr Athro Gretchen Kalonji (Cyfarwyddwr Cyffredinol Cynorthwyol ar gyfer Gwyddorau Naturiol yn UNESCO).



Yr Athro April McMahon, Yr Athro Gretchen Kalonji (Cyfarwyddwr Cyffredinol Cynorthwyol ar gyfer y Gwyddorau Naturiol yn UNESCO), Yr Athro W. John Morgan (Cadeirydd Comisiwn Cenedlaethol y DU ar gyfer UNESCO), y Gwir Anrhydeddus Carwyn Jones (Prif Weinidog) a Syr John Cadogan (Llywydd, Cymdeithas Ddysgedig Cymru).

NEWYDDION

Mathemategwyr ifanc yn datrys sialens Dr Who

Disgyblion o Ysgol Penglais ac Ysgol y Preseli ddaeth i'r brig eleni yn y Sialens Mathemateg a drefnwyd gan y Brifysgol.

Rhannwyd y brif wobr rhwng Joseff Jones a James Thomas o Benglais a Hannah Page-Harries o Ysgol Preseli yn y categori ar gyfer disgyblion ym mlwyddyn 8 ac is, a Jasmine Shao, un o ddisgyblion Penglais, oedd enillydd cyffredinol y Sialens Hŷn.

Cyflwynwyd y gwobrau i'r enillwyr cyffredinol ac i enillwyr ysgolion unigol gan y Dirprwy Is-Ganghellor, yr Athro Martin Jones, mewn noson wobrwyo arbennig a gynhaliwyd yn y Brifysgol ar ddydd Mawrth, 4ydd Mehefin, i ddathlu Sialens Mathemateg '13.

Roedd 348 o bobl ifanc o Geredigion, Powys, Sir Gaerfyrddin a Sir Benfro yn cymryd rhan yn y digwyddiad sy'n cynnwys cyfres o sialensiau mathemateg a osodwyd eleni ar thema Dr Who i nodi hanner can mlynedd y rhaglen.

Dyma drydedd flwyddyn y gystadleuaeth, a threfnwyd Sialens Mathemateg '13 gan Ganolfan y Brifysgol ar gyfer Ehangu Cyfranogiad a Chynhwysiant Cymdeithasol. Fe'i seiliwyd ar syniad a ddatblygwyd yn wreiddiol gan Brifysgol Lerpwl fel rhan o'r prosiect 'More Maths Grads'.

Y lle mwyaf diogel i astudio

Yn ôl adroddiad a gyhoeddwyd ar 22 Gorffennaf gan y *Complete University Guide*, Prifysgol Aberystwyth yw'r Brifysgol fwyaf diogel yng Nghymru a Lloegr i astudio ynddi.

Wedi'i lunio o ddata swyddogol gan yr heddlu, mae'r safle yn rhoi'r darlun clirifaf posibl o'r cyfraddau troseddau ar gyfer bron i 120 o brifysgolion yng Nghymru a Lloegr.

Mae gan Aberystwyth y nifer isaf o droseddau myfyrwyr o fewn tair milltir o'r campws.

Gellir cael mwy o wybodaeth am yr adroddiad hwn ar wefan The Complete University Guide: www.thecompleteuniversityguide.co.uk/



Mis Hanes Cymreig

Yn ystod mis Mai cyhoeddodd Mis Hanes Cymreig, sy'n cael ei redeg gan Cymru Ar-lein ar y cyd â Cadw, erthyglau gan haneswyr ac academyddion blaenllaw a phob un ohonynt yn ystyried yr un cwestiwn: beth yw'r gwrthrych mwyaf arwyddocaol yn hanes Cymru?

Cyfrannwyd erthyglau gan amryw o academyddion o'r Adran Hanes a Hanes Cymru.

Cyfrannodd Dr Elizabeth New erthygl ar sêl ganoloesol Llywelyn ap Iorwerth (m. 1240), tywysog Gwynedd, a'r ffyrdd y mae seliau yn rhoi cipolwg ar fywyd dynion a merched yr oesoedd canol yng Nghymru: <http://www.walesonline.co.uk/lifestyle/nostalgia/welsh-history-month-seal-llywelyn-3409649>

Ysgrifennodd Dr David Ceri Jones am emyn William Williams Pantycelyn, 'Arglwydd, arwain trwy'r anialwch', a'r syniad o Gymru fel gwlad diwygiadau crefyddol: <http://www.walesonline.co.uk/lifestyle/nostalgia/welsh-history-month-welsh-hymnbook-3836894>

Cefnogwyd achos aelodau prosthetig gan Dr Steven Thompson, gan bwysleisio'r rhan sylfaenol sydd ganddynt yn hanes modern pobl Cymru a'r ffordd y maent wedi cyflyru profiadau bywyd cymaint o bobl y genedl: <http://www.walesonline.co.uk/lifestyle/nostalgia/welsh-history-month-carving-out-3863319>

Dadleuodd yr Athro Iwan Rhys Morus achos y trosglwyddydd radio, gan amlgu'r modd y trawsnewidiwyd ac y tarfwyd ar dirlun diwylliannol Cymru gan y trosglwyddydd mewn ffyrdd nas dychmygwyd gan ei ddyfeiswyr: <http://www.walesonline.co.uk/lifestyle/nostalgia/welsh-history-month-radio-transmitter-3865914#comments>

Cyflwynodd Dr Ben Curtis achos lamp y mwywyr, gan ddatgan mai prin yw'r gwrthrychau sy'n cynrychioli mor llwyr, ddiwydiant a chwaraeodd ran mor ganolog yn y broses o greu a ffurfio De Cymru fodern: <http://www.walesonline.co.uk/lifestyle/nostalgia/welsh-history-month-miners-lamp-3565590>

Roedd erthygl Dr Paul O'Leary yn dadlau'r achos o blaid y gwregys Lonsdale, gan bwysleisio'r lle canolog roedd paffio yn ei chwarae yn oriau hamdden dynion y dosbarth gweithiol yng Nghymru yn yr 20fed ganrif, a'r hyn mae'n ei ddangos am y newid yn yr agwedd tuag at y corff yn ystod y cyfnod hwnnw: <http://www.walesonline.co.uk/lifestyle/nostalgia/welsh-history-month-lonsdale-belt-4007230>

Cyfrannwyd erthygl hefyd gan Dr Robin Barlow o Swyddfa Denu a Derbyn Myfyrwyr y Brifysgol. Roedd erthygl Robin yn canolbwyntio ar ffurfwisg Brethyn Llwyd y Corfflu Cymreig, un o syniadau Canghellor y Trysorlys, D avid Lloyd George, a oedd yn awyddus i weld byddin Gymreig ddigamsyniol ar faes y gad, gyda swyddogion Cymraeg eu hiaith a'i ffurfwisg arbennig ei hun: <http://www.walesonline.co.uk/lifestyle/nostalgia/welsh-history-month-brethyn-llwyd-3663605>

Meddai Lucy O'Donnell, Cyfarwyddwr Cynorthwyol Ymgysylltu â'r Cyhoedd a Llywodraethu Cadw: «Rwy'n gobeithio bod y gyfres hon wedi ysbrydoli pobl i fynd allan i archwilio safleoedd hanesyddol yn eu hardaloedd a dod i wybod am hanesion cyfareddol hanes cyfoethog Cymru. Does dim gwell ffordd i deimlo naws lle.»

Ymchwil ABER



Yn y rhifyn diwethaf rhoddais sylw i waith y Swyddogion Datblygu Ymchwil a'r ffordd y byddant yn gweithio gyda strwythur newydd y sefydliad. Yn y rhifyn hwn rwy'n rhoi'r wybodaeth ddiweddaraf ar waith y Swyddfa Ymchwil o ran gweithredu Cyllid Ymchwil.

Uchelbwyntiau Cyllid Ymchwil:

Mae'r Swyddfa Ymchwil wedi parhau i ddatblygu ei gwasanaeth 'crud i'r bedd' yn dilyn integreiddio Cyllid Ymchwil yn Ionawr 2011.

Ar y cyd â'r staff academiaidd rydyn ni wedi symleiddio prosesau cais y Brifysgol drwyddi draw a'u gwneud yn fwy dealladwy. (Mae siartau llif ac yn y blaen ar gael yn: <https://www.aber.ac.uk/en/research/support/toolkit/applying-for-your-grant/#d.en.115264>)

Rydym bellach wedi uno'r cyswllt rhwng cyfnodau cyn ac ar ôl dyfarniadau drwy ddatblygu Ffeil Rheoli Gweithrediad Prosiect (PIMF). Mae hon yn cynnwys yr holl wybodaeth reoli y bydd prif ymchwilwyr a'u staff ar y prosiect ei hangen er mwyn sicrhau na fyddant yn mynd yn groes i unrhyw delerau a gofynion yn ymwneud â phrosiectau sy'n cael eu hariannu. Mae'n storfa gyfoethog o adnoddau a phan geir hysbysiad o ddyfarniad bydd sesiwn PIMF yn cael ei chynnal rhwng y Prif Ymchwilydd (PI), Cyllid Ymchwil a'r Swyddog Datblygu Ymchwil perthnasol. Profwyd eisoes ei bod yn ffordd effeithiol a derbyniol o drosglwyddo o gyn-ddyfarniad i ôl-ddyfarniad.

Rydym wedi cyflwyno cwrs awr ginio a gafodd dderbyniad da, sef **'Awgrymiadau gorau ar gyfer Rheoli eich Prosiect Ymchwil'**. Mae'r cwrs yn **orfodol i bob prif ymchwilydd hen neu newydd**. Mae'r sesiwn yn rhoi golwg gyffredinol ar ddisgwyliadau'r sawl sy'n darparu'r cyllid, yn arbennig Cyngorau Ymchwil y Deyrnas Gyfunol (RCUK), a swyddogaethau a chyfrifoldebau'r Prif Ymchwilydd a'r Swyddfa Ymchwil yng nghyswllt rheoli'r prosiect yn hwylyus, gan roi sylw arbennig i'r Cytundeb ar gyfer Datblygiad Ymchwilwyr.

Rydym bellach yn cyflwyno adroddiadau a datganiadau misol newydd ar wariant grant o'i gymharu â'r gyllideb, ac yn cynnal cyfarfodydd adolygu chwarterol gyda Phrif Ymchwilwyr i adolygu gwariant ac i nodi unrhyw gamgymeriadau codio, sydd hefyd wedi cael derbyniad da.

O ran systemau a phrosesau newydd, mewn 12 mis bu gwelliant sylweddol - o rannol i foddhaol - yng ngraddfa Sicrwydd yr RCUK, a thystiolaeth glir wedi ei chanfod o gynnydd tuag at sicrwydd llawn. Cafodd tîm y RCUK ei synnu a'i blesio o weld pa mor gyflym roedden ni wedi gweithredu'r newidiadau angenrheidiol.

Â phwy i gysylltu:

Mae'r staff yn y swyddfa wedi eu strwythuro o gylch arbenigedd y sawl sy'n darparu cyllid fel y dengys y tabl isod. Mae'r dull hwn yn angenrheidiol gan y bydd pob darparwr cyllid angen gwybodaeth arbenigol. Felly'r man cyswllt cyntaf i'r Athrofydd o hyd fydd Peter Botwood, Gweinyddwr Cyllid Ymchwil, Estyniad 8485 neu rfo@aber.ac.uk.

Gary Reed

Yn syth o'r Wasg!

O 8 Gorffennaf, penodwyd Gary Reed yn Gyfarwyddwr yr Adran Ymchwil, Busnes ac Arloesi.

O 1 Awst bydd adran newydd, yr Adran Ymchwil, Busnes ac Arloesi, yn cyfuno'r gwasanaethau a ddarperid gynt gan y Gwasanaethau Masnacheiddio ac Ymgynghori a'r Swyddfa Ymchwil. Edrychwn ymlaen at rannu ein gweledigaeth ar gyfer yr adran yn rhifynnau Newyddion Aber a byddwn yn rhoi'r newyddion a'r wybodaeth ddiweddaraf am yr adran i gyd-weithwyr dros y misoedd nesaf. Yn y cyfamser, mae croeso i chi ddefnyddio'r manylion cyswllt presennol i siarad ag aelod o'n tîm.



O'r chwith i'r dde: Peter Botwood, Martin Tranter, Nansi Williams, Emyr Reynolds, Gwawr Edwards, Gary Reed, Vanessa Westbury.

Peter Botwood	Gweinyddwr Cyllid Ymchwil / MAN CYSWLLT CYNTAF	ESTYNIAD 8485 rfo@aber.ac.uk
Emyr Reynolds	Rheolwr Cyllid Ymchwil	ehr@aber.ac.uk
Vanessa Westbury	Swyddog Cyllid Ymchwil (RCUK)	vww@aber.ac.uk
Nansi Williams	Swyddog Cyllid Ymchwil (Arian yr Undeb Ewropeaidd)	nww@aber.ac.uk
Gwawr Edwards	Swyddog Cyllid Ymchwil (Elusennau a Diwydiant)	gce@aber.ac.uk
Martin Tranter	TrAC a Systemau Cyllid	myt@aber.ac.uk

Mae tîm cyllid IBERS hefyd wedi ei leoli gyda Chyllid Ymchwil a gellir cysylltu â'r tîm hwnnw drwy fan cyswllt cyntaf Cyllid Ymchwil: rfo@aber.ac.uk

Ffeil Rheoli Cychwyn Prosiectau (PIMF) – yn flwydd oed

Mae menter PIMF y Swyddfa Ymchwil yn flwydd oed erbyn hyn! Y PIMF (Ffeil Rheoli Cychwyn Prosiectau) yw canolbwynt cyfarfod cychwynol prosiect ymchwil byr rhwng y Prif Ymchwiliwr, y Swyddog Cyllid Ymchwil a'r Swyddog Datblygu Ymchwil. Mae'r cyfarfod yn egluro rolau a chyfrifoldebau gweinyddu'r grant ac yn ateb unrhyw gwestiynau ar y cychwyn.

Er mwyn asesu sut mae'r fenter yn cael ei derbyn cynhaliwyd adolygiad yn ddiweddar gyda staff academiaidd sydd wedi defnyddio cyfarfod PIMF ac roedd yr ymateb yn ysgubol o gadarnhaol: "Gwasanaeth gwych, roeddwn i'n teimlo'n llawer mwy cyffyrddus ar ôl y cyfarfod PIMF" (Darlithydd). "Roedd cael cyfarfod wyneb yn wyneb yn ddefnyddiol. Fe'm helpwyd i wneud y cysylltiad rhwng y person sy'n e-bostio neu'n ffonio pan fydd gennyf ymholiadau" (Athro).

Cawsom farn genedlaethol hefyd ar y fenter PIMF yng nghynhadledd flynyddol ARMA (Cymdeithas Rheolwyr a Gweinyddwyr Ymchwil) ym Mehefin. Arweiniwyd gweithdy a gafodd dderbyniad da gan Gary Reed a Jenny Deaville o'r Swyddfa Ymchwil a chyflwynwyd y fenter PIMF ganddynt fel enghraifft o ymarfer da er mwyn sicrhau trawsnewid esmwyth rhwng cefnogaeth ymchwil cyn ac wedi dyfarniad.

Cysylltu â ni:

Y manau cyswllt cyntaf yw: - research@aber.ac.uk ar gyfer y Swyddfa Ymchwil;
- rfo@aber.ac.uk ar gyfer Cyllid Ymchwil.

Mannau cyswllt cyntaf yr athrofeydd newydd yw:

Celf, Canolfan y Celfyddydau, Saesneg ac Ysgrifennu Creadigol, leithoedd Ewropeaidd, Canolfan Cerdd, Astudiaethau Theatr, Ffilm a Theledu, Cymraeg	Dafydd Roberts dir@aber.ac.uk	Ffocws disgyblaeth Celfyddydau a Dyniaethau
Ysgol Addysg a Dysgu Gydol Oes, Canolfan Datblygu Staff ac Ymarfer Academaidd, Canolfan Graddedigion, Canolfan Ryngwladol Saesneg, Canolfan Dysgu'r Myfyrwyr		
Athrofa Daearyddiaeth a Gwyddorau Daeary, Hanes a Hanes Cymru ac Adran Gwleidyddiaeth Ryngwladol	Jennifer Deaville jfj@aber.ac.uk	Ffocws disgyblaeth Gwyddorau Cymdeithasol
Adran Astudiaethau Gwybodaeth, Cyfraith a Throsedddeg ac Ysgol Rheolaeth a Busnes		
Cyfrifiadureg a'r Athrofa Mathemateg a Ffiseg	Joanne Walker jnw@aber.ac.uk	Ffocws disgyblaeth Gwyddorau
Seicoleg a Gwyddor Chwaraeon ac Ymarfer Corff		
Sefydliad y Gwyddorau Biolegol, Amgylcheddol a Gwledig (IBERS)*	Helen Lloyd hll@aber.ac.uk	Swyddog Ymchwil IBERS – man cyswllt cyntaf ar gyfer tim Datblygu Ymchwil IBERS

*Mae gan IBERS ei thim Datblygu Ymchwil ei hun sy'n cydweithio'n agos gyda'r Swyddfa Ymchwil ac y gellir dod i gysylltiad â'u gwasanaeth drwy Swyddog Ymchwil IBERS, hll@aber.ac.uk

Mae croeso bob amser i ymchwiliwyr gysylltu â'r Swyddog Datblygu Ymchwil yn eu disgyblaeth eu hunain, h.y. y Celfyddydau a'r Dyniaethau, y Gwyddorau Cymdeithasol neu'r Gwyddorau, ac mae croeso i unrhyw un ledled Prifysgol Aberystwyth sydd â diddordeb mewn Ymchwil Ewropeaidd neu gyfleoedd Ariannu Strwythurol gysylltu'n uniongyrchol ag europa@aber.ac.uk.

Dirprwyaeth o Tsiena

Croesawodd Sefydliad y Gwyddorau Biolegol, Amgylcheddol a Gwledig (IBERS) ddirprwyaeth o rai o'r sefydliadau ymchwil amaethyddol blaenllaw Tsiena ar ddydd Mercher 24 Gorffennaf.

Arweiniwyd y ddirprwyaeth o 25 gan Mr Hao Peng, Pennaeth Adran Gweinyddiaeth y Wladwriaeth dros Faterion Arbenigwyr Tramor, ac roedd yn cynnwys cynrychiolwyr o ganolfannau ymchwil amaethyddol o bwys gan gynnwys Canolfan Gwartheg Llaeth Beijing, Sefydliad Meddygaeth Hwsmonaeth Anifeiliaid Tianjin, Sefydliad Gwyddoniaeth Dofednod Jianguo a Phrifysgol Amaethyddol Huazhong.

Yn ystod yr ymweliad undydd bu'r ddirprwyaeth yn ymweld â chyfleusterau ymchwil yn IBERS Gogerddan, gan gynnwys y ffermydd a'r Ganolfan Phenomeg Planhigion Genedlaethol gwerth £6.8m a agorwyd yn ddiweddar.

Cafwyd cyflwyniadau gan staff IBERS dan arweiniad y Cyfarwyddwr yr Athro Wayne Powell, yr Athro Nigel Scollan, Dr Pippa Moore a Dr Mike Rose. Canolbwyntiodd y rhain ar ymchwil a dysgu ar dda byw, a bioleg dŵr, ymddygiadol ac esblygiadol.

Cafodd yr ymwelwyr wybod am gryfderau mawr Aberystwyth ym maes amaethyddiaeth porfeydd gydag arbenigedd sy'n arwain y byd mewn geneteg planhigion a bridio, amaethyddiaeth anifeiliaid sy'n cnoi cil a micro bioleg, ynghyd â gwaith pwysig mewn biotechnoleg ddiwydiannol.

Cyflwynwyd gwaith y Ganolfan Phenomeg Planhigion Genedlaethol a'r Labordy Genomeg Trosiadol gan yr Athro John Doonan, Mr Alan Gay a Dr Matt Hegarty. Dysgodd yr ymwelwyr sut y bydd buddsoddiad yn y cyfleusterau newydd yma yn Aberystwyth yn cynorthwyo i ddatblygu mathau gwell o borthiant a grawn ar gyfer y diwydiant.

Dywedodd yr Athro Nigel Scollan: "Roedd hwn yn gyfle gwych i wyddonwyr blaenllaw o Tsiena i ddysgu yn uniongyrchol am y gwaith ymchwil a dysgu rhagorol yma yn IBERS a'r datblygiadau

cyffrous a gyhoeddwyd yn ddiweddar gyda datblygiad y campws Arloesi a Lledaenu newydd ar gyfer bwyd ac ynni adnewyddadwy yng Ngogerddan.

"Mae datblygu cysylltiadau ymchwil rhyngwladol cryf ym meysydd ymchwil a dysgu yn hanfodol er mwyn helpu i fynd i'r afael â'r heriau mawr yn y byd heddiw sy'n gysylltiedig â bwyd, ynni a dŵr yng nghyd-destun cynnydd mawr ym mhoblogaeth y byd a hinsawdd sy'n gynyddol ansefydlog. Rydym yn falch iawn o'r cyfle i groesawu dirprwyaethau rhyngwladol i Aberystwyth, gan fod hwn yn gyfle i adeiladu ar ein cysylltiadau presennol a sefydlu cyfleoedd newydd.»



Mr Hao Peng, Pennaeth Adran Gweinyddiaeth y Wladwriaeth dros Faterion Arbenigwyr Tramor, yn cyflwyno rhodd ar ran y ddirprwyaeth i'r Athro Wayne Powell, Cyfarwyddwr IBERS.

Cyfnewid

Lansio app farmMED

Mae'r Gwasanaethau Masnacheiddio ac Ymgynghori'n parhau i ddatblygu portffolio rhaglenni symudol y Brifysgol drwy lansio'r ap 'farmMED' i'r iPhone.

Bwriad farmMED yw ei gwneud yn haws i ffermwyr gadw cofnodion cywir o feddyginiaeth eu da byw a hwythau ar grwydr. Dyma raglen symudol i'r gymuned ffermio sy'n bodloni'r rheoliadau ynghylch cofnodi pa feddyginiaethau y maent yn eu rhoi i'w hanifeiliaid, pryd y maent yn eu rhoi ac unrhyw gyfnodau pan fo'n rhaid cadw'r anifeiliaid o'r gadwyn fwyd. Mae 'llyfr moddion symudol' yn offeryn hanfodol i bob ffermwr, oherwydd mae'n golygu na chaiff darnau pwysig o bapur eu difetha yn y glaw neu ym mhoced y ffermwr.

Daeth cysyniad farmMED i'r amlwg yn ystod yr *Her Apiu Symudol*, a gynhelir gan dîm Trosglwyddo Technoleg y Gwasanaethau Masnacheiddio ac Ymgynghori ar gampws y Brifysgol. Syniad Dr Nerys Llewelyn-Jones (Adran y Gyfraith a Throseddeg) yw'r ap. Bu Nerys yn gweithio gyda'r tîm Trosglwyddo Technoleg yn y Gwasanaethau Masnacheiddio ac Ymgynghori i ddatblygu manyleb farmMED cyn cael hawl trwyddedu unigryw iddo gan y brifysgol i'w phractis cyfreithiol – Agri Advisor, yn Sir Gaerfyrddin. Mae Agri Advisor, BBaCh yn ardal gydgyfeirio Cymru, yn gweithio gyda'r gymuned ffermio i roi cyngor a hyfforddiant cyfreithiol i helpu ffermwyr i gydymffurfio â'r gofynion cyfreithiol.

Mae farmMED yn ffordd arall i ffermwyr leihau eu gwaith papur a mynd ati i gadw cofnodion mewn ffordd synhwyrol, amser real.

I gael gwybod mwy am ap farmMED ewch i: www.mobilefarmapps.com / Dr Rhian Hayward, rih@aber.ac.uk.



WISE move

Lansiwyd ail gam Rhwydwaith WISE, prosiect ar y cyd rhwng prifysgolion Aberystwyth, Bangor ac Abertawe, yn y Senedd yng Nghaerdydd yn ddiweddar.

Mae Rhwydwaith WISE yn rhoi cyfle i fusnesau ledled y rhanbarth fanteisio'n llawn ar dwf yr economi werdd. Drwy weithio mewn partneriaeth ag arbenigwyr ar ymchwil a datblygu mewn prifysgolion, a defnyddio cyfleusterau'r prifysgolion hynny, nod y prosiect yw galluogi busnesau i ddatblygu cynnyrch, prosesau a gwasanaethau cynaliadwy, ac i fod yn fwy cynaliadwy yn economaidd, cymdeithasol ac amgylcheddol.

Nod Rhwydwaith WISE yw creu diwylliant o fusnesau hyderus sy'n defnyddio ymchwil ac arloesi fel rhan hollbwysig o'u datblygiad. Yn ystod Cam 1 y prosiect, bu cydweithio llwyddiannus â 500 o gwmnïau drwy gam 1, a nawr mae 60 cwmni newydd wedi ymuno.

Ar adeg lansio'r cam diweddaraf yn Adeilad y Cynulliad, dywedodd Edwina Hart, Gweinidog yr Economi: 'Rydwn i'n hynod falch o lansio cam nesaf rhaglen Rhwydwaith WISE. Mae cefnogi twf yn y sector allweddol yma yn beth hanfodol. Mae'n enghraifft wych o'r cydweithio parhaus rhwng diwydiant a'r byd academiaidd yng Nghymru.'

Dywedodd Jane Hutt, y Gweinidog Cyllid: "Mae creu cenedl wirioneddol gynaliadwy yn un o amcanion allweddol ein Rhaglen Lywodraethu. Mae'n bleser mawr i mi ein bod wedi gallu buddsoddi arian Ewropeaidd drwy Lywodraeth Cymru er mwyn rhoi hwb i'r economi werdd."

Dywedodd yr Athro Jamie Newbold, Cyfarwyddwr Rhwydwaith WISE: "Mae Rhwydwaith WISE yn ymateb yn uniongyrchol i anghenion busnesau, ac yn arwain at ddatblygu amrywiaeth eang o gynnyrch a gwasanaethau arloesol. Busnesau bach a chanolig yw llawer o fusnesau Cymru, ac fel arfer fydden nhw ddim mewn sefyllfa i gael eu hadrannau ymchwil a datblygu eu hunain. Felly, mae arbenigedd ein tair prifysgol yn cynnig adnodd gwerthfawr, hawdd ei gael. Rydym ni'n ceisio rhoi cyngor a chymorth fel bod partneriaid masnachol yn helpu i ddatblygu'r Economi Werdd yng Nghymru drwy ddatblygu cynnyrch, prosesau a gwasanaethau cynaliadwy."

I ddarllen y stori'n llawn, gan gynnwys ffeithiau a ffigurau am lwyddiant y prosiect hyd yma, ewch i: <http://jump.aber.ac.uk/?tptl>



Is-gangellorion yr Athro Richard Davies (Abertawe), yr Athro John Hughes (Bangor) a'r Athro April McMahon (Aberystwyth) gyda Edwina Hart, Gweinidog Economi, Gwyddoniaeth a Thrafnidiaeth, a'r Athro Jamie Newbold, Cyfarwyddwr Rhwydwaith WISE.

Llwyddiant 'Gwersyll Dwys' Dechrau Busnes

Cynhaliwyd 'Wythnos Dechrau Busnes' flynyddol y Brifysgol ar y campws o 3-7 Mehefin lle daeth staff, myfyrwyr, graddedigion a gwesteion allanol ynghyd.

Cynhelir yr wythnos ar ffurf 'gwersyll dwys', a chafwyd cyfres o ddeg o weithdai a chyflwyniadau. Roedd yn gyfle i'r rhai hynny a chanddynt syniadau da am fentrau newydd ddatblygu'r syniadau hynny'n fusnesau newydd hyfyw.

Canolbwyntiwyd yn y sesiynau ar y sgiliau allweddol sydd eu hangen i ddatblygu cynllun busnes hyfyw, gan gynnwys: ymchwil i'r farchnad, marchnata a marchnata digidol; cyllid, prisiau a datblygu cyflenwyr; gweithrediadau ac Eiddo Deallusol. Law yn llaw â'r gweithdai, cafwyd cyflwyniadau gan bobl fusnes leol a soniodd am eu profiadau hwythau'n dechrau busnes, ac yn eu plith roedd un o raddedigion Aber a ddechreuodd fusnes newydd ar ôl gwneud gradd mewn Gwyddor Chwaraeon ac Ymarfer Corff.

Dywedodd Li-Ming Tan, a gymerodd ran mewn nifer o weithdai yn ystod yr wythnos, "Mae'r wythnos dechrau busnes wedi agor fy llygaid i'r hyn y mae'n rhaid ei wneud er mwyn dechrau fy busnes ac mae wedi bod yn hwb aruthrol i'm hyder!"

Yn ôl un o'r rhai a gymerodd ran, Glyn Jenkins, roedd yr wythnos yn cynnig "cyngor clir a syml sy'n hollbwysig wrth fentro i fyd busnes".



Rebecca Herbett o Antur Business a Tony Orme, Rheolwr Menter Aberystwyth, yn cyflwyno tystysgrifau i rai o'r bobl a gymerodd ran yn ein Wythnos Dechrau Busnes.

Roedd yr wythnos hefyd yn gyfle heb ei ail i'r deugain a oedd yn bresennol rwydweithio a dysgu am y cymorth parhaus sydd ar gael i'w busnesau newydd, gan y Brifysgol a chan ein partneriaid cymorth busnes, gan gynnwys Antur Business a Menter a Busnes.

"Roedd gormod o enwau ar gyfer y rhan fwyaf o'r gweithdai yn ystod yr wythnos, ac mae hynny'n dangos

yr awch sydd yma yn Aberystwyth am weithgareddau fel hyn" esbonia Tony Orme, Rheolwr Menter. "Ar ôl llwyddiant yr Wythnos Dechrau Busnes rydym yn edrych ymlaen at y flwyddyn academaidd newydd ac yn cynllunio rhaglen gyffrous o ddiwyddiadau a chyfleoedd i'r rhai hynny sydd am ddatblygu eu sgiliau busnes, neu sydd am ddechrau menter newydd".

www.aber.ac.uk/crisalis

Prifysgol Aberystwyth yn croesawu Fforwm Economaidd y Canolbarth

Ar 19 Mehefin cynhaliwyd cyfarfod chwarterol un o gyrff economaidd rhanbarthol pwysicaf yr ardal, Fforwm Economaidd y Canolbarth, yn y Brifysgol.

Yn ogystal â chroesawu'r fforwm i'r campws, manteisiodd y Gwasanaethau Masnacheiddio ac Ymgynghori ar y cyfle i roi gwybod i gynrychiolwyr y cynghorau rhanbarthol a'r sefydliadau a oedd yn cynrychioli sectorau diwydiant (yn rhai cyhoeddus a phreifat) am weithgareddau Cyfnewid Gwybodaeth Aberystwyth. Rhoddwyd sylw arbennig i ddatblygu sgiliau a chyfleoedd Datblygu Proffesiynol Parhaus drwy ganolfan sgiliau CADARN.

Ar ran y rhai a oedd yn bresennol, diolchodd Cadeirydd y Fforwm, James Harrison, Pennaeth Gwasanaethau Rheoli Asedau Towler Shaw Roberts LLP, i'r Brifysgol am gynnal cyfarfod a oedd "yn llwyddiant mawr ac wedi'i drefnu'n dda iawn". Dywedodd hefyd fod y lleoliad wedi gwneud argraff fawr ar y Fforwm a'u bod yn gobeithio y bydd y Brifysgol yn ystyried eu gwahodd yn ôl rywbryd yn y dyfodol.

Gwobrau Sbarduno Effaith

Llongyfarchiadau i'r garfan gyntaf o brosiectau sydd wedi cael cyllid drwy Gronfa Sbarduno Effaith BBSRC. Cafwyd ymateb rhagorol i'r alwad gyntaf a cheisiadau am dros £173,000. Clustnododd y panel naw prosiect a chanddynt botensial masnachol a fyddai'n elwa ar gyllid i gefnogi ac i hybu'r syniadau cynnar hyn. Yn y cylch cyntaf hwn, dyrannwyd arian Sbarduno Effaith i:

Dr Athole Marshall a Dr Tim Langdon;
Dr Joe Gallagher
Dr Arwyn Edwards, Dr Luis Mur a Dr Andrew Mitchell;
Dr Mike Morris;
Professor Karl Hoffman;
Dr Ana Winters, Trisha Toop a Dr Joe Gallagher;
Dr Sharon Huws a Dr Joe Gallagher;
Dr Neil MacKintosh, Dr Russell Morpew a'r Athro Peter Brophy;
Dr Maurice Bosch.

Mae galwad gyllido bellach ar agor i geisiadau hyd at £2000 a chyhoeddir galwad arall yn yr hydref. I gael gwybod mwy ac i weld y meini prawf cymhwyster ewch i: <http://jump.aber.ac.uk/?cdgr>

GWASANAETHAU MASNACHEIDDIO AC YMGYNGHORI

Am wybodaeth neu gefnogaeth yn ymwneud â chyfleoedd cyfnewid gwybodaeth cysylltwch â ni, neu dewch i'n swyddfeydd ar lawr cyntaf y Ganolfan Ddelweddu.

Gwasanaeth Ymholiadau Canolog GMY: ccservices@aber.ac.uk - est 2385 www.aber.ac.uk/ccs

Gwelliannau i Gyfleusterau Technoleg Gwybodaeth ar gyfer Myfyrwyr

Mae'r Brifysgol wedi bod yn buddsoddi'n helaeth i ddarparu'r cyfleusterau TG diweddaraf ar gyfer myfyrwyr. Dyma rai o uchafbwyntiau'r rhaglen a fydd yn barod erbyn mis Medi 2013.

Bydd pob ystafell cyfrifiaduron myfyrwyr yn cael cyfrifiaduron personol newydd

Bydd pob ystafell cyfrifiaduron myfyrwyr yn cael cyfrifiaduron personol newydd sbon yn barod ar gyfer dechrau'r flwyddyn academaidd ym mis Medi 2013. Fel rhan o fuddsoddiad sylweddol i wella cyfleusterau TG i fyfyrwyr, mae 769 o gyfrifiaduron newydd yn cael eu gosod mewn ystafelloedd cyfrifiaduron ar gampws Penglais a chanolfan Llanbadarn, yn y dref ac mewn mannau dysgu yn neuaddau preswyl myfyrwyr.

Mae'r cyfrifiaduron hyn yn cynnwys y prosesyddion Core i3 64-bit diweddaraf, monitorau sgrin lydan 22 modfedd ac yn rhedeg Microsoft Windows 7, Microsoft Office, a chywys o ragor na 200 o'r cymwysiau diweddaraf. Mae llawer o'r cyfrifiaduron hyn mewn ystafelloedd 24 awr gan gynnwys yr ystafelloedd dysgu yn neuaddau preswyl myfyrwyr.

Wi-Fi ledled y Campws

Mewn ymateb i'r defnydd cynyddol o ddyfeisiadau symudol gan fyfyrwyr (ffonau deallus a theclynnau tabled) bydd ymestyniad sylweddol ar rwydwaith Wi-Fi y Brifysgol yn cael ei gwblhau yn ystod yr haf gan gynnwys neuaddau preswyl Penbryn, Cwrt Mawr, Trefloyne, Rosser a Brynderw. Bydd hyn yn golygu y bydd gan yr holl neuaddau preswyl a'r adeiladau academaidd sy'n eiddo i'r Brifysgol wasanaeth Wi-Fi erbyn mis Medi 2013. Mae'r holl neuaddau myfyrwyr hefyd yn cynnwys cysylltiadau rhwydwaith drwy wifren.

Gwasanaeth ebost newydd i fyfyrwyr

Mewn datblygiad newydd cyffrous bydd gwasanaethau e-bost a meddalwedd cydweithredol yn cael eu darparu drwy Microsoft Office 365 o fis Gorffennaf 2013. Bydd hyn yn cynnig ystod o wasanaethau y tu hwnt i e-bost traddodiadol i holl fyfyrwyr Aberystwyth:

- E-bost yn cynnwys 25 GB o ofod storio ar gyfer pob defnyddiwr, e-bost dosbarth busnes a chalendrau ar y cyd
- Storio a rhannu ffeiliau. Mae SkyDrive Pro yn rhoi i ddefnyddwyr 7 GB o ofod storio personol. Rhannu dogfennau'n rhwydd gydag eraill drwy Office neu SharePoint
- Cymwysiau gwe Office fydd yn galluogi myfyrwyr i greu a golygu ffeiliau Word, PowerPoint, Excel, a OneNote Office drwy borwr gwe
- Gweithleoedd dogfen cyfrannol yn defnyddio SharePoint
- Cynadleda ar y we. Gweithio ar brosiectau grŵp a chynnal cyfarfodydd ar y we drwy gynadleda fideo diffiniad uchel, rhannu sgrin a negeseua sydyn

Bydd hyn oll ar gael drwy ffonau a thabledi yn ogystal â gliniaduron a chyfrifiaduron bwrdd gwaith.



Argraffu

Mae'r Brifysgol yn ehangu'r gwasanaeth argraffu 'dilynwch fi' a osodwyd yn ddiweddar. Bydd hyn yn galluogi myfyrwyr i gasglu eu hallbrintiau o adeiladau academiaidd, llyfrgelloedd a neuaddau preswyl ar y campws. Mae'r gwasanaeth hefyd yn darparu ffotogopïo a sganio rhad ac am ddim. Drwy ddefnyddio'r dyfeisiadau amlbwrpas arbed ynni diweddaraf, allbwn dwplecs a phapur wedi ei ailgylchu mae'r gwasanaeth hefyd yn lleihau effaith amgylcheddol argraffu. Heblaw hynny, mae Aberystwyth yn cynnig un o'r gwasanaethau argraffu rhataf i fyfyrwyr o holl Brifysgolion y DU:

- A4 unlliw gostyngiad o 5c i 3c
- A4 lliw gostyngiad o 30c i 6c
- A3 unlliw gostyngiad o 10c i 4c
- A3 lliw gostyngiad o 60c to 7c

Ailwampio Ystafelloedd Dysgu

Mae'r Brifysgol yn y broses o ailwampio ac ailaddurno 13 o ystafelloedd dysgu yn Adeilad Hugh Owen. Byddant yn barod erbyn mis Medi 2013 a byddant yn cynnwys:

- System technoleg dysgu amgenach sy'n cael ei storio mewn darllenfwrdd y gellir cymhwyso ei uchder ac a fydd yn cynnwys Cyfrifiadur Personol dysgu llawer cyflymach, monitor Cyfrifiadur Personol rhyngweithiol, chwaraewr Blu-Ray, camera dogfennau, camera gwe, microffon, uchel seinyddion wedi eu gosod yn y nenfwd ac uned reoli
- Golau Lutron sy'n defnyddio ynni'n effeithlon gyda phedwar rhagosodiad i alluogi staff a myfyrwyr i addasu'r golau yn ôl y galw
- Bydd pob ystafell yn cynnwys dolenni anwytho clyw trefn raddol sy'n cydymffurfio â'r Ddeddf Cydraddoldeb (Deddf Gwahaniaethu ar sail Anabledd gynt)
- Bydd yr ystafelloedd yn cynnwys gwahanol fathau o ddodrefn i hwyluso amrywiaeth o ddulliau dysgu
- Carpedi newydd, gorchuddion nenfwd a ffenestri ar gyfer tywyllu'r ystafelloedd
- Bydd arwynebau ysgrifennu a thafllunio newydd yn cael eu gosod i alluogi unigolyn i ysgrifennu ar arwyneb a fydd hefyd yn gweithredu fel sgrin tafllunio
- Bydd yr holl ystafelloedd yn cynnwys cyfleusterau diwifr gyda digon o gyrchfannau diwifr.

Eglurodd Nigel Thomas, Rheolwr Datblygu Mannau Dylunio a Dysgu'r Prifysgol, "Cafodd yr ystafelloedd yma eu hadeiladu yn ôl yn y 70au, ac nid ydynt yn addas ar gyfer y newidiadau mewn addysgu a dysgu sydd wedi datblygu dros y pedwar degawd diwethaf.

"Yn ogystal â thechnoleg newydd, rydym hefyd wedi newid y dodrefn a'r gosodiad mewn rhai ystafelloedd i gynnig dewis o arddulliau addysgu, gan gynnwys dysgu ar y cyd. Rydym hefyd wedi cyflwyno lliw i'r ystafelloedd i ychwanegu rhywfaint o fywiogrwydd."

Elusen fyny fry



Yn dilyn mis o bleidleisio gan staff a myfyrwyr, cyhoeddwyd mai Ambiwllans Awyr Cymru yw Elusen y Flwyddyn yr Is-Ganghellor am 2013/14.

Bellach yn ei ail flwyddyn, nod cynllun Elusen y Flwyddyn yr Is-Ganghellor yw codi arian hollbwysig i achos teilwng.

Mae Ambiwllans Awyr Cymru yn elusen i Gymru gyfan ac mae'n darparu gwasanaeth awyr brys i'r rhai sy'n dioddef salwch neu anafiadau sy'n peryglu bywyd. Ers lansio'r gwasanaeth ar Ddydd Gŵyl Dewi 2001 mae Ambiwllans Awyr Cymru wedi cynnal dros 17,000 cyrch.

Gan ddbynnu'n llwyr ar gefnogaeth y cyhoedd am ei chyllid, mae angen i'r elusen godi £6 miliwn bob blwyddyn i gynnal y gwasanaeth ac mae pob cyrch yn costio £1,500 ar gyfartaledd.

Gofynnwyd am enwebiadau gan fyfyrwyr a staff y Brifysgol ar gyfer Elusen y Flwyddyn. Enwebwyd 77 o elusennau ar gyfer y rhestr wreiddiol a dewiswyd pump ohonynt i'w cynnwys ar y rhestr fer gan swyddogion sabothol Undeb y Myfyrwyr a Thim Gweithredol y Brifysgol. Bwriwyd mwy na 1,300 o bleidleisiau gan staff a myfyrwyr.

Dechreuodd apêl Elusen y Flwyddyn, sy'n darparu ffocws defnyddiol ar gyfer ein gweithgareddau codi arian yn y Brifysgol, gyda stondin Ambiwllans Awyr Cymru yng Nghanolfan y Celfyddydau yn ystod Wythnos y Graddio.

Nod Ambiwllans Awyr Cymru yw cyrraedd, trin a chludo cleifion yn y modd cyflymaf posib i'r ysbyty mwyaf priodol ar gyfer eu hanghenion. Gall peilot gael hofrennydd i'r awyr o fewn 3 munud ar ôl derbyn galwad brys a gall yr hofrennydd deithio 150mya, dros 2 filltir y funud, a chyrraedd unrhyw le yng Nghymru o fewn 20 munud.

I gael rhagor o wybodaeth am Ambiwllans Awyr Cymru, ewch i www.walesairambulance.com.



Dd-Ch: Lisa Hughes Evans o Ambiwllans Awyr Cymru, yr Is-Ganghellor Yr Athro April McMahon a Janet Sanders o Swyddfa Ystadau, a wnaeth gwblhau darn 25 milltir o'r daith gerdded nodedig 200 milltir Cerddwn Ymlaen a fu'n codi arian i'r elusen ar 17 o Orffennaf.

ADNODDAU DYNOL

Cydnabyddiaeth i Aberystwyth gan Gay by Degree

Aberystwyth yw un o'r prifysgolion gorau yn y Deyrnas Gyfunol am gefnogi myfyrwyr hoyw, lesbiaidd a deurywiol yn ôl y rhifyn diweddaraf o'r canllaw prifysgol Gay by Degree University Guide 2014, sydd wedi ei gynhyrchu gan Stonewall.

Gyda sgôr o 9 allan o 10, mae Aberystwyth yn un o 21 o brifysgolion i dderbyn y teitl Hyrwyddwyr Amrywiaeth Stonewall. Cyfartaedd sgôr ymysg prifysgolion yw 4.5.

Cymeradwywyd Aberystwyth gan Stonewall am ei pholisi gwrth-fwlio homoffobig a hyfforddiant gorfodol, cefnogaeth lles benodol a gwybodaeth i fyfyrwyr LHDT, cymdeithas a digwyddiadau LHDT, ymgynghori a gofal penodol ar gyfer myfyrwyr LHDT, rhwydwaith staff LHDT ac ymgysylltu â'r gymuned ehangach.

Mae rhifyn 2014 o'r canllaw wedi cael ei gynhyrchu mewn ymgynghoriad ag Ymgyrch LHDT UCM. Rhagor o wybodaeth ar gael yma: www.gaybydegree.org.uk.

Sgiliau ieithyddol

Atgoffir staff ei bod hi'n bosibl iddynt ddiweddarau eu sgiliau iaith Gymraeg ar y cofnod staff hunanwasanaeth yn: <https://staffrecord.aber.ac.uk/en/login>. Mae'n bwysig bod y Brifysgol yn cadw darlun mor gywir ag sy'n bosibl, ac felly byddai'n ddefnyddiol pe baech yn cymryd munud neu ddau i ddiweddarau eich cofnod.

Lansio Siarter Myfyrwyr newydd

Mae'r Brifysgol ac Undeb y Myfyrwyr wedi datgan cyhoeddi Siarter Myfyrwyr newydd yn ddiweddar.

Mae'r Siarter newydd yn cyflwyno amlinelliad clir, un dudalen o rolau a chyfrifoldebau'r Brifysgol, Undeb y Myfyrwyr a myfyrwyr unigol.

Mae datblygiad y Siarter newydd wedi cael ei annog a'i gefnogi gan Gyngor Cyllido Addysg Uwch Cymru (CCAUC), sydd wedi cymell pob Sefydliad Addysg Uwch i gytuno ar siarter gyda'u hundebau myfyrwyr.

Mae'r Siarter Myfyrwyr ar gael yn: <http://www.abersu.co.uk/asset/News/6013/17347-Student-Charter-posters.pdf>



Chwith i'r dde: Grace Burton, Swyddog Addysg newydd Undeb Myfyrwyr Aberystwyth (UMPA); Sam Reynolds Cydlynnydd Cynrychiolaeth a Phrofiad Myfyrwyr UMPA; Yr Athro John Grattan, Dirprwy Is-Ganghellor Profiad Myfyrwyr a Rhyngwladol Prifysgol Aberystwyth; Jamie Barker, Rheolwr Marchnata a Chyfathrebu UMPA; a Jess Leigh, syn agosáu at ddiwedd ei chyfnod fel Swyddog Addysg UMPA.

Pensiynau - Cofrestru Awtomatig - Gwybodaeth bwysig

Pa effaith gaiff hyn arnaf i?

Ysgrifennwyd at yr holl staff ym Mai 2013 i egluro beth mae cofrestru awtomatig yn ei olygu a sut y gallai effeithio arnoch chi. Os nad ydych wedi derbyn llythyr, mae'n bwysig eich bod yn cysylltu ag un o aelodau'r tîm Adnoddau Dynol a byddant yntau yn trefnu bod copi yn cael ei anfon i chi.

Byddwn yn ysgrifennu drachefn at yr aelodau hynny o'r staff nad ydynt yn aelodau o un o gynlluniau pensiwn y Brifysgol i'w cynghori'n benodol ynglŷn ag effaith cofrestru awtomatig arnynt hwy.

Beth yw cofrestru awtomatig?

Er mwyn annog rhagor o bobl i gynilo ar gyfer eu hymddeoliad, bydd deddfwriaeth newydd (Deddf Pensiynau 2008) yn mynnu bod y Brifysgol yn cofrestru staff yn awtomatig mewn cynllun pensiwn os nad ydynt yn aelod o un yn barod. Mae'r ddeddfwriaeth yn cael ei chyflwyno'n raddol yn ystod blynyddoedd i ddod gyda'r cyflogwyr mwyaf yn gorfod cydymffurfio o fis Hydref 2012. Bydd y Brifysgol yn atebol i'r gofynion newydd o fis Mai 2013 (gelwir hyn yn 'ddyddiad gweithredu').

Beth mae hyn yn ei olygu i'r rhai a gyflogir?

- Mae'r Brifysgol wedi gohirio gweithredu cofrestru awtomatig i'w holl staff hyd 1af Awst 2013 (gelwir hyn yn 'ddyddiad gohiriedig').
- Rhaid i'r Brifysgol ddarparu ar gyfer cofrestru pob aelod perthnasol o'r staff mewn cynllun pensiwn cymwys.
- Ni fydd unrhyw newid yn achos yr aelodau o'r staff sydd ar hyn o bryd yn aelodau gweithredol o un o gynlluniau pensiwn y Brifysgol ac ni fydd angen iddynt gymryd unrhyw gamau.
- Yn achos rhai grwpiau eraill o gyflogion nad ydynt yn talu i gynllun pensiwn (gan gynnwys staff achlysurol a rhai dros dro) bydd gofyn i'r Brifysgol, yn ôl y gyfraith, i'w cofrestru mewn cynllun.

Nid yw'r gyfraith yn mynnu bod pob person a gyflogir yn cael ei gofrestru'n awtomatig mewn cynllun pensiwn – mae'n dibynnu ar oedran ac enillion. Yn achos cyflogion nad fydd yn cael eu cofrestru'n awtomatig, rhaid i'r Brifysgol ddarparu'r cyfle iddynt ymuno â chynllun.

Gall unrhyw aelod o'r staff, unwaith y bydd wedi ei gofrestru, ddewis tynnu'n ôl o'r cynllun. Bob tair blynedd bydd gofyn i'r Brifysgol ail-gofrestru pob aelod cymwys o'r staff nad ydynt ar y pryd yn aelodau o gynllun pensiwn, hyd yn oed os ydynt wedi dewis tynnu'n ôl o'r blaen.

Ble y ceir rhagor o wybodaeth?

Ar gyfer staff sydd am wybod rhagor am Ddeddf Pensiynau 2008 neu gofrestru awtomatig yn fwy cyffredinol mae digon o wybodaeth ar gael ar y gwefannau canlynol:

- Adran Gwaith a Phensiynau
- Y Rheolydd Pensiynau
- Gwasanaeth Cynghori ar Pensiynau

Bydd rhagor o wybodaeth am gofrestru awtomatig ar y Wefan Adnoddau Dynol ([HR Website](#)) yn ystod y misoedd nesaf, ond yn y cyfamser, os oes gennych unrhyw gwestiynau am gofrestru awtomatig cysylltwch â Beth Head (myh@aber.ac.uk) neu Jean Glennie (jlg@aber.ac.uk) yn y Swyddfa Cyflogau.

POBL ABER

Penodiadau Uwch

Dirprwy Is-Ganghellor

Penodwyd **Dr Rhodri Llwyd Morgan** yn Ddirprwy Is-Ganghellor dros y Gymraeg a Diwylliant Cymru, a Chysylltiadau Allanol.



Bydd Dr Morgan, sydd ar hyn o bryd yn Bennaeth Cefnogi Polisi gyda Chyngor Sir Ceredigion, yn dechrau ar ei swydd newydd ar ddechrau mis Medi.

Yn wreiddiol o odre Ceredigion, mae ganddo radd mewn Hanes a Diploma mewn Llyfreglyddiaeth o Brifysgol Aberystwyth, ac MA mewn Astudiaethau Celtaidd Cynnar a Doethuriaeth mewn Hanesyddiaeth o Brifysgol Caerdydd.

Fel aelod o Grŵp Gweithredol y Brifysgol, bydd Dr Morgan yn gyfrifol am ddatblygu a chyfleu strategaeth y Brifysgol o safbwynt y Gymraeg a diwylliant Cymru, a hybu a hwyluso defnyddio'r Gymraeg a chynghori ar sut y gellid ymgorffori'r Gymraeg a diwylliant Cymru ymhellach ym mywyd academiaidd y Brifysgol.

Dirprwy Is-Ganghellor - Ymchwil a Sicrhau Ansawdd

Penodwyd yr **Athro Chris Thomas** i'r rôl o Ddirprwy Is-Ganghellor gyda chyfrifoldeb dros Ymchwil a Sicrhau Ansawdd.



Fel aelod o Dîm Gweithredol y Brifysgol, bydd Chris yn chwarae rhan allweddol wrth ddarparu arweinyddiaeth ar gyfer cyflawni prosesau ansawdd academiaidd cadarn. Bydd hefyd yn gyfrifol am ddatblygu a gweithredu strategaeth y Brifysgol o ran ymchwil, ac arwain ar baratodau'r Brifysgol ar gyfer y Fframwaith Rhagoriaeth Ymchwil ac effaith yr ymchwil hwnnw.

Ar hyn o bryd Chris yw deiliad Cadair Modelu Ecologol y Ganolfan Ymchwil Integredig yn yr Amgylchedd Gwledig (CIRRE) ac mae'n gyn Gyfarwyddwr Datblygu Rhyngwladol yn IBERS. Yn ei rôl newydd bydd yn Athro Swoleg yn IBERS.

Ymchwil, Busnes ac Arloesi

Mae **Gary Reed** wedi cael ei benodi i rôl Gyfarwyddwr Ymchwil, Busnes ac Arloesi. Ymunodd Gary â'r Brifysgol yn 2007 fel Rheolwr Datblygu Busnes ac yn fwyaf diweddar fel Pennaeth y Swyddfa Ymchwil.



Penaethiaid Adrannau Academiaidd

SAESNEG AC YSGRIFENNU CREADIGOL

Mae gan **Dr Elisabeth Salter** ddoethuriaeth o Brifysgol Caint ac mae ei diddordebau ymchwil a'i chyhoeddiadau yn ymwneud â'r defnydd o destun yn y canol oesoedd a chyfnod modern cynnar Cymru a Lloegr, ac yn fwy cyffredinol â chreadigrwydd diwylliannol mewn cyddestun traws hanesyddol. Mae hi wedi gweithredu fel Cyfarwyddwr yr Adran Dysgu ac Addysgu am nifer o flynyddoedd.



IEITHOEDD EWROPEAIDD

Mae'r **Athro David Trotter** wedi ei benodi yn bennaeth leithoedd Ewropeaidd am gyfnod pellach.

Mae'r Athro Trotter yn arbenigwr ar hanes Ffrainc, ac yn Gyfarwyddwr y prosiect Geiriadur Eingl-Normanaidd, a ariennir gan Gyngor Ymchwil y Celfyddydau a'r Dyniaethau (AHRC) ers 2001. Mae wedi bod yn Bennaeth Adran ers 1993, ac yn Ddeon Cyfadran y Celfyddydau rhwng 1996-2000. Mae'n aelod o'r Peer



Review College, yn Adolygydd Strategol ar gyfer Cyngor Ymchwil y Celfyddydau a'r Dyniaethau (yr AHRC), ac fe'i hetholwyd yn ddiweddar yn Llywydd y *Société de Linguistique Romane* ar gyfer 2013-16.

DAEARYDDIAETH A GWYDDORAU DAEAR

Mae'r **Athro Rhys Jones** wedi cael ei benodi yn Bennaeth yr Adran Daearyddiaeth a Gwyddorau Daear. Mae Rhys yn gyn-fyfyriwr o'r Adran, ac wedi cwblhau ei radd gyntaf a'i PhD yn Aber. Ymunodd â staff y Brifysgol fel darlithydd yn 1995 ac mae bellach yn Athro Daearyddiaeth Wleidyddol.



CYMRAEG

Mae **Dr Cathryn Charnell-White** wedi cael ei phenodi yn Bennaeth Adran y Gymraeg. Mae Cathryn ar hyn o bryd yn Gymrawd Ymchwil, yng Nghanolfan Uwchfrydiau Cymreig a Cheltaidd Prifysgol Cymru ac yn gyn-fyfyrraig a chyn-aelod o staff yr Adran y Gymraeg ym Mhrifysgol Aberystwyth.



YSGOL RHEOLAETH A BUSNES

Roedd yr **Athro Steven McGuire** gynt yn uwch-ddarlithydd mewn busnes rhyngwladol ym Mhrifysgol Caerfaddon, ac yn 2009 yr oedd yn Athro gwadd yng Ngholeg Ewrop. Mae ei ddiddordebau ymchwil mewn ardaloedd o economi wleidyddol ryngwladol, busnes rhyngwladol a gweithgareddau gwleidyddol corfforaethol.



GWLEIDYDDIAETH RYNGWGLADOL

Mae **Dr Jenny Mathers**, a oedd yn Bennaeth Gweithredol yr Adran Gwleidyddiaeth Ryngwladol wedi ei chadarnhau yn y swydd. Mae Dr Mathers yn raddedig o Goleg Mount Holyoke yn yr Unol Daleithiau a Choleg Somerville, Prifysgol Rhydychen. Ymunodd Dr Mathers â'r Adran Gwleidyddiaeth Ryngwladol yn 1992. Mae ei haddysgu a'i hymchwil yn rhychwantu dau faes eang: gwleidyddiaeth a diogelwch Rwsia; a rhyw a rhyfel.



Cyflwyniad i'r Swyddfa Gynllunio

Mae Cynllunio, Trefn Lywodraethol a Gwybodaeth Busnes a leolir yn y Ganolfan Delweddu yn cyfrannu tuag at ystod eang o swyddogaethau'r Brifysgol gan gynnwys:

- Cyd-drefnu gweithgareddau cynllunio ymlaen y Brifysgol, yn bennaf drwy gyfrwng y Rownd Gynllunio.
- Datblygu a monitro Dangosyddion Perfformiad Allweddol ar gyfer y Cynllun Strategol.
- Cyflwyno prif ddata statudol i gyrff rheoli.
- Datblygiad, cefnogi a gwellhad parhaus systemau gwybodaeth busnes y Brifysgol.
- Monitro a dadansoddi'r amgylchedd allanol, gan gynnwys perfformiad y Brifysgol yn y tablau cynghrair.
- Cyd-drefnu ac adrodd ar brosesau rheoli risg y Brifysgol.
- Cefnogi busnes prif bwyllgorau trefn lywodraethol y Brifysgol.

Ymgwymerir â'r gwaith hwn gan ddim bychan ond yn sydd ar ei gynnydd:



Lucy Hodson – Cyfarwyddwr Cynllunio

Mae Lucy yn aelod o Weithrediaeth y Brifysgol, a hi sy'n gyfrifol am hysbysu'r grŵp hwnnw am ddatblygiadau sy'n effeithio gweithgareddau cynllunio ymlaen a chynllunio senario'r Brifysgol, yn ogystal â darparu gwybodaeth rheolaeth er mwyn hyrwyddo penderfyniadau doeth. Ar hyn o bryd Lucy yw Cadair grŵp y DU o'r

Gymdeithas Cynllunwyr Strategol Addysg Uwch, ac mae hi hefyd yn cadeirio'r Grŵp Rhanddeiliaid Cymreig ar ran y Cwmni Benthyciadau i Fyfyrrwyr.

Sarah Taylor – Pennaeth Datblygu Strategol

Ymunodd Sarah, a raddiodd yn Aberystwyth, â'r Swyddfa Gynllunio yn 2000. Mae ei rôl yn canolbwyntio'n bennaf ar ddatblygiad strategaeth y Brifysgol, gan gynnwys y Cynllun Strategol a Chynlluniau Ffoedd. Mae hi'n gyfrifol hefyd am ganlyniadau ymgynghoriadau a chyllido Cyngor Cyllido Addysg Uwch Cymru a Llywodraeth Cymru, ac am Rownd Gynllunio a threfn rheoli risgiau'r Brifysgol.



Steve Walsh – Pennaeth Dadansoddi Data a Chyflwyno Gwybodaeth

Ar ôl gweithio gynt yng Ngholeg Amaethyddol Cymru a Sefydliad y Gwyddorau Gwledig (Sefydliad y Gwyddorau Biolegol, Amgylcheddol a Gwledig erbyn heddiw) dychwelodd Steve i weithio ym Mhrifysgol Aberystwyth yn 2011 yn y Sefydliad Daearyddiaeth a Gwyddorau Daear yn

gyntaf ac yna yn y Swyddfa Gynllunio. Ers mis Mawrth eleni ef yw'r Pennaeth Dadansoddi ac Adrodd ac mae'n gweithio ar ganlyniadau statudol i'r Asiantaeth Ystadegau Addysg Uwch ac yn darparu data ar gyfer cynllunio strategol.



Jan Howard – Swyddog Dadansoddi Data

Treuliodd Jan 14 blynedd yn dysgu Mathemateg a Chyfrifiadureg ac yna bu'n gweithio ar ragamcanion tai a phoblogaeth i lywodraeth leol. Ymunodd â Phrifysgol Aberystwyth yn 2006 fel Dadansoddw'r Data er mwyn darparu gwybodaeth ar gyfer marchnata cyrsiau israddedig

ac ar hyn o bryd mae'n ymwneud yn gyfan gwbl bron â derbyn myfyrrwyr israddedig ac uwchraddedig a chynllunio niferoedd myfyrrwyr.

Geraint Pugh – Ysgrifennydd y Brifysgol

Ymunodd Geraint a raddiodd yn Aberystwyth â'r Swyddfa Gynllunio fel Ysgrifennydd y Brifysgol ym mis Chwefror. Mae ei swydd yn canolbwyntio'n bennaf ar glacio prif bwyllgorau penderfynu'r Brifysgol – gan gynnwys y Cyngor, y Senedd a'r Pwyllgor Cyllid a Strategaeth – yn ogystal â chadw golwg gyffredinol ar holl strwythur pwyllgora'r drefn lywodraethol.



Helen Wyn Davies – Cynorthwydd Gweinyddol

Ymunodd Helen â'r Brifysgol i weithio yn y Swyddfa Academiaidd ym mis Mawrth 1997. Yna fe symudodd hi i'r Swyddfa Graddio ym mis Hydref 2000 ac arhosodd yno hyd Chwefror 2013 pan ymunodd â'r Swyddfa Gynllunio ar secondiad fel Cynorthwydd Gweinyddol i Ysgrifennydd y

Brifysgol. Yn ogystal â chynorthwyo i ddarparu ar gyfer cyfarfodydd prif bwyllgorau'r Brifysgol, mae Helen yn rhoi cymorth gweinyddol i'r Swyddfa Gynllunio.



Laurence Dupont – Pennaeth Gwybodaeth Busnes

Mae Laurence yn arwain y Systemau Gwybodaeth Busnes sy'n gyfrifol am ddatblygu a chynnal systemau gwybodaeth gorfforaethol y Brifysgol, gan gynnwys AStRA, Cyborg a Scientia Syllabus Plus. Er eu bod wedi eu lleoli yn Llyfrgell Hugh Owen, mae Laurence a'i dîm yn aelodau o'r Swyddfa Gynllunio.



Mae croeso i chi alw yn y Swyddfa Gynllunio y tro nesaf y byddwch yn y Ganolfan Delweddu os bydd arnoch angen rhagor o wybodaeth am ein gwaith.

Penodiadau

Canolfan y Celfyddydau



Mae **Louise Amery** wedi ei secondio i swydd Cyfarwyddwr Ganolfan y Celfyddydau Prifysgol Aberystwyth, yn dilyn ymdddeoliad y cyn gyfarwyddwr Alan Hewson. Ymunodd Louise â'r Ganolfan yn 1993 fel Rheolwr Marchnata ac ers 2001 bu'n Ddirprwy Gyfarwyddwr ar y Ganolfan. Mae Louise yn dechrau yn ei swydd newydd yn syth.

Swyddfa Ryngwladol a'r Athrofa Daeryddiaeth, Hanes a Gwleidyddiaeth

Mae'r **Athro Gary Rawnsley** wedi ei benodi'n Athro Diplomyddiaeth Gyhoeddus mewn cyd-benodiad rhwng y Swyddfa Ryngwladol a'r Athrofa Daeryddiaeth, Hanes a Gwleidyddiaeth, o 1af Medi.

Mae'r Athro Rawnsley yn dod i Aberystwyth o'r Sefydliad Astudiaethau Cyfathrebu ym Mhrifysgol Leeds, lle'r oedd yn arbenigo mewn diplomyddiaeth gyhoeddus, 'grym tyner', propaganda a rhyfel gwybodaeth, gyda phwyslais arbennig ar Tsieina a Taiwan.

Bydd rhan allweddol o'i rôl yma yn cael ei neilltuo i helpu'r adrannau yn yr athrofa i godi eu proffil yn rhyngwladol ac, yn arbennig, i ddenu myfyrwyr rhyngwladol ar lefelau israddedig ac uwchraddedig.



Cyfraith a Throseddeg



Mae **Sarah Wydall** wedi ymuno â'r Brifysgol yn ddarlithydd mewn Troseddeg. Cyn dod i Aberystwyth, roedd Sarah yn gweithio fel Cynorthwydd Ymchwil yn adran Cymdeithaseg Prifysgol Surrey. Mae ei gwaith ymchwil yn canolbwyntio ar niweidiau seiliedig ar rywedd. Ar hyn o bryd mae Sarah yn archwilio dymameg dioddefwr-cyflawnwr yng nghyd-destun trais domestig.

Mae **Ffion Llewelyn** wedi ymuno â'r adran yn ddarlithydd yn y gyfraith drwy gyfrwng y Gymraeg. Bwriad y swydd sy'n cael ei hariannu gan y Coleg Cymraeg Cenedlaethol, yw datblygu darpariaeth cyfrwng Cymraeg yr Adran. Graddiodd Ffion yn yr Adran yn 2009 a thrachefn yn 2012, ac mae hi wedi bod yn diwtor uwchraddedig yn ystod ei hastudiaethau PhD.



Mae **Jarrett Blaustein** wedi ei benodi'n ddarlithydd mewn Troseddeg. Cwblhaodd ei PhD ym Mhrifysgol Caeredin ym mis Ebrill ac mae ei ymchwil yn canolbwyntio ar gymorth datblygu heddlu rhyngwladol yn y Balcanau Gorllewinol a dadansoddiad cymdeithasegol o drosglwyddiadau polisi cyfiawnder troseddol rhyngwladol.

Undeb Myfyrwyr Prifysgol Aberystwyth

Mae **John Glasby** wedi dechrau ar ei swydd fel Prif Swyddog Gweithredol ar ôl cael ei benodi o'r blaen yn Gyfarwyddwr Gwasanaethau Masnachol yn 2012. Mae John wedi graddio mewn economeg ym Mhrifysgol Essex, ac roedd cyn 2012 yn Bennaeth Bwyd & Diod ac Adrannau Adwerthu Bluestones Resorts Ltd.



Mae **Jamie Barker** wedi cael ei benodi yn Rheolwr Marchnata & Chyfathrebu. Mae Jamie yn gyfrifol am farchnata gweithgareddau masnachol ac elusennol Undeb y Myfyrwyr, yn ogystal ag ymwneud â chymdeithas y myfyrwyr. Mae gan Jamie radd Meistr mewn Marchnata o Brifysgol Aberystwyth, ac mae'n dechrau ar ei swydd ar ôl treulio tair blynedd yn adran Swyddfa Marchnata a Denu Myfyrwyr y Brifysgol.

Mae **Andrew Morwood** wedi ymuno fel Rheolwr Gwasanaethau Aelodaeth. Andrew sy'n gyfrifol am sicrhau bod gweithgareddau cyngori, cynrychiolaeth academig, ymgyrchu ac etholiadau yn rhedeg yn esmwyth yma yn Aberystwyth. Cyn hynny roedd Andrew yn Gydgyssylltydd Ymrwymiad Aelodaeth yn Undeb Myfyrwyr Metropolitan Leeds ac mae ganddo radd Meistr mewn Rheolaeth digwyddiadau.



Mae **Todd Penfold** wedi ymuno'n ddiweddar fel Rheolwr Digwyddiadau. Mae Todd wedi graddio mewn Marchnata yma yn Aberystwyth. Bydd Todd yn gyfrifol am roi ystod newydd o ddigwyddiadau gwahanol ar waith ar gyfer Undeb y Myfyrwyr.

CAA (Cyhoeddwr Adnoddau Addysg)

Mae **Julie Richards** yn ymuno â thîm CAA fel Swyddog Marchnata a Hyrwyddo yr asiantaeth. Gyda chefnidir yn y byd hyrwyddo a'r wasg, mae Julie wedi gweithio i Amgueddfa Cymru, Artes Mundi, Y Lolfa a'r Western Mail. Bydd ei gwaith gyda'r tîm golygu a dylunio arbenigol yn cynnwys hyrwyddo'r asiantaeth a'i chyhoeddiadau i Gymru a thu hwnt.

Lowri Pearson yw Gweinyddydd Swyddfa newydd CAA. Ers graddio mewn Saesneg o Brifysgol Nottingham mae Lowri wedi gweithio i sawl elusen gymunedol, yn cynnwys Canolfan Owain Glyndwr a Chymdeithas Aberaeron. Rôl Lowri yn bennaf fydd bod yn brif gyswllt rhwng CAA a'r cyhoedd, a sicrhau effeithiolrwydd yn asiantaeth.

POBL ABER

Marwolaethau

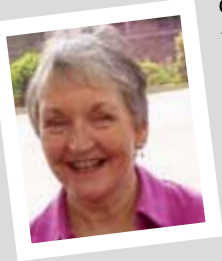
Dr John Trethewey (1932-2013)

Dr John Trethewey Darlithydd yn yr Adran Ffrangeg oedd Dr John Trethewey ac ar ôl hynny yn yr Adran Ieithoedd Ewropeaidd o 1970 hyd ei



ymddeoliad cynnar yn 1993, ac yna daliodd ati i ddarlithio'n rhan amser am rai blynyddoedd. Graddiodd John yn y Ffrangeg yn yr hyn oedd bryd hynny'n Goleg Prifysgol Cymru Aberystwyth yn 1963 ac yna aeth ymlaen i ennill gradd PhD yma yn Aberystwyth. Ar ôl bod yn dysgu ym Mhrifysgol Lerpwl dychwelodd i Aberystwyth yn 1970 ac arhosodd yma am weddill ei yrfa. Roedd John yn arbenigwr ar theatr yr ail ganrif ar bymtheg a llenyddiaeth Ffrengig yr ail ganrif ar bymtheg, roedd hefyd yn gerddwr brwd ac yn arbennig o hoff o gerddoriaeth jazz ac yn ddarlithydd poblogaidd a ffraeth.

Iona Jones (1942-2013)



Gweithiodd Iona Jones fel ysgrifenyddes yn yr Adran Ddrama, ac yna yn yr Adran Astudiaethau Theatr, Ffilm a Theledu, o 1992 hyd nes ei hymddeoliad yn 2004. Yn ystod ei chyfnod fel ysgrifenyddes yr adran, bu'n dyst i drawsnewidiad yr Adran Ddrama, o fod yn adran fechan yn 1 Maes Lowri i adran fawr fywiog Astudiaethau Theatr, Ffilm a Theledu yn ei chartref newydd yn Adeilad Parry-Williams ar Benglais. Gweithiodd yn ddiflino a bu'n driw i'r Adran am 12 mlynedd a bydd aelodau staff a chyn-fyfyrwyr yn siŵr o weld ei heisiau gan fod ganddynt oll atgofion da o'i gofal a'i chefnogaeth i bawb.

Ymddeoliadau

Swyddfa Academaidd

Mae'r Dr Ian Salmon wedi ymddeol bron i ddeng mlynedd ar hugain yn union ar ôl ymuno â'r Brifysgol. Mae Ian wedi bod yn gweithio yn y Swyddfa Academaidd ers 1983 ac mae wedi datblygu gwybodaeth helaeth o reolau, rheoliadau a gweithdrefnau'r Brifysgol. Bydd ei gydweithwyr yn y Swyddfa ac yn y Brifysgol drwyddi draw yn gweld colli ei arbenigedd, ei farn ddoeth a'i natur dynyr a byddant i gyd yn dymuno ymddeoliad hir a hapus iddo.

Daeryddiaeth a Gwyddorau Daear



Bydd Lorraine Morrison yn ymddeol yn ystod yr haf o fod yn dechnegydd a oedd yn gyfrifol am y Labordy Palaeoecoleg.

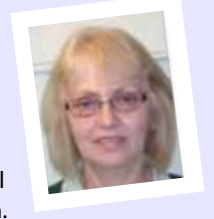
Ymunodd Lorraine â'r adran yn 1989 ac mae ganddi hanes o wasanaeth maith a nodedig yn yr adran lle y wasanaethodd fel technegydd a gweinyddwr cyllid adrannol. Byddwn yn teimlo cryn golled ar ôl Lorraine a dymunwn y gorau iddi yn y dyfodol.

Gwasanaethau Preswyl

Mae'r ysgrifenyddes, Dilys Jones wedi ymddeol ar ôl treulio 24 mlynedd gyda Gwasanaethau Preswyl. Ymunodd Dilys â'r adran yn 1989 a threuliodd 19 mlynedd ym Mhantycelyn a'r 5 mlynedd ddiwethaf yn Neuaddau Glan-y-môr. Bu ymdrechion Dilys i helpu ei chydweithwyr a'r preswylwyr fel ei gilydd yn rhagorol a bydd cryn golled ar ôl ei gwybodaeth.



Mae Eirian Roberts, Cynorthwydd Domestig, wedi ymddeol ar ôl 26 mlynedd gyda Gwasanaethau Preswyl, gan weithio mewn nifer o Neuaddau Preswyl yn ystod ei gyrfa. Cafodd safon ryfeddol ei gwasanaeth ei gydnabod mewn seremoni gwobrwyo gyda'r Is-ganghellor April McMahon. Mae cydweithwyr Eirian yn dymuno'r gorau iddi yn ystod ei hymddeoliad.



Deiseb Ilety myfyrwyr

Yn y llun gwelir swyddogion o Undeb Myfyrwyr Aberystwyth ar risiau'r Senedd yn cyflwyno deiseb i aelodau o Bwyllgor Deisebion y Cynulliad Cenedlaethol, yn galw arnynt i fynd i'r afael â safonau tai myfyrwyr yn y sector preifat, yn dilyn Adroddiad Arolwg Tai Aberystwyth 2012.



Y Silff Lyfrau

Cold Fusion 2000

Mae pawb yn gwybod bod llyfrgellwyr wrth eu boddau â llyfrau, ac mae rhai o lyfrgellwyr y brifysgol wrth eu boddau'n eu hysgrifennu hefyd. Yn eu plith mae Karl Drinkwater, llyfrgellydd yr Adran Seicoleg. Mae ei nofel ddiweddaraf, *Cold Fusion 2000*, yn edrych ar sut y mae'r gorffennol yn effeithio arnom, a'r ffaith bod rhai pobl yn ei chael yn anodd symud ymlaen. Stori garu yw hon yn y bôn, drwy lygaid cymeriad sy'n meddwl am ddim ond ffiseg a barddoniaeth. "Rwy'n ffodus fod gen i ddwy swydd a'm mod i wrth fy modd â'r ddwy," dywedodd Karl. "Mae bod yn llyfrgellydd, helpu myfyrwyr, dysgu pobl am lythrennedd gwybodaeth a gweithio gydag adran gyffrous yn rhoi llawer o foddhad i mi. Yna byddaf yn troi at fath gwahanol ar greadigrwydd pan fyddaf yn gadael y campws ar ddiwedd y dydd."

Manylion y Nofel: <http://tinyurl.com/cf2knoel>

Cipolwg: <http://tinyurl.com/cf2ktrailer>

Cyfweliad â'r awdur: <http://tinyurl.com/kdinterview>



POBL ABER



Cyfle am interniaeth gyngresol i un o raddedigion y gyfraith

Mae **Chris Miller**, a raddiodd o Adran y Gyfraith a Throsedddeg yr haf hwn, yn treulio dau fis yn intern yng Nghapitol yr Unol Daleithiau yn Washington DC, lle mae Cyngres yr Unol Daleithiau yn cwrdd.

Trefnwyd yr interniaeth gan yr Undeb Siarad Saesneg (ESU), sefydliad byd-eang sy'n gweithio gyda phobl ifanc, gan eu helpu i sicrhau'r sgiliau a'r hyder mewn cyfathrebu i wireddu eu gwir botensial. Mae'r ESU yn gwireddu ei hamcanion mewn modd ansectyddol ac amhleidiol.

Bob blwyddyn bydd graddedigion o'r DU yn ymgeisio am un o raglenni cyfnewid gwleidyddol ESU, a byddant yn cael eu cyfweld am y cyfle i fynd i'r Unol Daleithiau i fod yn intern yn swyddfa Seneddwr, neu Gyngreswr neu grŵp lobïo sy'n gweithredu yn Washington DC. Caiff y rhai llwyddiannus eu lleoli ar sail amhleidiol, felly bydd pob intern yn cael profiad unigryw o'r broses ddeddfwriaethol ffederal.

Mae Chris yn treulio'r cyfnod yn gweithio yn swyddfa'r Cyngreswr Thomas E. Petri, Gweriniaethwr o dalaith Wisconsin, sydd wedi bod yn aelod o'r Gyngres ers 1979. Mae cyfrifoldebau dyddiol Chris yn cynnwys ystod o ddyletswyddau gweinyddol sy'n cynnwys ateb ymholiadau ar y ffôn oddi wrth etholwyr a thywys grwpiau ar deithiau preifat oddi amgylch adeiladau'r Capitol, yn ogystal â chael cyfle i fynychu darlithoedd gan siaradwyr Americanaidd allweddol, mynychu digwyddiadau rhyngweithio a derbyniadau, a gwylio sesiynau'r Gyngres.

Gwnaeth Chris yn fawr o'r cyfle unigryw hwn, ac meddai, "Yn ychwanegol ar fy interniaeth, rwyf wedi mynychu digwyddiadau a drefnwyd gan y Gymdeithas Fusnes Brydeinig Americanaidd a Llysgenhadaeth Prydain. Mae fy nghysylltiad ag Aberystwyth wedi arwain hefyd at wahoddiad i gwrdd â chynrychiolwyr Llywodraeth Cymru yn y Llysgenhadaeth."

"Mae'r penwythnosau yn rhoi cyfle i interniaid gael golwg ar weddill Rhanbarth Columbia ac i ymdrwytho yn y profiad o fyw ym mhrif ddinas y Taleithiau Unedig. Rydw i wedi treulio fy mhenwythnosau yn ymweld â rhai o amgueddfeydd y ddinas ac yn mynychu ambell i gêm pêl fas."

Aber i Amsterdam

Ar ôl teithio pellter anhygoel o 733 milltir, dros 6 gwlad, mewn dim ond 5 diwrnod, mae criw o feicwyr lleol wedi llwyddo i feicio o Aberystwyth i Amsterdam, a chodi dros £28,000.

Ymhlith y tîm o 9 beiciwr a 3 gyrrwr cymorth roedd 3 aelod o staff y Brifysgol – **Tom Bates** (Gwasanaethau'r Campws), **Dafydd Davies** (Gwasanaethau Dylunio, Gwe ac Argraffu) ac **Adrian Harvey** (Athrofa Rheolaeth, y Gyfraith a Gwasanaethau Gwybodaeth), ynghyd â **Paul Rowlands**, mab yr Athro Diane Rowlands (y Gyfraith a Throsedddeg).

Bydd yr arian a godwyd yn mynd at 4 elusen – Tŷ Hafan, MacMillan, Ambiwylans Awyr Great Western ac Ambiwylans Awyr Cymru. Ambiwylans Awyr Cymru, wrth gwrs, yw Elusen y Flwyddyn yr Is-Ganghellor.

I ddarllen blogiau dyddiol y daith, neu i roi arian, ewch i www.abertoamsterdam.co.uk



Rheolwr Marchnata, Dr Russell Davies, yn cyflwyno'u siwmperi beicio i'r tîm, a oedd yn rhodd gan y Brifysgol



Lea Adams. (C) Emyr Young

Ysgoloriaeth yr Urdd

Enillwyd Ysgoloriaeth Celf, Cynllunio a Thechnoleg 2013 yn Eisteddfod Genedlaethol yr Urdd gan **Lea Adams**, a raddiodd mewn Llundun Printiau o'r Ysgol Gelf yn 2012.

Mae'r ysgoloriaeth, sy'n werth £2,000, yn cael ei rhoi am y gwaith mwyaf addawol gan unigolyn rhwng 18 a 25 oed. Ar hyn o bryd mae Lea yn gweithio ar gasgliad o waith yn astudio gwahanol gymeriadau yn y teulu a'r gymuned.

I ddarllen blog Lea ynglŷn â'i gwaith ewch i: <http://laa9.wordpress.com/>

Codi arian cyfreithiol

Yn y ffotograff mae myfyrwyr ar y Cwrs Ymarfer Cyfreithiol (LPC) yn Adran y Gyfraith a Throsedddeg sef **Lowri Owen**, **Megan Payne**, **Brittany Hassell**, **Alexandria Jones** a **Nerys Thomas** a gwblhaodd y Ras am Fywyd ar 12 Mai ac a gododd y swm nodedig o £1,185 tuag at Ymchwil Canser y DU.

Trefnwyd Gwerthiant Pobi hefyd gan fyfyrwyr LPC ym Mawrth ac Ebrill a chodwyd £300 ar gyfer 'Comic Relief', £282 ar gyfer Ymchwil Canser y DU a £50 ar gyfer y Pobi Mawr Cyfreithiol sy'n codi arian ar gyfer Cyrraedd Cyfiawnder Cymru.



Cwmni drama o fyfyrwyr yn yr Eisteddfod Genedlaethol

Enillodd cwmni drama o fyfyrwyr Prifysgol Aberystwyth eu lle yn rownd derfynol y Gystadleuaeth i Berfformio Drama Un Act yn yr Eisteddfod Genedlaethol eleni.

Yn dilyn perfformiad ysgubol yn eu rhagbrawf yn Stiwdio Emily Davies, Adeilad Parry-Williams bu Cwmni'r Frenigen Mercator, o Sefydliad Mercator a'r Adran Astudiaethau Theatr, Ffilm a Theledu, yn perfformio yn y Brifwyl.

Yno, tan arweiniad eu cyfarwyddwr Dr. Roger Owen o TFTS, bu Gwion James, Sian Owens, Carys Jones a Lucy Andrews yn perfformio'r ddrama *Carnifal*, sef cyfieithiad Cymraeg Jan Piette (cyn ddarlithydd Llydaweg ym Mhrifysgol Cymru, Aberystwyth) o'r ddrama wreiddiol Lydaweg *Meurlarjez* gan y llenor enwog Roparz Hemon, yn Theatr y Maes.

Yn y portread dychanol o fywyd y mans mewn pentref diarffordd yng Ngogledd Orllewin Cymru ar ddechrau'r ugeinfed ganrif, mae'n ddrama sy'n llawn perfformiadau egniol a bywiog, un sy'n mynd i'r ymrafael â nifer o themâu diddorol, ac un sy'n weledol ddyfeisgar. Cyhoeddwyd y ddrama Lydaweg wreiddiol yn 1938, a chyhoeddwyd y cyfieithiad ohoni yn yr ail rifyn o'r cylchgrawn llenyddol Taliesin yn 1962.

Canfuwyd y ddrama trwy waith un o brosiectau ymchwil newydd Sefydliad Mercator, prosiect a gyllidir gan y Coleg Cymraeg Cenedlaethol, sef y Prosiect i lunio Catalog ar-lein o Gyfieithiadau i'r Gymraeg. Amcan y prosiect yw creu llyfrgell electronig gynhwysfawr o gyfieithiadau i'r Gymraeg a fydd o ddefnydd i ymchwilwyr, darlithwyr a myfyrwyr ym meysydd y Dyniaethau, y Celfyddydau, a'r Gwyddorau Cymdeithasol. Mae'r prosiect eisoes wedi dangos fod cyfoeth o ddeunydd wedi'i gyfieithu yn bodoli yn y Gymraeg, a bod y deunydd hwnnw yn ffenestr ar waith a syniadau rhai o awduron a meddylwyr amlycaf a mwyaf dylanwadol y byd.



DIGWYDDIADUR

Jeremy Moore: Wales at Water's Edge

Tan Dydd Sadwrn 7 Medi,
Oriol 2, Canolfan y Celfyddydau

Mae Jeremy Moore yn ffotograffydd sy'n arbenigo yn y dirwedd Gymreig a bywyd gwylt. Cymerodd y prosiect ddwy flynedd i'w gwblhau ac roedd yn gysylltedig ag agoriad llwybr arfordir Cymru sy'n ymestyn o Gasgwent hyd at Iannau'r Ddyfrdwy. Y bwriad oedd i gyflwyno Cymru a 'Chymreictod' trwy brism ei harfordir. Mae'r arddangosfa yn cynnwys delweddau o'r tirweddau arfordirol ysblennydd sydd mor nodweddiadol o Gymru, ond hefyd cynhwysir deunydd a wnaethpwyd gan ddyn; lleoliadau diwydiannol megis gweithfeydd, ffatrioedd a phontydd. Gellir ystyried y prosiect felly fel hanes cymdeithasol a naturiol yr arfordir Gymreig.



Keramik Conversations

Oriel Cerameg, Canolfan y Celfyddydau - tan dydd Sul 22 Medi
O Vallauris i Lafa Tew: Arddangosfa wedi'i churadu gan Gérard Mermoz

Mae Ceramic Conversations yn cyflwyno detholiad o grochenwaith poblogaidd a wnaed yn Ffrainc a'r Almaen mewn gweithdai a ffatrioedd bach yn y cyfnod ar ôl yr Ail Ryfel Byd (1945 -1975). Mabwysiadodd y cynhyrchwyr ymagweddiad arbrol at ffurf ac addurniad drwy'r defnydd o wydreddau newydd disglair a fyddai'n aml yn byrlymu dros yr arwynebedd i greu'r effaith debyg i lafa. Mae'r arddangosfa'n cyflwyno 'sgyrsiau' rhwng darnau gydag ymwelwyr achlysurol o'r casgliad parhaol.

<http://www.aberystwythartscentre.co.uk/exhibitions/keramik-conversations>

